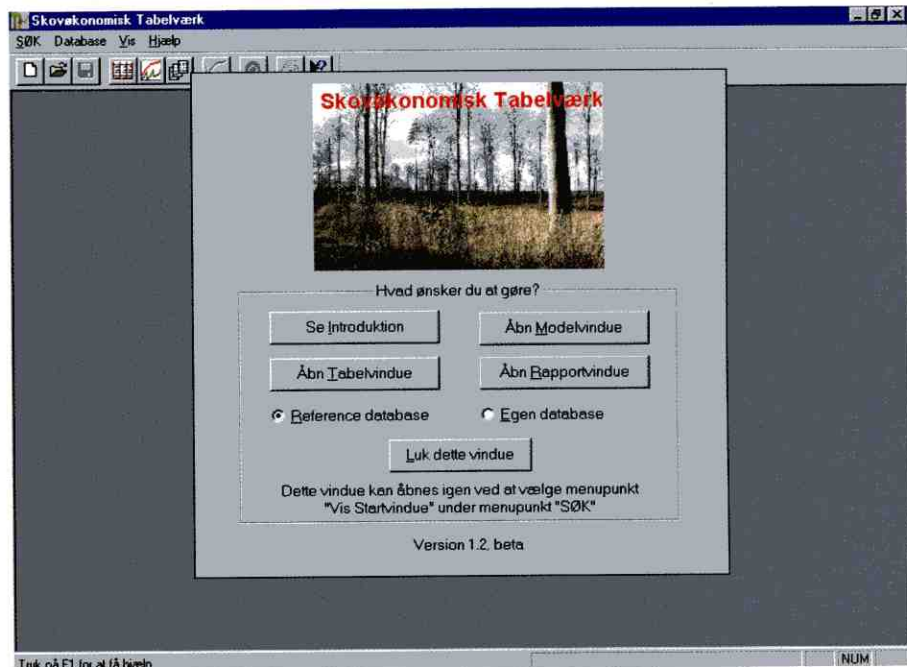


NYT ØKONOMI PC VÆRKTØJ TIL SKOVADMINISTRATIONEN

Af forstfuldmægtig
Klaus Enevoldsen, Dansk
Skovforening

Et nyt PC program kan støtte administratoren ved økonomiske kalkuler om skovdriften. Programmet har grunddata for de almindeligste træ- og pyntegrøntarter og et særligt modul for tilvækstoversigter.

Programmet er brugervenligt, samtidig med at det giver mulighed for tilpasning til avancerede problemstillinger.



Figur 1. Åbningsbilledet i det nye PC program til skovøkonomiske beregninger.

Dansk Skovforening, Hedeselskabet, Skovdyrkerforeningerne og Skov- og Naturstyrelsen har hos KW-Plan fået udviklet et nyt PC baseret værktøj til støtte i økonomiske dispositioner. Programmet kaldes "Skovøkonomisk Tabelværk". Det er udviklet med støtte fra Vemmetofte Kloster, Carlsen-Langes Legatstiftelse og Produktudviklingsordningen.

Hvad kan programmet

Mens omverdenen i stigende grad fokuserer på naturnære principper for skovdrift, bæredygtighed, certificering osv, er det altid et kardinalpunkt for den enkelte skovejjer at vide "Hvad koster det"! Programmet henvender sig til dem, der har behov for at kunne besvare skovøkonomiske spørgsmål.

Skovøkonomisk Tabelværk kan bruges til at definere tilvækstoversigter, kulturmodeller, sortimentsomkostninger, priser og sortimentsudfald for vedproducerende træarter og pyntegrønttræarter.

På grundlag heraf beregner programmet:

- omsætningsbalancer (betalingsrække over indtægter og udgifter, opdelt i en række perioder),
- venteværdier, dvs fremtidige indtægter og udgifter diskonteret til et givet udgangsåar,
- investeringens interne forrentning,
- Weizerprocent på et givet tidspunkt (dvs. forrentning ved at lade bevoksningen vokse videre en kort periode frem for at afdrive den).

Alle beregninger og tabeller kan enten vises på skærmen eller udskrives (figur 2). Windows-standarder tillader, at man kan have flere modeller eller tabeller åbne på skærmen på samme tid.

Tilvækstmodul

Med programmet følger et matematisk baseret tilvækstmodul. Modulet gør det muligt med ganske få grunddata at opstille en lokalt tilpasset tilvækstoversigt. Modulet giver også mulighed for at

foretage rækkehugst eller hugst fra toppen.

Endelig kan man redigere visuelt i eksisterende tilvækstoversigter ved med musen at trække kurverne, så de passer bedre på egen situation, eller markere en række punkter kurverne skal følge (figur 3).

Hjælpfunktion

Det er tilstræbt at programmet er enkelt og let at bruge. Der findes tre former for vejledning i programmet.

1. En kort introduktion der forklarer principperne i programmet.
2. Man kan kalde en hjælpefunktion i programmet der kort forklarer den aktuelle funktion man er i gang med.
3. Med et klik på højre museknap anbefaler programmet næste logiske handling. "If everything else fails, read the manual"- derfor leveres programmet også med en overskuelig manual (50 sider) med bl. a. eksempler på de vigtigste handlinger, man kunne tænkes at udføre.

Referencedatabasen

Som noget særligt leveres programmet med et bredt sæt grunddata. Det drejer sig om:

- tilvækstoversigter
- oplysninger om omkostninger til kultur anlæg,
- sortimentsomkostninger,
- salgspriser og
- sortimentsudfald

Disse data findes for de almindeligste vedproducerende træarter: bøg, eg, ask, birk, rødgran, sitkagran, ædelgran og skovfyr og for de almindeligste pyn-tegrøntarter: nordmannsgran, nobilis og rødgran.

Organisationerne bag programmet samt Juletræsdyrkerforeningen har indsamlet data. Da Skov- og Naturstyrelsens driftsmetoder og omkostninger skønnes at adskille sig fra et almindeligt privat skovbrug, indgår der ikke økonomiske nøgletal fra statskovbruget.

Til gengæld har Skov- og Naturstyrelsen på grundlag af egen hugst i 1998 opstillet sortimentstabeller for de vedproducerende træarter som er anvendt i programmet. De seneste kendte sortimentsudfald stammede fra Skovregulerings undersøgelse i 1980.

Også fremover er det aftalt at Skov- og Naturstyrelsen jævnlige vil opstille sortimentsudfald til Skovøkonomisk Tabelværk. Dermed er man sikker på at sortimentsudfaldet afspejler aktuelle aflægningsvaner, samtidig med at øvrige data opdateres.

Hvem henvender det sig til

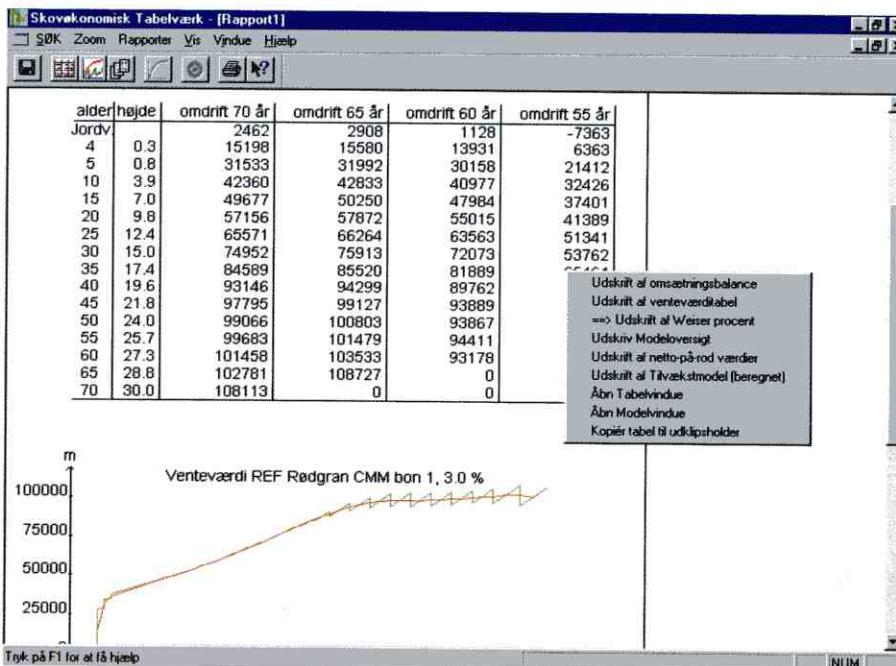
Programmet forudsætter et grundlæggende kendskab til skovøkonomiske principper og begreber. Et sådant kendskab er nødvendigt for at kunne vurdere programmets resultater.

Organisationerne bag programmet står inde for at grunddata medfører realistiske resultater. Der er dog ikke i programmet indbygget begrænsninger, som forhindrer programmet i at beregne urealistiske resultater, hvis programmet fodres med urealistiske inddata.

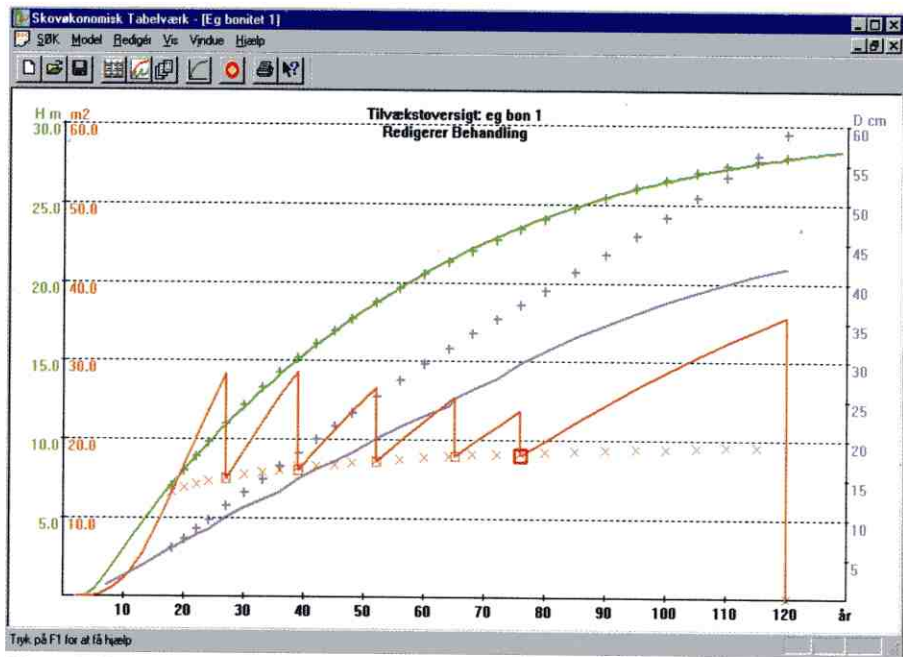
Hvad koster det

Programmet vil koste omkring 2.000 kr. ekskl. moms for medlemmer af de organisationer, der har udviklet programmet. Dette er blevet muligt takket være den støtte, vi har fået fra fonde og Produktudviklingsordningen. Derudover vil der være mulighed for rabat ved køb af flere programmer.

Fagfolk vurderer, at et sådant program normalt ville være væsentligt dyrere, når målgruppen er skovbrug, dvs et relativt begrænset marked.



Figur 2. Eksempel på udskrift i rapportmodul. Venteværdi for ask ved rentefoden 4% og omdriftsaldrer 50-80 år.



Figur 3. Med musen kan f.eks et nyt hugstforløb defineres i tilvækstmodulet. "X" viser "de røde tabeller"s data som referencegrundlag.

Hjorthede Planteskole 1/5

v. SØREN OG THORKILD IVERSEN
Tukærvej 12 • DK 8850 Bjerringbro

SKOVPLANTER - LÆPLANTER - LANDSKABSPANTER

TLF.: 86 68 64 88 FAX: 86 68 64 40