

Regnskabsoversigt for privatskovbruget 2007

Af forstfuldmægtig Ulrik Knaack
Nielsen, Dansk Skovforening

Skovenes regnskaber for 2007 var bedre end årene før.

Som gennemsnit for hele landet, steg resultatet af skovdriften fra -55 kr./ha til 100 kr./ha. Dette er eksklusiv bivirksomhed, finansielle omkostninger og aflønning af ejer.

Det er første år siden 2000 skovdriften har givet overskud på landsplan. Resultatet må tilskrives god afsætning i en mere end almindelig god økonomi.

Det forventes ikke at 2008 bliver lige så positivt.

Skovforeningen udgiver i starten af februar *Regnskabsoversigten for 2007*. Den giver et meget detaljeret billede af privatskovbrugets økonomi.

Regnskabstallene er som tidligere opdelt i tre regioner: Øerne, Jylland (ekskl. hede) og hedeplantagerne. Der er indberettet regnskabstal fra et skovbevokset areal på 48.142 ha. Arealfordelingen mellem regionerne er stort set identisk med sidste år:

- 40 % fra Øerne,
- 30 % fra Jylland (ekskl. hede),
- 30 % fra hedeplantagerne.

Det skal understreges, at resultaterne omfatter den *gældfri ejendom*. Der er således ikke fratrukket renteudgifter eller afdrag på lån i ejendommen. Der er heller ikke fratrukket løn til ejeren for hans arbejdsindsats.

Tabel 1. Hovedtal for hele landet de seneste 7 år i kr./ha (løbende priser). Flere oplysninger ses i tabel 2.

	2001	2002	2003	2004	2005	2006	2007
DB I træproduktion	988	814	916	794	973	1024	1227
DB II træproduktion	575	343	565	502	764	613	828
DB I pyntegrønt	473	456	412	363	355	424	490
DB II pyntegrønt	192	184	166	127	151	211	289
Dækningsbidrag II i alt	767	527	731	630	914	824	1117
<i>Overskud skovdrift</i>	<i>-240</i>	<i>-516</i>	<i>-261</i>	<i>-312</i>	<i>-3</i>	<i>-55</i>	<i>100</i>
Bivirksomhed	508	531	610	679	759	802	866
Tilskud til skovdrift	199	431	156	123	65	368	162
<i>Overskud i alt</i>	<i>400</i>	<i>346</i>	<i>426</i>	<i>417</i>	<i>766</i>	<i>1044</i>	<i>1040</i>

Hele landet

– øget overskud på træproduktionen

Overskuddet fra den primære drift af de private skove i 2007 blev på 100 kr./ha. Det er en stigning på hele 155 kr./ha i forhold til underskuddet på 55 kr./ha i 2006.

Året var præget af en stor skovningsaktivitet i forhold til årene før stormfaldet 2005. De samlede indtægter fra træproduktion steg med 203 kr./ha til i alt 1.227 kr./ha. Set for hele landet, var det faldende omkostninger til skovning og transport, der gjorde udslaget.

Indtjeningen på bivirksomhed fortsatte med at stige i 2007, hvor man øgede indtjeningen med 64 kr./ha til 866 kr./ha. Til gengæld faldt tilskuddene til skovdrift med 206 kr./ha til 162 kr./ha.

Samlet set præsterede det danske privatskovbrug en indtjening på 1040 kr./ha i 2007 mod 1.044 kr./ha i 2006, som også var det bedste resultat i de seneste 10 år. Stilstand i en tid med en så klar samfundsøkonomisk opgang er ikke positivt, selv om de to tidligere år har været ud over det sædvanlige.

Det skal samtidig understreges, at der fortsat er samlet underskud i skovbruget, hvis man medtager aflønning af ejer og forrentning af kapitalindsatsen.

De seneste 7 års resultater for hele landet er vist i tabel 1.

Øerne

– fremgang i forhold til sidste år

Resultatet fra den primære skovdrift var i 2007 et overskud på 551

kr./ha – en fremgang på 352 kr./ha i forhold til 2006. Fremgangen skyldes igen i 2007 væsentlig højere indtægter på salg af både råtræ og pyntegrønt, mens omkostningerne til kulturanlæg og kulturpleje i 2007 stort set forblev uændrede i forhold til 2006.

Den høje aktivitet slår igennem på generalomkostningerne der steg med 12 % i forhold til 2006. Et mindre fald i ejendomsskatten kunne ikke opveje de stigende omkostninger til vej, vand, administration og øvrige omkostninger.

På Øerne forblev indtægterne for bivirksomhed i skoven stort set status quo, med et lille fald fra 941 kr./ha i 2006 til 935 kr./ha i 2007. Bivirksomhed er dog fortsat en væsentlig faktor i skovenes økonomi.

Bivirksomhed er i dag langt vigtigere for skovbruget end for blot ti år siden; i 1988 var indtægten kun 313 kr./ha. Der er ingen tvivl om at jagtleje står for en stor del af den stigning vi siden har oplevet.

Det totale overskud før renter, afdrag og aflønning af ejer inklusive tilskud og bivirksomhed blev i 2007 på 1.493 kr./ha – 32 % mere end 2006. En pæn fremgang, men set i forhold til kapitalgrundlaget og den manglende aflønning af ejer er overskuddet stadig alt for lavt.

Jylland ekskl. hede

– fald i det samlede overskud

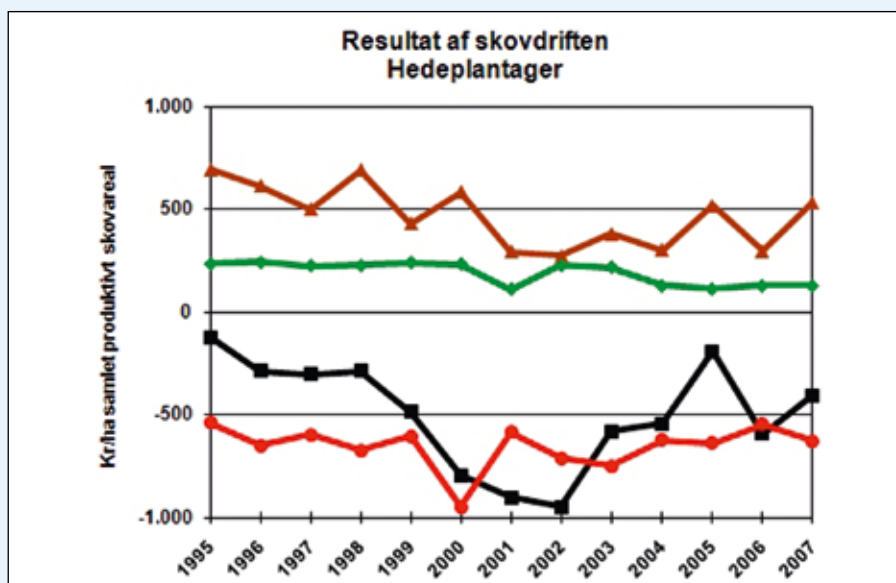
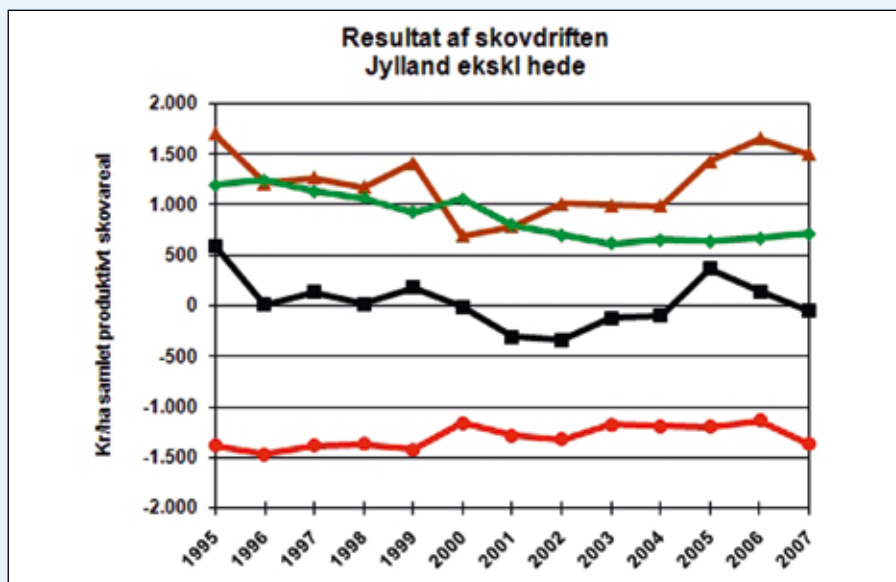
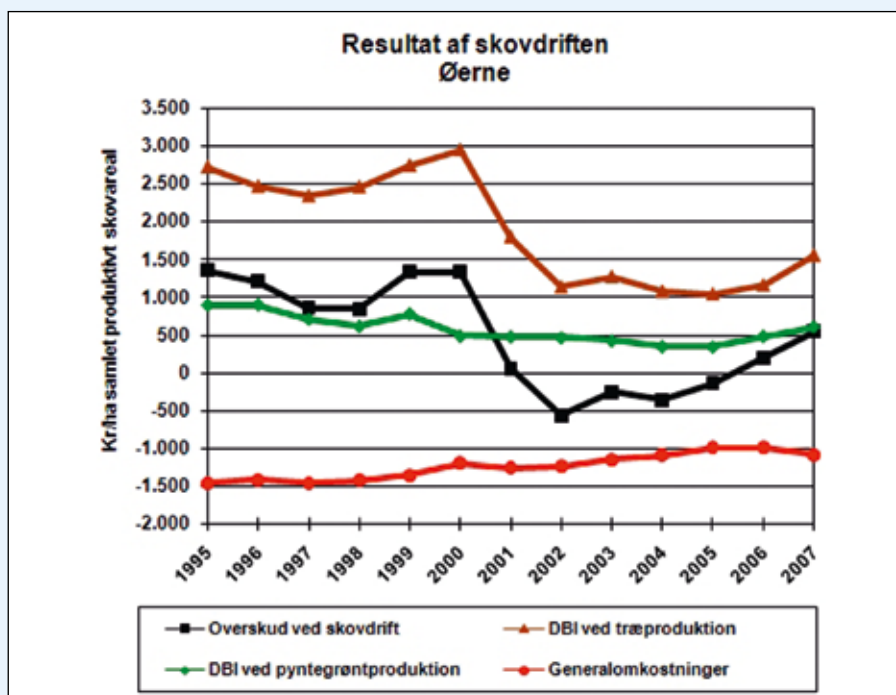
I Jylland ekskl. heden gav den primære drift et resultat på -46 kr./ha i 2007. Det er for andet år i træk en tilbagegang, sammenlignet med 2006 (144 kr./ha) og 2005 (355 kr./ha).

Det jyske skovbrug (ekskl. hedeskovbruget) må for alvor se sig overhalet af skovbruget på Øerne, som det mest rentable skovbrug vurderet ud fra resultatet af skovdriften alene.

Indtjeningen på den rene træproduktion faldt i 2007 med 127 kr./ha til 1.500 kr./ha. Hugsten faldt fra 15,7 m³/ha til 7,6 m³/ha, hvilket virker noget overraskende når man tænker på hugsten og priserne i løbet af 2007. Nedgangen må i høj grad tilskrives at der året før var oprydning efter stormfaldet i 2005 samt de eftervirkninger det har siden har medført.

Indtægterne fra bivirksomhed steg igen i 2007 til 752 kr./ha, efter et mindre fald i 2006. Tilskuddene til

Resultat af skovdriften 1995-2007, udtrykt i kr/ha produktivt skovareal.



Tabel 2. Hovedresultater fra landets tre regioner i kr./ha. For hver region ses resultatet for 2006 og 2007, samt ændringen i kroner og procent.

	Øerne			Jylland ekskl. hede			Hedeplantager					
	Ændring 06-07		Ændr. ifht. 06 (%)	Ændring 06-07		Ændr. ifht. 06 (%)	Ændring 06-07		Ændr. ifht. 06 (%)			
	2006	2007		Faktisk	2006		2007	Faktisk		2006	2007	
Hugst (m³/ha)	4,4	6,1	1,7	39%	15,7	7,6	-8,1	-52%	6,6	5,8	-0,8	-12%
Afsætning	1.408	2.079	671	48%	3.146	2.211	-935	-30%	1.212	1.297	85	7%
Skovning og transport	-502	-696	-194	39%	-1.570	-777	793	-51%	-930	-782	148	-16%
Sankning/selvskovning	231	174	-57	-25%	51	66	15	29%	9	7	-2	-22%
DB I, træproduktion	1.137	1.557	420	37%	1.627	1.500	-127	-7,8%	291	533	242	83%
Nykultur, træproduktion	-133	-161	-28	21%	-594	-488	106	-18%	-327	-367	-40	12%
Kultur- og bev. pleje	-110	-131	-21	19%	-54	-75	-21	39%	-73	-43	30	-41%
DB II, træproduktion	894	1.265	371	41%	979	937	-42	-4%	-109	123	232	213%
Pyntegrønt, afsætning	798	998	200	25%	1.194	1.099	-95	-8%	183	152	-31	-17%
Høst og transport	-323	-390	-67	21%	-534	-382	152	-28%	-56	-22	34	-61%
DB I, pyntegrønt	475	608	133	28%	660	717	57	9%	126	130	4	3%
Nykultur	-73	-101	-28	38%	-168	-158	10	-6%	-17	-10	7	-41%
Kultur- og bev. pleje	-130	-140	-10	8%	-211	-178	33	-16%	-45	-20	25	-56%
DB II, pyntegrønt	272	368	96	35%	281	380	99	35%	64	100	36	56%
DB II (Træ og pyntegrønt)	1.166	1.633	467	40%	1.260	1.318	58	5%	-45	223	268	596%
Vej og vand	-105	-165	-60	57%	-99	-126	-27	27%	-50	-145	-95	190%
Administration	-502	-525	-23	5%	-597	-617	-20	3%	-335	-336	-1	0%
Sociale omkostninger	-118	-93	25	-21%	-98	-165	-67	68%	0	0	0	-
Ejendomsskat	-168	-158	10	-6%	-154	-162	-8	5%	-94	-90	4	-4%
Øvr. generalomkostninger	-75	-140	-65	87%	-167	-293	-126	75%	-57	-57	0	0%
Generalomkostninger i alt	-968	-1.082	-114	12%	-1.115	-1.364	-249	22%	-535	-628	-93	17%
Resultat skovdrift	199	551	352	177%	144	-46	-190	-132%	-580	-406	174	30%
Bivirksomhed	941	935	-6	-1%	714	752	38	5%	706	866	160	23%
Resultat ekskl. afskrivning	1.139	1.486	347	30%	858	706	-152	-18%	126	460	334	265%
Afskrivning	-68	-79	-11	16%	-143	-194	-51	36%	-5	-6	-1	20%
Resultat ekskl. tilskud	1.072	1.407	335	31%	715	512	-203	-28%	120	455	335	279%
Tilskud til skovdriften	55	87	32	58%	579	219	-360	-62%	572	217	-355	-62%
Overskud ialt	1.127	1.493	366	32%	1.294	730	-564	-44%	692	672	-20	-3%

skovdriften faldt til under det halve af 2006, hvor der blev anlagt store nykulturer efter stormfaldet i 2005.

Overskuddet fra den samlede drift inklusive tilskud og bivirksomhed faldt fra 1294 kr./ha i 2006 til 730 kr./ha i 2007. Det var næppe forventet at man i dette område kunne holde niveauet fra det foregående år, men et fald på hele 44 % var ikke forventet. Årsagen er formentlig en noget dårligere afsætning af råtræ, med en hugst på halvdelen af året før, samt stigende generalomkostninger.

Hedeplantagerne

– øget indtjening på bivirksomhed

Resultatet for den primære skovdrift i hedeplantagerne blev -406 kr./ha, hvilket er en lille reduktion i underskuddet i forhold til 2006. Resultatet for 2006 svarer nogenlunde til niveauet i årene op til stormfaldsåret 2005, som var noget atypiske.

Dækningsbidraget på den rene træproduktion steg fra -109 kr./ha til 123 kr./ha. Dækningsbidraget på pyntegrønt steg ligeledes fra 64 kr./ha til 100 kr./ha. Til gengæld er der investeret ca. 100 kr./ha mere på op-

Indberet regnskaber!

Regnskabsoversigten 2007 har fortsat en god udsagnskraft, da der indgår mere end 15 % af det bevoksede private skovareal. Men antallet af deltagere har desværre været for nedadgående de seneste år.

Skovforeningen er afhængig af, at så mange distrikter som muligt indberetter til Regnskabsoversigten. Den er et uvurderligt værktøj i Skovforeningens politiske arbejde, fordi den giver det bedste billede af erhvervets rammevilkår. Skovforeningen opfordrer derfor til at endnu flere indberetter til 2008-udgaven og i de kommende år.

Mange distrikter indberetter regnskabstal via internettet. Ud fra tilbagemeldingerne og gennemgang af de indberettede data, er det vores indtryk at indberetningen via internettet forløber godt. Vi håber derfor, at endnu flere distrikter vil indberette regnskabstal til næste år via internettet.

rustning af vej og vand, end der er gjort de seneste ti år.

Bivirksomheden voksede igen i 2007, denne gang med hele 160 kr./ha til 866 kr./ha. Hedeplantagerens indtægt på bivirksomhed har dermed overhalet resten af det jyske skovbrug. Til gengæld faldt tilskuddene til skovdrift til under det halve af niveauet fra 2006, hvor effekten af stormfaldet kunne mærkes.

Det samlede resultat for hedeplantagerne, inklusiv tilskud og bivirksomhed, blev 672 kr./ha. Det er et fald på 20 kr./ha i forhold til året før – noget mindre end idet øvrige skovbrug i Jylland i 2007. Ikke helt nok til at hedeplantagerne kunne præstere samme overskud, men det nærmer sig.

Et overskud på 672 kr./ha er dog ikke en overvældende god forrentning af den bundne kapital, når man ikke engang medregner løn til ejeren.

Regnskabsoversigten 2007 kan fås ved at kontakte sekretariatet i Dansk Skovforening, info@skovforeningen.dk – tlf. 33 24 42 66.

AKKERUP PLANTESKOLE

5683 HAARBY
TLF. 6473 1058
FAX 6473 3158
mail@akkerup.dk
WWW.AKKERUP.DK



Skov-, læ og hækplanter

Rekvirer katalog eller De er velkommen til at aflægge Planteskolen et besøg. Tilbud afgives gerne.

KLØVNING

Få mere ud af kævlerne til brænde
Kløvning af stammer i op til
Ø 95 cm og 3 mtr's. længde

Strandgaard Kløvning
40539732

www.strandgaardsbraende.dk

Pilleflishugger med indbygget sold



Kan fremstille helt ensartet flis uden stikkere og klumper i én arbejdsgang vha. soldet.

Læs mere på www.pilleflishugger.dk

Patentansøgt TOTALSYSTEM PC Stål ApS • Tlf. 86 966 566 • info@pc-staal.dk