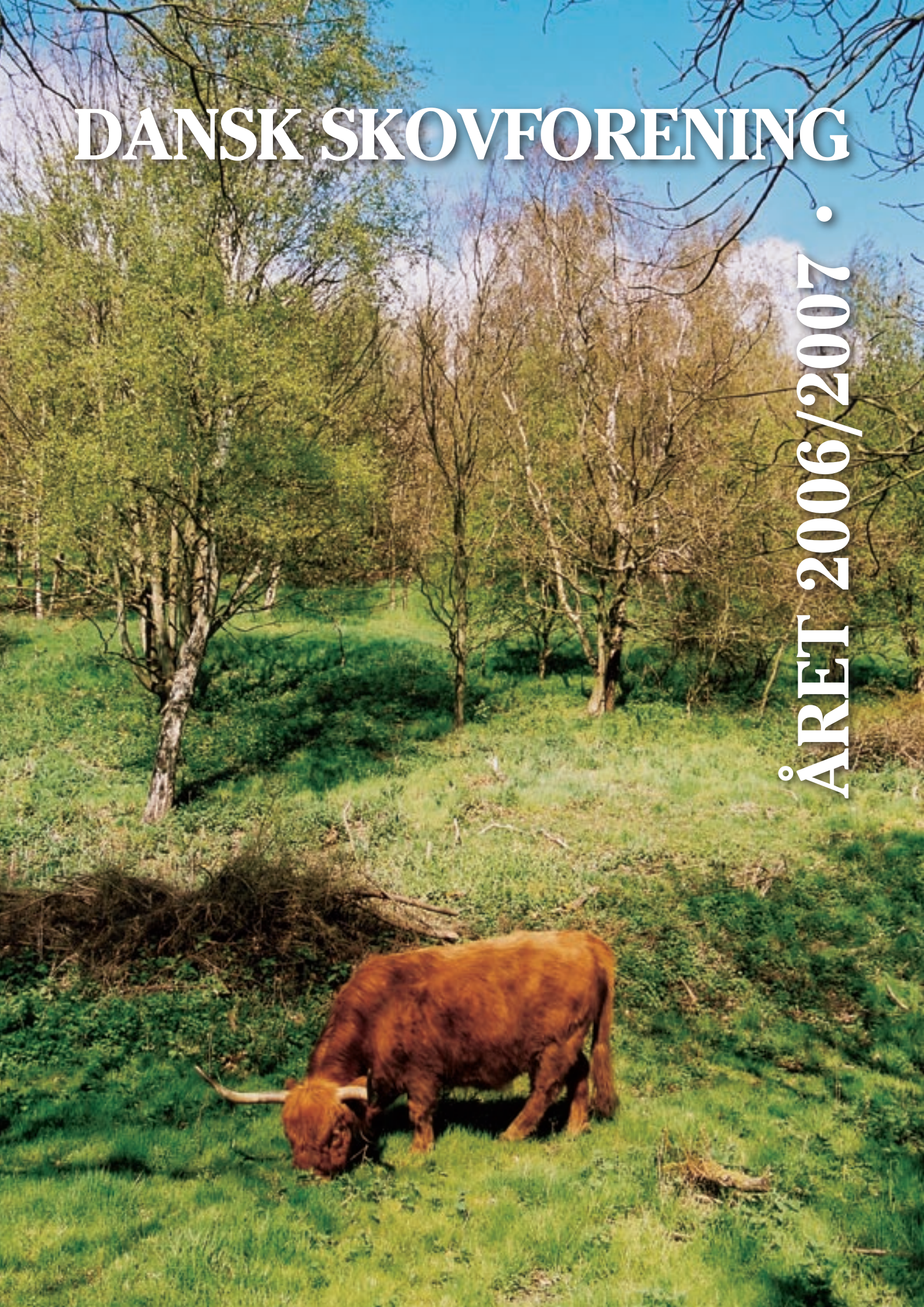


DANSK SKOVFORENING

ÅRET 2006/2007 •



Året 2006/2007

Redaktionen er sluttet 11. maj 2007.

Der er anvendt Dansk Sprognævns anbefalinger for kommasætning.
Det betyder blandt andet at der ikke sættes komma foran ledsætninger.

ISSN 1901-1199

Dansk Skovforening

Dansk Skovforening
Amalievej 20
1875 Frederiksberg C

Telefon 3324 4266
Fax 3324 0242

www.skovforeningen.dk
info@skovforeningen.dk

Dansk Skovforening er skovbrugets brancheorganisation.
Skovforeningens formål er at fremme danske skov- og naturejeres erhvervsmæssige og faglige interesser - og at fremme ejernes mulighed for at bevare og udvikle naturværdier.

De fleste medlemmer er skov- og naturejere. Endvidere er en række personer, virksomheder og organisationer der ikke ejer skov, medlemmer.

Foreningens arbejde betales af kontingenter, projektmidler og brugerbetaling for særlige ydelser. Skovforeningen administrerer ikke skov eller natur selv. Skovforeningen er ikke bundet af partipolitik og yder ikke økonomisk støtte til politiske partier.

Danske Skoves Handelskontor A/S

Skovforeningen ejer Danske Skoves Handelskontor A/S.
Firmaet handler med træ og træprodukter.

Adresse: Glarmestervej 7, Erritsø, 7000 Fredericia.
Telefon: 7455 2636. Fax: 7455 2490.
www.dshwood.dk, info@dshwood.dk

ÅRET 2006 - 2007

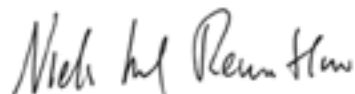
For andet år i træk kan vi præsentere en optimistisk årsberetning fra Skovforeningen.

Det traditionelle skovbrug er i bedring. Priserne på træ går den rigtige vej, og både i Danmark og i hele Europa stiger interessen stærkt for træ som råstof, både til miljøvenlig energi og til langvarige produkter.

Og det moderne skovbrug - produktionen af naturværdier, biodiversitet, oplevelser, livskvalitet og sundhed – er kommet godt på vej. Omverdenen værdsætter skovenes store muligheder og er i stigende grad parat til at betale for de værdier der efterspørges i skovene.

For Skovforeningen gælder det om at hjælpe skovbruget til at fastholde og udvikle de muligheder der nu viser sig – både de politiske og de markedsmæssige muligheder. Det forudsætter at Skovforeningen også selv udvikler sig. Det er det sværeste og det vigtigste for en lille forening. Derfor er flere medlemmer bydende nødvendigt for Skovforeningen.

Vi beder alle vores medlemmer hjælpe os med at hverve nye ejere af skov og natur som medlem af Skovforeningen. Til gavn for dem selv og til gavn for hele skovbruget.



Niels Reventlow
DANSK SKOVFORENING

POLITIK	4
LANDDISTRIKTSPROGRAMMET 2007-2013.....	4
Årtiets chance for udvikling af skovbruget.....	4
Alt næsten tabt på gulvet.....	4
Reddet af de grønne og venstrefløjen.....	4
Skovrejsningen i klemme.....	4
NATURBESKYTTELSE.....	5
Natura 2000 – gratis rådgivning.....	5
Beskyttelse af arter.....	5
Miljøansvarsdirektivet truer retssikkerheden.....	6
Nationalparkloven bliver god.....	6
Vand- og naturindsats i 11 områder.....	6
Etablering af dyrehaver.....	7
ADGANG.....	8
Affald.....	8
Ridning.....	8
5 år efter Adgangsudvalget.....	8
JAGT OG VILDT.....	9
Kronvildtgrupperne godt på vej.....	9
Aftale om udsætning af fuglevildt.....	9
STORMFALD.....	10
Ny basisforsikring mod stormfald.....	10
Skovforeningen ønsker lovændring der åbner basisforsikringen for alle.....	10
Tabsforsikring uafklaret.....	10
Barkbiller angriber mens uskadeligt feromon er ramt af bureaukrati.....	10
SKAT PÅ SKOV.....	11
Generel lempelse, men lokale stigninger, i skovbrugets ejendomsskat.....	11
Generationsskifter bør lettes.....	11
Ingen indkomstskat ved betaling for erstatningsskov.....	11
SKOVRÅDET.....	12
Dispensationer fra skovbyggelinjen.....	12
Fastsættelse af erstatningsskov ved tilladelse til grusgravning.....	12
FORSKNING OG UDVIKLING.....	13
Skov- og træforskningen får et løft.....	13
Produktionsafgiftsfonden for Juletræer og Pyntegrønt.....	13
BEGRAVELSER I SKOV.....	13
INTERNATIONAL POLITIK.....	14
Illegal hugst og offentligt indkøb af træ.....	14
EU er ved at få styr på sin skovpolitik.....	14
Internationalt samarbejde.....	14
ØKONOMI & RÅDGIVNING	16
KOMMUNER.....	16
OFFENTLIGE-PRIVATE PARTNERSKABER.....	16
NYE INDTÆGTER.....	17
Succes med tilskud til grønne driftsplaner.....	17
Forskning i nye indtægter i skovene.....	17
God dialog med Friluftsrådet om betaling for særlige aktiviteter i skoven.....	17
Sundhed som skovens næste store produkt.....	17
TRÆMARKEDET.....	18
Konkurrencestyrelsen undersøger dansk skovbrug.....	18
Regeringens energiplan satser på træ.....	18

Stærk fremgang for savværkerne.....	19
Vandlagring af stormfaldstræ	19
Flis, træpiller og brænde	19
Prisudviklingen	20
CERTIFICERING.....	22
Certificering i Danmark.....	22
Certificering i resten af verden	22
PEFC Danmark	22
DSHWOOD VOKSER STØT.....	23
Nye markeder - og genoplivning af gamle	23
DSHwoods historie.....	23
DSHwoods forretningsgrundlag	23
INFORMATION	24
TIL MEDLEMMERNE	24
www.skovforeningen.dk	24
Tilbud om hjemmesider til medlemmer	24
Ekskursioner.....	24
TIL SKOVBRUGET	25
Skoven.....	25
Skoven-Nyt.....	25
Indkøbsguide og www.skovguide.dk	25
Barkbillemøde.....	25
TIL OMVERDENEN.....	26
Skovbruget i medierne	26
Skovens Dag	26
Børnebog om Skovens smådyr	26
Markedsføring.....	26
Vandretursfoldere.....	26
NATURVEJLEDNING.....	27
Naturvejledningens resultater i 2006.....	27
Planer med naturvejledningen.....	27
SKOVEN I SKOLEN	28
www.skoven-i-skolen.dk	28
Børn og Træer-serien komplet	29
Udeskole.....	29
Kurser for formidlere.....	29
Jagt bliver det næste emne	29
PROJEKTER MED ANDRE PARTER.....	30
Forståelse for jagt.....	30
Henkastning af affald.....	30
God brændefyring	30
Poster i skoven til orienteringsløb	30
Spor i landskabet.....	30
Træ Er Miljø.....	30
DANSK SKOVFORENING.....	31
MEDLEMMER	31
Stigende medlemstal.....	31
Medlemsdebat om skovejernes omdømme	31
Ny medlemsdebat: Skovforeningens idegrundlag og strategi.....	31
SKOVFORENINGENS INDTÆGTER	32

POLITIK

LANDDISTRIKTSPROGRAMMET 2007-2013

4 års arbejde i Skovforeningen og en stor chance for skovene var nær tabt på gulvet i en aftale mellem Venstre, Konservative og Dansk Folkeparti.

Men de grønne organisationer trådte til da skovbruget havde allermest brug for dem.

Sagen er nu på rette spor. Måske.

Årtiets chance for udvikling af skovbruget

I 2003 stod det klart at EU's landdistriktsprogram for 2007-2013 skulle omfatte aktiviteter hvor skovbruget står meget stærkt: Udvikling af naturværdier og livskvalitet på landet.

Med landdistriktsprogrammets hjælp vil skovbruget endda kunne udvikle disse værdier videre til nye arbejdspladser på landet, baseret på natur, miljø og livskvalitet. Så vil bæredygtigheden være hjemme, til gavn for alle.

Derfor samlede Skovforeningen en arbejdsgruppe for at afklare hvad landdistriktsprogrammet skulle indeholde for at rumme skovbrugets tilbud.

Siden 2004 har vi fremført arbejdsgruppens forslag i Bruxelles (sammen med NSF og CEPF, se side 14) og på Christiansborg.

Og første store mål blev nået: Skovene kom stærkt med i EU's landdistriktsforordning i 2005. Den inviterede alle medlemslande til at udnytte skovens muligheder for at skabe liv på landet.

Alt næsten tabt på gulvet

I Danmark skal landdistriktsprogrammet dele 6 milliarder kr ud fra 2007 til 2013. Halvdelen betales af EU.

De interne forhandlinger mellem Venstre, Konservative og Dansk Folkeparti om fordelingen af disse penge trak dobbelt så langt ud som planlagt. Sidst i 2006 forelå Regeringens forslag til landdistriktslov og hele det danske landdistriktsprogram.

Skovene var væk. Skovbruget figurerede i nogle overskrifter, men i ingen af de konkrete ordninger under loven.

Skovforeningens protester til politikere og myndigheder var nytteløse: Et politisk forlig med flertal i Folketinget afslutter i praksis en sag.

Der tegnede sig et ubærligt tab for skovene og for Skovforeningen: Årtiets chance var røget på gulvet i en politisk handel uden om skovbruget, uden hensyn til skovene og uden sund fornuft.

Reddet af de grønne og venstrefløj

For at råbe politikerne op, samlede Skovforeningen 5 andre organisationer i en fælles appel til regeringen om at tage skovene med i landdistriktsprogrammet: Danmarks Naturfredningsforening, Friluftsrådet, WWF, Skovdyrkerforeningerne og HedeDanmark.

Det vakte opsigt i medierne og på Christiansborg. Socialdemokraterne, De Radikale, SF og Enhedslisten talte skovens sag. Venstre, Konservative og Dansk Folkeparti valgte at ændre lovforslaget og tog skovene med ind. Det afværgede en endegyldig udelukkelse af skovene.

Men det blev ikke afklaret hvordan skovene skrives ind i selve landdistriktsprogrammet som bestemmer den praktiske gennemførelse af loven. Dermed ved vi endnu ikke om det danske landdistriktsprogram falder tilfredsstillende ud.

Skovforeningen insisterer på at skovlovens nuværende ordninger skal med i programmet. Så skal hver ordning ikke godkendes særskilt af EU, og ordningerne får tilmed medfinansiering fra EU.

Skovrejsningen i klemme

Ét element er vi dog sikre på ikke at komme i mål med: Skovrejsning i neutralområderne.

Forligspartierne står fast: Landdistriktsprogrammet støtter kun skovrejsning i plusområder. Neutralområderne må nøjes med et etableringsstilsud uden EU-medfinansiering og uden adgang til enkeltbetalingens udtagningsordning.

Da der ikke er udpeget skovrejsningsområder nok til at fordoble skovarealet, henviser Regeringen til at kommunerne blot kan udpege nye områder.

NATURBESKYTTELSE

Natura 2000 – gratis rådgivning

Registreringen af skovnaturtyper i Natura 2000-områderne er slut. I 2007 sættes idé-fasen i gang. Her kan ejerne få indflydelse på egen skov.

Skovforeningen følger arbejdet tæt og rådgiver ejerne uden regning.

Skov- og Naturstyrelsen afsluttede i 2006 registreringen af skovnaturtyper på cirka 14.000 ha fredskovspligtige Natura 2000-arealer. Hovedparten er bøgeskov. Den næstmest registrerede type er elle-askeskov.

Mange skovejere har valgt at møde Skov- og Naturstyrelsen inden registreringen på ejendommen gik i gang. Nogle har benyttet Skovforeningens tilbud om gratis rådgivning. Rådgivningen betales af Skov- og Naturstyrelsen og omfatter hele proceduren:

- kortlægning og registrering.
- forhandling med Styrelsen om foreløbige aftaler, fx efter et afslag i anmeldeordningen.
- rådgivning af ejere i idé-fasen
- forhandling med Styrelsen om indholdet af konkrete aftaler i den endelige skovplan.
- fastsættelsen af betalingen til ejeren.

Skovforeningens rådgivning giver ejerne større klarhed over hvad der skal ske deres egne arealer – og på hvilke punkter de selv kan få indflydelse.

I sommeren 2007 sættes en idé-fase i gang hvor alle interessenter, også ejerne selv, kan komme med forslag til planerne for de enkelte ejendomme.

Vi opfordrer alle til at benytte denne mulighed for indflydelse. Også her står Skovforeningen til rådighed uden beregning.

Politisk har Skovforeningen kommenteret to udkast til bekendtgørelser om hhv. Natura 2000-basisanalyser og om udarbejdelse af Natura 2000 skovplaner.

Helt afgørende for os er fx at kun egnede levesteder i områder som arten er kendt fra, bør kortlægges. Ellers ville mange områder langt væk kunne kortlægges som potentielle levesteder, uanset om en indvandring er realistisk eller ej. Det ville medføre driftsmæssige restriktioner som ville være både økonomisk og praktisk umulige.

Beskyttelse af arter

EF's habitatdirektiv fra 1992 kræver at visse dyre- og plantearter skal beskyttes over hele landet. Skov- og Naturstyrelsens foreslår – igen og uforståeligt – restriktioner uden betaling.

Til gengæld har Skovforeningen et lovende samarbejde med Danmarks Naturfredningsforening i sagen. Vi har et fælles forslag som er mere dynamisk og konstruktiv end Styrelsens.

EU-Kommissionen har nu, 15 år efter direktivets vedtagelse, udsendt en vejledning om hvordan artsbeskyttelsen skal forstås. Den skal fx gælde overalt og ikke kun i Natura 2000-udpegede områder. Lodsejernes handlefrihed bliver indskrænket.

Skov- og Naturstyrelsen står for gennemførelsen i Danmark og har som første skridt i beskyttelsen foreslået en bekendtgørelse der hverken er tilfredsstillende for ejerne eller for beskyttelsen.

Blandt andet foreslås beskyttelsen bygget op med lag på lag af erstatningsfrie reguleringer.

Det er komplet uacceptabelt. Erstatningsfrie reguleringer strider mod princippet i både skovloven og naturbeskyttelsesloven fra 2004. Her blev det slået fast at ethvert tab som følge af EU's direktiver om naturbeskyttelse skal erstattes, uanset om der er tale om en ekspropriation i Grundlovens forstand eller ej.

Skovforeningen insisterer på at den kommende beskyttelse bliver så rimelig og smidig som muligt. Både for ejernes og for arternes skyld.

Artsbeskyttelse bør ansues langt mere dynamisk end Styrelsen foreslår. Det skal gøres attraktivt for en ejer at huse de arter der skal beskyttes. Ren omkostningsdækning er ikke nok.

Der bør fokuseres på instrumenter der kan udvikles i samarbejde mellem myndigheder og ejere, herunder betaling.

Vi har indledt et vellykket samarbejde med Danmarks Naturfredningsforening om at udvikle principperne for hvordan artsbeskyttelsen kan og bør gennemføres i Danmark.

Vi anviser blandt andet hvordan juraen skal skrues sammen så psykologien kommer til virke: Lodsejerne kan gøres til medspillere i stedet for modspillere. Det vil være langt det bedste, både for naturen og for ejerne.

Miljøansvarsdirektivet truer retssikkerheden

EU's miljøansvarsdirektiv skal gennemføres i dansk lov. Fra mange sider, også Skovforeningen, kritiseres lovforslagene for at være umulige at gennemskue og for at bryde med fundamentale retsprincipper.

Skovforeningen fortsætter arbejdet for retfærdige og forståelige regler om miljøansvar inden justitsmordene begynder at ramle ned over skovejere.

Miljøministeren har fremsat to lovforslag: Dels en ny miljøskadelov, dels ændringer i en række natur- og miljølove, fx skovloven og naturbeskyttelsesloven. Alvorlige miljøskader (skønnet 10-15 stk. om året) behandles efter miljøskadeloven. Resten af skaderne behandles efter de enkelte særlove.

Lovforslagene er enestående fyldige og komplicerede. Især i forhold til EU's habitatdirektiv og fuglebeskyttelsesdirektiv giver de nye regler store problemer:

Hvis fx en entreprenør har forvoldt en skade på et Natura 2000 område, og skaden først konstateres flere år senere hvor entreprenøren er væk eller ikke kan betale erstatningen, falder erstatningskravet tilbage på ejeren.

Der er et af mange eksempler på erstatningsansvar uden skyld (objektivt ansvar) i de foreslåede regler. Og selv i de lempelser der er kommet med i reglerne, skal ejeren selv bevise ikke at have gjort noget forkert (omvendt bevisbyrde).

Der er også store problemer med at fastsætte de erstatninger en ejer skal betale for en miljøskade. Ingen kan forudsige beløbets størrelse, men det kan blive astronomisk.

Lovforslagene har været udsat for massiv kritik – ikke bare fra Skovforeningen, men også fra stribevise af andre erhvervsorganisationer, miljøorganisationer, Advokatrådet og juridiske læreanstalter.

Miljøministeren har alligevel fremsat lovforslagene i Folketinget uden væsentlige ændringer. Ved redaktionens slutning var de endnu ikke endeligt vedtaget.

Nationalparkloven bliver god

Regeringens forslag til lov om nationalparker er godt. Lokal opbakning og fuld kompensation til lodsejerne er centrale forudsætninger i forslaget.

I de seneste 6 år har nationalparker været kraftigt på vej i Danmark. Skovforeningens har stillet disse betingelser til dem:

- udvikling af naturværdier som vigtigste formål
- lokal opbakning
- frivillighed
- fuld kompensation til lodsejerne
- tilstrækkelig finansiering
- lang tid til gennemførelsen.

Regeringens forslag til lov om nationalparker opfylder disse betingelser. Bred lokal opbakning og deltagelse bliver et krav når der oprettes nationalparker.

En nationalpark oprettes som en selvstændig fond. Den ledes af en bestyrelse med ansvar for økonomi, udvikling og drift af nationalparken. Bestyrelsen er uafhængig af ministeren, og medlemmerne vil så vidt muligt få lokal tilknytning.

Bestyrelsen udarbejder en plan for parken og inddrager her både lokalbefolkning og berørte lodsejere. Planen kan ikke gribe ind i ejerens råden over sin ejendom, og planen skal respektere øvrig lovgivning og planlægning for området.

Bestyrelsen kan benytte frivillige virkemidler til opfyldelse af planen, fx aftaler, tilskud og lån, men bestyrelsen kan ikke gennemtvinge sin plan.

Det er lagt et godt grundlag for etableringen af nationalparker i Danmark.

Vand- og naturindsats i 11 områder

Regeringen har afsat 558 millioner kr. til at skabe flere naturperler, renere vandmiljø og fremme gennemførelsen af EU's vandramme-, habitat- og fuglebeskyttelsesdirektiver.

Indsatsen koncentrerer sig i 11 geografiske områder. Berørte ejere kan påvirke initiativerne - fx skovrejsning, udtag af landbrugsjord, genopretning af vådområder i ådale og genslyngning af vandløb.

Skovforeningen har opfordret lodsejerne til at deltage i processen, og vi har hjulpet flere interesserede skovejere til at få plads i rådene.

Etablering af dyrehaver

Den nye skovlov skulle øge mulighederne for at lave mere natur i skoven. Men i praksis er det urimelig svært at få lov til at etablere dyrehaver:

Skov- og Naturstyrelsen frygter hegn og mener ikke at hjortevildt kan være husdyr.

Dyrehaver rummer store værdier:

- Dyrehaver er yderst værdifulde biotoper med stor biodiversitet. Dyrehaver er græsningsskov som er en mangelvare over det meste af Europa. Dyrehaver er således rigt repræsenteret i udpegningerne af arealer til Natura 2000-beskyttelse.
- Dyrehaver er smukke for alle som besøger dem.

Derfor var der gode grunde til at den nye skovlov i 2004 gjorde det lettere end hidtil for skovejerne at etablere dyrehaver. Der findes ganske få herhjemme, og muligheden for at etablere nye dyrehaver på særligt egnede lokaliteter ønskes både af grønne organisationer og af skovejere.

Men nu trækker Skov- og Naturstyrelsen i håndbremsen i et forslag til administrativ praksis på området. Et udkast til en ny bekendtgørelse er sendt i høring, og vi kan ikke se at det i praksis bliver muligt at etablere nye dyrehaver med det naturløft som alle ønsker.

Styrelsen frygter at hegnene rundt om dyrehaver både vil begrænse menneskers adgang til skovene, selv om adgangen er lovfæstet; og at hegnene vil begrænse vildtets frie bevægelighed. Selv om det netop er denne begrænsning, indhegningen, der muliggør det store græsningstryk der giver den store biodiversitet og dyrehavens øvrige særkender.

Helt absurd er det at Skov- og Naturstyrelsen nu mener at enhver afgræsning med hjortevildt fortsat kræver dispensation. Selv om skovloven fra 2004 tillader græsning med husdyr på 10 % af en fredskovs areal uden dispensation, og selv om hjortedyr i menneskelig varetægt betragtes som husdyr i anden dansk lovgivning. Biodiversiteten i græsningsskov med hjortedyr er den samme som i græsningsskov med almindeligt kvæg. Styrelsens udelukkelse af hjortedyr fra at være husdyr når det gælder afgræsning er unødvendig og uforståelig. Især nu hvor det er svært at skaffe almindeligt kvæg til afgræsning.

Folketinget ønskede med den nye skovlov at det skulle være lettere at etablere nye dyrehaver. Både reglerne og administrationen skulle være mere lempelig end tidligere. Men det er ikke hvad Skov- og Naturstyrelsen lægger op til.

Skovforeningen følger sagen og hjælper skovejere til at etablere dyrehaver. Hvis det bliver nødvendigt, går vi til Folketinget igen.



ADGANG

Affald

Samfundets generelle affaldsproblemer stiger, og skovene får sin del. Kun i nogle situationer kan brand-, tyveri- og hærværksordningen holde en skovejer skadesløs.

Skovforeningen har bedt Miljøministeren om at modernisere ordningen, både i indhold og i administrative procedurer.

Brand-, tyveri- og hærværksordningen betaler blandt andet for fjernelse af større affaldslæs, med mindre læsset ligger umiddelbart (højest 10-15 m) op til en offentlig vej. Heller ikke vejmyndighederne vil hjælpe skovejere med affald smidt fra offentlig vej.

At skovejeren hænger på udgiften til at fjerne andres ulovlige affald, blot fordi det er smidt fra offentlig vej – det er himmelråbende ulogisk og urimeligt og må laves om.

Skovforeningen ønsker også at skovene et par gange om året (afhængig af affaldsmængderne) kan få betalt oprydning og bortskaffelse af mindre mængder affald. Det er umuligt i dag fordi der kræves politianmeldelse inden 8 dage efter skadens opdagelse og anmeldelse til Skov- og Naturstyrelsen inden fire uger.

Det er således den enkelte affaldsaflæsning, der gøres til genstand for en anmeldelse og en erstatningsudbetaling. Det er særlig uheldigt når oprydningen efter det enkelte læs måske ikke kommer op på de 1.000 kr der er minimumsudbetalingen. Derimod kan summen af flere læs i skoven sagtens kan nå over dette beløb.

En tilbagevendende oprydning et antal gange om året (med én samlet betaling) vil være langt mere effektivt. Og kravet til politianmeldelse bør droppes. Politiet besigtiger alligevel aldrig affaldet.

Indbrud og tyveri med medbragt værktøj til formålet, fx i skurvogne og maskiner, er ikke omfattet af erstatningsordningen. På trods af at det typisk er den åbne adgang til skovene og dermed til rekognoscering der muliggør forbrydelserne.

Efter Skovforeningens brev inviterede Miljøministeren en bred kreds af interessenter til dialog.

Resultatet blev at brand-, tyveri- og hærværksordningen nu går nærmere efter. Og der forberedes en generel holdningskampagne blandt danskerne for at mindske mængderne af henkastet affald (se side 30).

Ridning

Flere organisationer ønsker friere ridning i skov. Og en kendelse fra Naturklagenævnet har vakt sagen politisk.

Skovforeningen står fast: De nuværende regler er klare, retfærdige og fungerer rigtig godt i praksis.

Islandshesteforeningen ønskede i 2006 at drøfte bedre adgang for ryttere til private skove med Skovforeningen. Vi har tidligere drøftet det samme med Danmarks Idræts Forbund.

Vi står meget langt fra hinanden. Rytternes organisationer ønsker fri og gratis ridning, mens Skovforeningen ønsker at bevare ejernes mulighed for at tage betaling for ryttere eller afvise dem i skoven.

I praksis er der ingen tvivl om at der indgås masser af gode aftaler mellem ryttere og skovejere - og rytterne betaler gerne for muligheden.

Naturklagenævnet skriver i en kendelse om ridning i offentlige stiftelsers skove at de pågældende regler ikke er entydige. Det fik sagen ind på Miljøministerens skrivebord, og Skov- og Naturstyrelsen indkaldte parterne i det tidligere Adgangsudvalg (2001) til at drøfte reglerne.

Det er ikke klart for Skovforeningen hvorfor reglerne for ridning i offentlige stiftelsers skove skulle være uklare. Skov- og Naturstyrelsen har derfor bedt Naturklagenævnets jurister præcisere hvori uklarheden består.

5 år efter Adgangsudvalget

Der er behov for oplysning om de nye regler og for en dækkende vejledning til loven.

Parterne i Adgangsudvalget fra 2001 mødtes i 2006 og gjorde status:

Der var enighed om at adgangsretten til naturen er mere vidtgående end folk normalt ved. Og der var enighed om et stort behov for at få revideret vejledningen til naturbeskyttelseslovens adgangsregler.

Skovforeningen mener ikke at der er anledning til yderligere åbning af adgangen. Men der er behov for en informationsindsats.

JAGT OG VILDT

Kronvildtgrupperne godt på vej

De regionale kronvildtgrupper er godt i gang med arbejdet for at skabe en bedre kronvildtbestand i Danmark - både for jægere og for ikke-jægere.

Der kommer mange kreative forslag fra de enkelte grupper, og Skovforeningen støtter dem. Der er generelt brug for en hjemmeside for den frivillige kronvildtforvaltning i Danmark, og Skovforeningen søger nu at løse den opgave.

Organisationerne i Vildtforvaltningsrådet har evalueret arbejdet i de regionale kronvildtgrupper. Resultatet var:

- Der er generel tilfredshed med gruppernes arbejde.
- Alle grupperne efterlyser en hjemmeside og it-værktøjer, fx til at overvåge populationsudvikling, afskydning og til at informere lokalområdet om jægere og naturgæster.
- Nogle steder er der fortsat utilfredshed med at jagtet ikke overholdes.
- Enkelte grupper ønsker tidsbegrænsede lokalfredninger og bedre muligheder for at indgå dyrkningsaftaler med fx landmænd som oplever betydende afgrødeskader.
- Flere grupper foreslår at grupperne også arbejder med dåvildt.

Skovforeningen er repræsenteret i alle kronvildtgrupperne og vi støtter de forslag der kommer fra de enkelte grupper. Det lokale frivillige initiativ er afgørende for en bedre forvaltning og større udbredelse af kronvildt i Danmark. Det vil skabe både større jagtværdier og større oplevelsesmuligheder for danskerne.

Vi vil i den nationale arbejdsgruppe for kronvildt og i Vildtforvaltningsrådet arbejde for at der afsættes de fornødne ressourcer for at løse de regionale gruppers opgaver – og for at gruppernes forslag, fx til særlige jagttider, indstilles til Miljøministeren.

Skovforening søger at løse kronvildtgruppernes behov for hjemmesider og it-værktøjer i sommeren 2007 således at løsningerne er klar til jagtsæsonen åbner.

Aftale om udsætning af fuglevildt

Vildtforvaltningsrådet blev i august 2006 enige om en 10-årig aftale om udsætninger og jagt på vildtfugle.

Aftalen vil sikre mere natur generelt i Danmark.

Der må nu udsættes 7 fasaner eller agerhøns pr. ha. Når det sker på landbrugsjord, kræves biotoplaner og uddannelse. I skovene stilles ikke denne betingelse på grund af de mange naturinitiativer der i forvejen tages som følge af skovloven fra 2004.

For udsætning af ænder er reglerne blevet skærpet for at begrænse tilførslen af næringsstoffer til følsomme vandmiljøer.

Skovforeningen støtter at udsætning af vildtfugle skal være bæredygtig. Der er dog ikke faglig begrundelse for alle begrænsningerne i forliget. Der er fx arealer, hvor også mere end 7 fugle pr. ha er bæredygtigt.

Men det er politisk nødvendigt med ro på området. En række politikere og grønne organisationer har ellers ønsket helt at stoppe udsætninger.

Skovforeningen vurderer at en løsning der rækker frem til 2017 med opbakning fra et flertal i Vildtforvaltningsrådet er vigtig for at opnå en bred accept af jagt. Både hos politikerne og i befolkningen.

Forliget giver et grundlag for en langsigtet udvikling af jagtmulighederne. Det bliver fortsat muligt at holde beskæftigelse i driftsgrenen, selv om reglerne er en begrænsning for erhvervet.

Skovforeningen vil udbrede forståelse hos politikerne og i befolkningen for at udsætninger med dette forlig medfører bedre biotoper og større naturindhold.

Læs også om Skoven i Skolens jagtprojekt, side 29, og et større planlagt kommunikationsprojekt om jagt, side 30.

STORMFALD

Ny basisforsikring mod stormfald

Efter vanskelige forhandlinger fik skovbruget en ny uopsigelig 5-årig aftale om basisforsikring ved stormfald.

Codan opsagde i 2005 både basis- og tabsforsikringen for stormfald pr. 1. september 2006.

Skovforeningen og Forsikringsmæglerfirmaet Aon begyndte derfor at genforhandle vilkårene i de to forsikringer for at fortsætte begge ordninger. Stormfaldet i januar 2005 gav dog et meget vanskeligt udgangspunkt for genforhandlingen.

Vigtigst for os var at få en ny basisforsikring i stand fordi den er forudsætningen for tilskud til genplantning efter stormfald. For at bringe præmien ned på et rimeligt niveau, bad vi Økonomi- og Erhvervsministeren acceptere at der ved stormfald kun udbetales 3.000 kr/ha mod tidligere 7.750 kr/ha. Ministeren accepterede.

Skovforeningen forudsatte også at en ny 5-årig ordning skal være uopsigelig fra forsikringselskabets side. Det afslog Codan, og Skovforeningen og Aon endte derfor med at indgå aftale med Gartnernes Forsikring. Vi er meget tilfredse med at det lykkedes at genskabe en basisforsikring i efterdønningerne fra stormfaldet i 2005.

I det meste af 2006 har det være umuligt at tegne basisforsikring. Derfor bad Skovforeningen Stormrådet om at forlænge den generelle frist til at tegne forsikring inden 6 måneder efter et ejerskifte. Dette har Stormrådet accepteret. For skov købt mellem 1. marts og 14. december 2006, kan man derfor tegne basisforsikring frem til 14. juni 2007.

Skovforeningen ønsker lovændring der åbner basisforsikringen for alle

Det er meningsløst at udelukke skovejere fra at tegne basisforsikring mod stormfald blot fordi forsikringen ikke blev tegnet før 31. august 2001.

Skovforeningen har bedt Økonomi- og Erhvervsministeren om at ændre loven.

En skovejer kan kun få tilskud til genplantning efter stormfald hvis der er tegnet basisforsikring for skoven senest 31. august 2001 – eller senest et halvt år efter at man har købt sin skov.

Dette er en meningsløs regel der kun er et levn fra en forvirret lovproces i foråret 2000. Reglen tjener intet formål, men holder skove ude af en ordning som ellers gavner både samfundet, skovene, skovgæsterne og skovejerne.

Skovforeningen har derfor foreslået Økonomi- og Erhvervsministeren at loven ændres: Skovejere der efter 2001 er kommet på andre tanker, bør kunne tilmelde sig ordningen. Så kan ejerne bidrage til at stormramte skove kan genplantes og blive varierede og robuste skove til glæde for alle.

Tabsforsikring uafklaret

Skovforeningen arbejder for at etablere et rimeligt tilbud om forsikring mod tab ved stormfald. De hidtidige præmieindikationer viser dog at det bliver særdeles vanskeligt at få enderne til at mødes.

Tabsforsikringen er vigtig fordi merhugstfradraget er bortfaldet. Et af regeringens argumenter for ikke at genindføre merhugstfradraget var netop at ejerne i stedet kan forsikre sig mod tab ved stormfald.

Den mulighed har skovejerne dog ikke i øjeblikket, og derfor skal Skovforeningen afklare om den skal afskrives helt.

Barkbiller angriber mens uskadeligt feromon er ramt af bureaukrati

Den varme sommer i 2006 har givet en ubehagelig eftervirkning af stormfaldet i 2005: Barkbilleangreb, især af typografer i gran. Skov & Landskab har gjort en stor indsats for at informere skovbruget om udviklingen og forholdsreglerne.

Forebyggelsen af det truende angreb i 2007 blev dog ramt af bureaukrati: De lugtstoffer, feromoner, der kan aflede angrebet, er kommet ind i Miljøstyrelsens bekendtgørelse om bekæmpelsesmidler. Derfor kræver de nu en særlig godkendelse at bruge. Stofferne er ellers uskadelige og har været brugt i årtier.

Skovforeningen og Skov & Landskab har begge opfordret Miljøstyrelsen til at fjerne den misvisende kategorisering af feromoner som bekæmpelsesmidler. Vi har intet svar fået, men fik til gengæld i sidste øjeblik dispensation til at bruge feromoner i sommeren 2007 uden formel dansk godkendelse.

SKAT PÅ SKOV

Generel lempelse, men lokale stigninger, i skovbrugets ejendomsskat

Skovforeningen fik yderligere reduceret skovbrugets ejendomsskat for 2007, men kommunesammenlægninger har lokalt medført højere ejendomsskat for mange ejendomme.

Det lykkedes Skovforeningen, med hjælp især fra Det Konservative Folkeparti, at få skovbrugets ejendomsskat til at følge landbrugets lempelse i finansloven for 2007. Nedsættelsen fra 2006 til 2007 blev på 0,7 promille, svarende til en samlet lempelse for hele skovbruget på 2-3 millioner kr.

Men mange skovejere har ikke mærket lettelsen, tværtimod. Det skyldes kommunesammenlægninger hvor kommuner med lav grundskyldspromille er lagt sammen med kommuner med høj grundskyldspromille. Det kan medføre højere ejendomsskat på en ejendom. Stigningen ville blot have været endnu større hvis ikke skovbrugets sats generelt var sat ned.

Ejendomsskattestigninger som følge af stigende ejendomsvurderinger har siden 2003 været underlagt et loft. For 2007 er den maksimale stigningsprocent sat til 4,7 i forhold til 2006. Dette loft gælder dog ikke de tilfælde hvor udskrivningspromillen stiger som følge af kommunesammenlægninger

Generationsskifter bør lattes

Det ser ikke ud til at bo- og arveafgiftsreglerne ændres ved Folketingets behandling af arveloven i foråret 2007. Skovforeningen presser på for at få lempet vilkårene.

Personligt ejede skovbrug drænes økonomisk ved generationsskifte når der skal betales bo- og gaveafgift. Kapitaldrænet vanskeliggør både den fortsatte drift af virksomhederne og den nødvendige innovation. Der bliver investeret mindre i skovens udvikling til skade for både samfund, medarbejdere og ejere.

Folketinget behandler i foråret 2007 et forslag til ny arvelov. Det er betegnet som en modernisering, blandt andet af begunstigelsesreglerne, men der mangler de nødvendige ændringer som er vigtige for skovene og andre personligt ejede selskaber.

Forslaget ændrer ikke afgiftsbetalingerne, uanset at en række andre EU-lande allerede har enten afskaffet eller reduceret bo- og arveafgiften. Også EU-kommissionen henstiller direkte medlemslandene til at nedsætte beskatningen. Resultatet er at de bedre generationsskiftevilkår i vore nabolande medfører ulige konkurrence for dansk skovbrug.

Skovforeningen arbejder sammen med andre jordbrugs- og erhvervsorganisationer for at bedre generationsskiftevilkår. Vi drøfter løbende sagen med Folketingets medlemmer.

Ingen indkomstskat ved betaling for erstatningsskov

SKAT er efter 2 års betænkning enig med Skovforeningen: Der skal betales ejendomsavance-skat, ikke indkomstskat, af betaling for pålæg af fredskovspligt.

Når fredskovspligt ophæves eller suspenderes på et areal, skal ejeren og myndigheder udlægge erstatningsskov. Hvis det ikke kan ske på ejerens egen ejendom, kan man betale sig fra pligten hos en anden jordejer. Denne får så pålagt fredskovspligt enten på et eksisterende skovareal eller på anden jord der tilplantes med skov.

I en konkret sag i 2004 anså de lokale ligningsmyndigheder denne betaling som almindelig skattepligtig indkomst hos modtageren. Skovforeningen bad daværende Told*Skat (nu: SKAT) om at afgøre den skattemæssige stilling.

Vi anså beløbet som en betaling for en rådighedsindskrækning på ejendommen. Derfor burde beløbet beskattes efter reglerne i ejendomsavancebeskatningsloven: Det er således kun en eventuel fortjeneste der skal beskattes.

SKAT har nu, efter næsten 2 år, erklæret sig enig i Skovforeningens fortolkning af reglerne: Beløbet er kun ejendomsavancebeskatningspligtigt.

SKOVRÅDET

Vigtige emner for skovbruget drøftes i et positivt samarbejde i Skovrådet.

Skovforeningen tager gerne medlemmernes forslag og principielle spørgsmål op i Rådet.

Skovrådet rådgiver Miljøministeren om skovbrugsfaglige spørgsmål. Skovbrugets organisationer, miljøorganisationer, forskningsinstitutioner og myndigheder er repræsenteret. I det forløbne år har Skovrådet blandt meget andet diskuteret:

- Udstykningspraksis for overflødiggjorte driftsboliger: Skovrådets parter er enige om målet – nemlig en rimelig mulighed for at udstykke, uden at det fører til misbrug – og om behovet for at få denne enighed formuleret mere formelt. Skov- og Naturstyrelsen skriver nu på en vejledning.
- Udstykningspraksis i parcelskove: Skovrådet var uenige om fortolkningen af begrebet sammenhængende skov.
- Skovbørnehaver, spejderhytter og arbejdsskure: Skovrådet drøftede de nærmere vilkår, fordele og ulemper ved Skov- og Naturstyrelsens vejledning om disse byggerier.
- Naturmæssigt særlig værdifuld skov: Skovrådet diskuterede definition og registrering af skov der kvalificerer til aftaler for særligt værdifuld skov.

Skovforeningen tager gerne medlemmernes forslag og principielle spørgsmål til administration af skovloven op i Skovrådet. Skriv til os.

Dispensationer fra skovbyggelinjen

Skovforeningen har bedt Skovrådet diskutere skovejernes ønsker ved dispensationer fra skovbyggelinjen.

Mange skovejere bliver bedt om bemærkninger til kommunale byudviklingsprojekter hvor der skal dispenseres fra skovbyggelinjen.

Skovbyggelinjen er indført af landskabelige hensyn, ikke for skovejernes skyld. Kun ejernes driftsmæssigt begrundede indsigelser mod projekterne kommer derfor i betragtning. Ofte er det affald og ulovlig færdsel ind i skoven direkte fra parcelhusgrunde der giver anledning til problemer.

Vi råder ofte medlemmerne til at foreslå at kommunen etablerer og betaler et hegn i skellet til skoven. Der kan også etableres et skovbryn af tætte buske. Men kun sjældent imødekommes ejeren på de punkter.

Skovforeningen har derfor – selvom skovbyggelinjerne formelt hører under naturbeskyttelsesloven – bedt Skovrådet anbefale at sådanne ejerønsker kan blive en del af vilkårene for give dispensation fra beskyttelseslinjen. Det er klart at ingen lovlige adgangsveje til skoven må spærres.

Fastsættelse af erstatningsskov ved tilladelse til grusgravning

Ved tilladelse til grusgravning på et fredskovspligtigt areal, kræves et erstatningsskovareal udlagt.

Skovforeningen har bedt Skovrådet diskutere arealkravene, herunder tilplantningsprocenten for sådanne arealer.

Skovloven tillader ubevoksede arealer i fredskov. Derfor ville det være logisk hvis Skov- og Naturstyrelsen krævede erstatningsskov med samme skovdefinition som resten af skovloven – og derfor tillod ubevoksede arealer i erstatningsskoven.

Men Skov- og Naturstyrelsen fastholder indtil videre at det skovbevoksede areal er udgangspunkt for erstatningsskovarealets størrelse, selv om skovlovens skovbegreb er ændret.

FORSKNING OG UDVIKLING

Skov- og træforskningen får et løft

Efter et tæt samarbejde mellem organisationer og virksomheder i EU er træsektoren, herunder skovbruget, løftet op som et prioriteret område i EU's nye forskningsprogram.

Skovforeningens opgave er nu at påvirke de nationale danske prioriteringer inden for de muligheder EU giver.

Skovforeningens europæiske paraplyorganisation, CEPF, har været en drivende kraft i udviklingen af en såkaldt Forest Technology Platform.

Den beskriver træsektorens langsigtede forsknings- og udviklingsbehov – og den har været forudsætningen for at EU har løftet skov og træ op som et prioriteret forskningsområde.

Skovforeningen er overordentlig tilfreds med resultatet. Vi har fået vigtige danske prioriteringer med, herunder innovation inden for både træproduktion og oplevelsesøkonomi.

I Danmark er der sideløbende udarbejdet en national forskningsagenda for skov- og træindustri-sektoren. Skov & Landskab har været initiativtager og Træcenteret den koordinerende ramme. Her er de særlige danske prioriteringer beskrevet.

Resultatet er lovende. Det fokuserer på udvikling af værdikæderne og en bred tilslutning fra vigtige forskningsenheder og -organisationer.

Nu vil Skovforeningen med udgangspunkt i den danske forskningsagenda for skovene søge politisk opbakning til at skovbruget og træindustrien kan skabe bæredygtig udvikling og nye produkter og serviceydelser til gavn for fremtidens kunder og forbrugere.

Produktionsafgiftsfonden for Juletræer og Pyntegrønt

Erhvervet ønsker Produktionsafgiftsfonden for Juletræer og Pyntegrønt gjort permanent.

Produktionsafgiftsfonden for Juletræer og Pyntegrønt ophører automatisk efter 2007. Inden da skal Folketinget derfor beslutte en forlængelse.

Skovforeningen har, sammen med alle de øvrige erhvervsorganisationer i Fondens bestyrelse, foreslået Skov- og Naturstyrelsen at ordningen bliver permanent, og vi regner med at det vil ske. Det er dog en forudsætning at staten fortsat medfinansierer ordningen på det nuværende niveau.

Vi foreslår samtidig konkrete ændringer om aldersgrænser, indblandingsprocenter, øget fleksibilitet i budgetterne og kontrol.

BEGRAVELSER I SKOV

Efterspørgslen stiger på at blive bisat i ikke-kirkeligt regi, især i skoven.

Regeringen er stadig imod, men oppositionen vil fremme sagen.

Kirkeministeriets fortolkning af Begravelsesloven forhindrer nedsættelse af urner i skov.

Skovforeningen arbejder på at overvinde denne forhindring, og i april 2007 har Folketingets opposition fremsat beslutningsforslag om etablering af neutrale begravelsespladser.

Ved redaktionens slutning kender vi endnu ikke forslaget's skæbne.

INTERNATIONAL POLITIK

Illegal hugst og offentligt indkøb af træ

Over hele Europa fører de nationale regeringer international skovpolitik ved at sætte regler for indkøb af træ til offentlige institutioner. Formålet er at bekæmpe illegal hugst

I Danmark har Miljøministeren sendt et udkast til en revideret indkøbsvejledning i høring. Den gælder alt træ, ikke kun det tropiske.

Vejledningen ligger tæt op ad den britiske model og stiller desværre detaljerede og bureaukratiske krav. Måske bliver certificering den eneste reelle mulighed for at dokumentere at træet er lovligt og bæredygtigt produceret. Derfor kan vejledningen blive så svær at følge for indkøberne at de i stedet for træ vælger plast, metal eller beton.

Vi har deltaget i en flere år lang følgeproces med erhvervs- og miljøorganisationer hvor der er stor uenighed om hvilke krav der skal stilles. Vi har arbejdet for at alternative måder til at dokumentere at træet er lovligt og/eller bæredygtigt produceret bliver en reel mulighed. Fx i lande hvor der ikke er problemer med ulovlige afskovninger.

Vi mener ikke at en stram indkøbspolitik i Danmark, hvor kun certificering duer som dokumentation for lovlighed og bæredygtighed, opnår de ønskede resultater. Vejen frem er i stedet den dialog og de instrumenter som EUs handlingsplan FLEGT (= Forest Law Enforcement, Governance and Trade) lægger op til. Den vil styrke de frivilligt medvirkende tømmerproducerende landes muligheder for at forvalte deres skove efter deres egen skovlov og at etablere en godkendelsesordning for eksport af træprodukter til EU.

EU er ved at få styr på sin skovpolitik

EU's politikere og embedsmænd er ved at se skovenes store potentiale på vigtige områder.

EU-kommissionens fremlagde i 2006 sin handlingsplan for skovbruget. Den prioriterer og koordinerer EUs forskellige politikker og programmer om skov for de næste mange år. De vigtigste områder der påvirker skovene i EU er:

- Energipolitik: Forsyningsikkerhed og klima.
- Landdistriktsprogram 2007-2013 (se side 4).

- EU's 7. rammeprogram for forskning.
- Regler for statsstøtte. Her er skovejersorganisationerne internt uenige. I Sydeuropa ønskes vidtgående tilskudsmuligheder, mens Norden og EU-kommissionen ikke ønsker regler der kan medføre konkurrenceforvridning.

Alt i alt vurderer Skovforeningen at EU er godt på vej med at påvirke udviklingen for skovene på udvalgte og relevante områder – og det er vi tilfredse med.

Internationalt samarbejde

Skovforeningen er medlem af tre internationale organisationer for skovejere:

NSF

Nordiske Skovejeres Forbund (NSF) er et stærkt og velfungerende samarbejde mellem Skovforeningen og vores søsterorganisationer i Sverige, Norge og Finland. Samarbejdet giver nordisk skovbrug tyngde i lobbyarbejdet i EU og i CEPF.

NSF samarbejder om markedsinformation, erhvervs politik og kommunikation. Emner i de kommende år vil være:

- Fælles værdier for familieskovbruget
- Erstatnings- og skatteregler
- Bioenergi
- Integritet/offentlighedsspørgsmål: Hvilke informationer skal offentligheden have adgang til. (Spørgsmålet er særdeles aktuelt i Norge, der netop har gennemført en meget vidtgående miljøinformationslov.)
- Indkøbsvejledning og certificering
- Fortsat udvikling af www.nordicforestry.org og det tilhørende gratis nyhedsbrev.

CEPF

CEPF er de europæiske skovejersforeningers fælles organisation. Det er en lille organisation med et enormt arbejdsområde. Alligevel opnår den gode resultater, fx i EU's forskningprogram (se side 13). Hjemmeside: www.eu-cepf.org

IFFA

The International Family Forestry Alliance (IFFA) er en ny organisation med stadig flere medlemslande. IFFA og deltager i den globale skovdebat i FN og FAO ved at fremføre familieskovbrugets synspunkter og muligheder. Hjemmeside: www.familyforestry.net



ØKONOMI & RÅDGIVNING

KOMMUNER

Skovforeningen gør nu en ekstra indsats for at hjælpe de skovejende kommuner.

Af Danmarks 98 nye kommuner ejer de 48 skov.

Som skovejere er kommunerne vanskeligt stillet: De kan hverken få betaling for at opfylde omverdenens ønsker gennem finansloven (som statsskovene) eller få skovlovens tilskud til bæredygtig skovdrift og gentilplantning efter stormfald (som private skove). Og de kommunale skove er ledet af et politisk system der undertiden træffer uforudsigelige beslutninger.

Tilmed står mange af kommunerne lige nu i en kaotisk omstillingsproces, blandt andet med sammenbragte naturforvaltninger.

På den baggrund vil Skovforeningen sætte ind for at hjælpe kommunerne.

Vi inviterede alle skovejende kommuner til møde i foråret 2007 og fortsætter med to møder om året for denne gruppe.

På møderne drøftes de kommunale skoves situation og behov, og Skovforeningen præsenterer sine muligheder for at hjælpe med rådgivning om jura, økonomi, naturvejledning, brug af skovene til undervisning og til sundhed samt kommunikation.

Vi satser dermed også på at hverve flere medlemmer blandt kommunerne og på at sælge konsulenttydelser.

OFFENTLIGE-PRIVATE PARTNERSKABER

Skov- og Naturstyrelsen har sendt en mangelfuld rapport til regeringen om offentlige-private partnerskaber på skov- og naturområdet.

Skovforeningen vil nu følge op på sagen sammen med Skov- og Naturstyrelsen. Vi vil udvikle mulighederne for at skabe nye værdier ved samarbejde mellem private skov- og naturejere og offentlige parter, fx kommuner.

Regeringen bad i 2005 samtlige ministerier om en redegørelse for mulighederne i private-offentlige-partnerskaber på deres respektive områder.

Skovforeningen så muligheder i dette arbejde på skovområdet, og i 2006 drøftede vi sagen med Skov- og Naturstyrelsen på skovkredsmøderne og på vores sommerekursion. Et gennemgående ønske hos vores medlemmer var gennemsigthed på markedet for publikumsaktiviteter.

Skov- og Naturstyrelsen endte med at sende en rapport til Finansministeriet som kun beskrev Styrelsens eget samarbejde med andre parter. Der er intet om private ejere af skov og natur og om det offentliges muligheder i at indgå partnerskaber med dem for at skabe nye værdier for samfundet.

Hverken regeringen eller danskerne er tjent med at denne vigtige diskussion bliver negligeret.

Skovforeningen har taget sagen op med Skov- og Naturstyrelsen. Vi ønsker at regeringen får en dækkende redegørelse for de store muligheder i også at lade private ejere af skov og natur skabe nye værdier sammen med offentlige parter, fx kommuner der ikke ejer skov selv.

Samarbejderne kan fx dreje sig om at skabe nye naturværdier, friluftsliv, undervisning og sundhed.

NYE INDTÆGTER

Succes med tilskud til grønne driftsplaner

De nye tilskud til grønne driftsplaner og den nye ordning til foryngelse af nåletræ har været succeser. Tilskuddene til særlig drift og til friluftsliv har været mindre interessante for skovejerne.

Skovforeningen var i 2006 forbeholden over for de nye tilskudsordninger under skovloven. Vi vurderede at vilkårene og beløbene, bortset fra tilskud til grønne driftsplaner, generelt er for lidt attraktive for skovejerne.

Efter første ansøgningsrunde er billedet:

- Tilskuddet til de grønne driftsplaner er blevet en succes, og det finder vi meget positivt. 327 ejere har søgt med et samlet areal på næsten 50.000 ha søgt. Alle har fået tilsagn.
- 540 ansøgninger om tilskud til foryngelse af nåletræarealer. Det også meget glædeligt.
- Der har været begrænset søgning på tilskud til særlig drift: 39 ansøgninger.
- Der har været begrænset søgning på tilskud til særlig drift og friluftsliv: 18 ansøgninger.

Forskning i nye indtægter i skovene

Skovforeningen bidrager med viden og arbejde til forskning der kan øge skovens nytteværdi og øge skovejernes mulighed for at omsætte nytteværdien økonomisk. To aktuelle projekter er:

Projekt "Alternative indtægter i skovbruget": Skov & Landskab forsker i dette projekt i udvikling af skovbrugets muligheder for at øge indtjeningen på andre værdier end træ. Projektet skal ende med et katalog til inspiration for skovejerne.

Skovforeningen er konsulent på projektet.

Projekt "De danske skove i en oplevelsesøkonomi": Skov & Landskab og Copenhagen Business School (CBS) forsker i dette fælles projekt på efterspørgslen efter friluftsliv på et kommercielt grundlag. Der er nu sat to pilotprojekter i gang i private skove, nemlig Vallø (Sjælland) og Additus/Løndal Østerskov (Jylland).

God dialog med Friluftsrådet om betaling for særlige aktiviteter i skoven

Skovforeningen og Friluftsrådet arbejder på et fælles notat om vores enig- og uenigheder om betaling for særlige friluftaktiviteter i skovene.

Notatet afklarer:

- Organisationernes mål og synspunkter om betaling for brugen af naturen.
- Områder og aktiviteter hvor vi er enige om betaling eller ikke-betaling.
- Områder og aktiviteter hvor vi ikke er enige om prisdannelsen.

Vi håber at notatet kan inspirere både skovejere og skovgæster til at få endnu større udbytte af skoven. Og vi tror at notatet vil bidrage til en konstruktiv dialog næste gang betaling for friluftsliv kommer på den politiske dagsorden.

Når notatet er færdigt, vil det blive lagt på www.skovforeningen.dk.

Sundhed som skovens næste store produkt

Fysisk og mental sundhed er et samfundets største behov, og skovene har masser af værdier som sundhedsektoren kan bruge. Skovforeningen ønsker at udvikle sundhed som nyt produkt i skovbruget.

Indenrigs- og Sundhedsministeriet vil med projektet "Gang i Danmark 2007" hjælpe kommunerne til at fremme borgerens fysiske aktivitet.

På projektets indledende konference deltog Skovforeningen og Skoven i Skolen og viste mulighederne i partnerskaber med private skove til gavn for kommunens borgerne. Vi viste eksempler på eksisterende aftaler om fx øget adgang, ridestier, mountainbikeruter, kondistier, skovbørnehaver og hundeskove.

Skovforeningen ønsker generelt skov og natur på dagsordenen i sundhedssektoren. Vi har søgt løntilskud til de næste 3 års naturvejledning i Skovforeningen med udvikling af sundhedstilbud i private skove som et indsatsområde.

TRÆMARKEDET

Konkurrencestyrelsen undersøger dansk skovbrug

Konkurrencestyrelsen formoder at der på råtræmarkedet foregår ulovlige konkurrencebegrænsende aktiviteter – og at blandt andet Dansk Skovforening er involveret i disse aktiviteter.

Skovforeningen afviser formodningen. Vi arbejder tværtimod for gennemsigtighed i træmarkedet.

I januar 2007 gik Konkurrencestyrelsen på kontrolbesøg i Dansk Skovforening og hos alle andre organisationer og virksomheder der er repræsenteret i Danske Skoves Handelsudvalg.

Styrelsen indsamlede et stort materiale af mails, mødereferater og andet og undersøger nu om der er hold i formodningen om at dansk skovbrug indgår aftaler om priser og forretningsbetingelser i strid med Konkurrencelovens § 6.

Skovforeningen kan ikke få oplyst hvorfra Konkurrencestyrelsen har sin formodning.

Vi afviser at være involveret i ulovlige aktiviteter. Vi arbejder tværtimod for at skabe gennemsigtighed i træmarkedet for at sikre fri og effektiv konkurrence.

Vi informerer skovejere om hvilke træpriser der betales i udlandet, og vi supplerer denne information med en historisk prisstatistik for træhandlen i Danmark samt et konjunkturbarometer.

Denne viden formidles af Handelsudvalget til skovejere via www.skovforeningen.dk og Skoven.

Men vi giver ikke skovejere råd om hvilke priser de bør sælge til i fremtiden - det er nemlig forbudt for Skovforeningen.

I teorien er det en forudsætning for et frit marked at aktørerne har fuld viden om udbud, efterspørgsel og priser.

Men det danske træmarked er præget af nogle få store industrier der køber træ fra tusinder af individuelle skovejere som på egen hånd umuligt kan følge med i markedets udvikling.

Derfor er der brug for at Skovforeningen og Handelsudvalget skaber gennemsigtighed i træmarkedet.

Skovforeningen må nu afvente Konkurrencestyrelsens konklusioner. Det er vigtigt for os at få afklaret de præcise rammer for markedsarbejdet i Danske Skoves Handelsudvalg, så vi også fremover kan skabe gennemsigtighed i markedet.

Regeringens energiplan satser på træ

Regeringen nye energiplan satser på vedvarende energi, selv om den stadig holder sig til overordnede formuleringer.

De danske skove er klar til at levere langt mere træenergi end hidtil – til gavn for både klimaet og naturen i skovene.

I århundreder har Danmarks skove været afgørende for energiforsyningen. Men i de seneste 50 år har skovbruget søgt at begrænse produktionen af energitræ fordi det i praksis har været en netto-udgift at levere overskudsproduktionen som energitræ.

Der er dog rigeligt med træ i de danske skove til at øge produktionen af energitræ. Tilvæksten er over dobbelt så stor som hugsten. Derfor kan skovene levere langt mere energitræ end hidtil uden at det går ud over forsyningen til træindustrien eller hensynet til skovenes naturværdier.

Skovforeningen håber at Regeringens energiplan medfører at:

- Varme- og kraftvarmeværkerne får lov at vælge deres brændsel frit, i modsætning til i dag.
- Kedlerne på de kulfyrede kraftværker udskiftes eller moderniseres så de kan fyre med faste biobrændsler.
- Der afsættes forskningsmidler til fremme af den træbaserede energi.
- Der skabes incitamenter til at øge produktionen af energitræ, fx ved øget brug af ametræer og forkulturer.

Over hele Europa er der klare tegn på at skovene kommer til at spille en større rolle i energiforsyningen som et led i klimapolitikken.

Både vore nabolande, EU og FN har taget en række initiativer til at øge fiberproduktionen i skovene og på landbrugsjorden.

Det er vigtigt at skovbruget aktivt deltager i klimapolitikken med bæredygtige tilbud om vedvarende CO₂-neutral energi.

Der er en generel bekymring hos træindustrien for øget konkurrence om træet hvis skovene i højere grad end nu bliver energileverandører. Men Skovforeningen mener ikke at der er et problem:

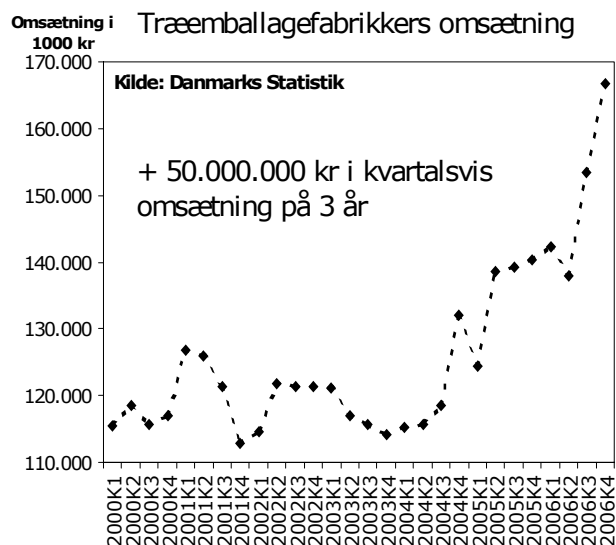
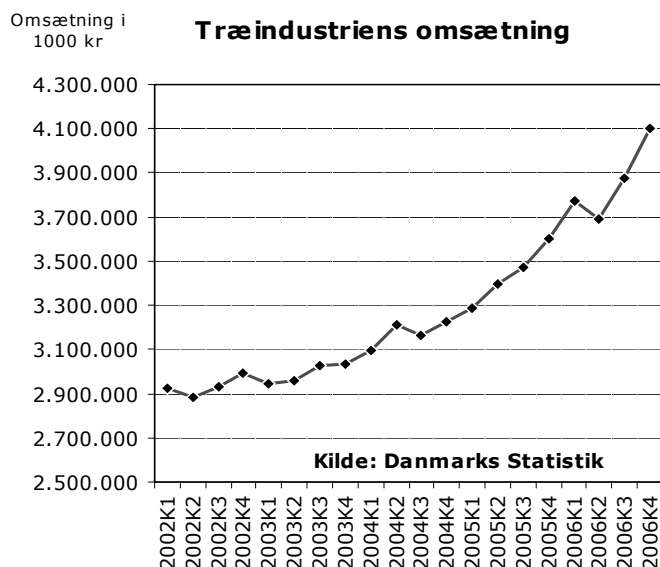
Der er så rigeligt overskud af træ i skovene, både i Danmark og Europa, at der også i fremtiden er træ nok både til mere træenergi og mere til savværkerne.

Stærk fremgang for savværkerne

Den høje byggeaktivitet i Sverige, Norge, Tyskland og Danmark smitter af på økonomien i den nordeuropæiske savværksindustri. Både papirmarkedet og markedet for skårne nåletrævarer

har løftet sig, og det smitter af på råtræpriserne.

Omsætningen i den danske træindustri er steget med 1,1 milliard kroner (37 %) på 3 år. Flere savværker har oplevet kraftig fremgang i regnskabsresultaterne. I sidste ende er det også til glæde for skovene.



Vandlagring af stormfaldstræ

På grund af den høje produktivitet på de danske savværker i det forgangne år, er der taget meget træ fra vandlagrene.

Samtidigt har nogle savværker valgt at lægge mindre volumener af nyt, friskskovet træ på lager, formentlig af forhandlingsstrategiske årsager.

I Sverige er der fortsat mange millioner m³ på lager efter orkanen Gudrun i 2005, men også her afvikles lagrene hurtigere end ventet.

Flis, træpiller og brænde

Trods olieprisens seneste dyk er forbruget af flis og træpiller i energisektoren og i private husholdninger steget støt i det forgangne år.

Det skyldes at træ er et billigt og godt brændsel som kan erstatte fossile brændsler. Det sparer både på varmeregningen, på udledningen af CO₂ og på import af fossile brændstoffer.

Prisen på rundtræ til flis er langsomt steget over det sidste halve år fordi energitræet fra orkanen i 2005 er ved at være ude af markedet.

På træpillemarkedet har prisstigningerne dog været til større glæde for de savværker og mellemhandlere, som sælger piller til private husholdninger og andre forbrugere.

Vi ser med bekymring at markedet for sankebrænde viger. Vi deltager i en kampagne for ren brændefyring (se side 30).

Prisudviklingen

Den løbende udvikling i træpriserne kan følges på www.skovforeningen.dk hvor vi både bringer de aktuelle udenlandske priser og fører statistik over priser i indgåede handler i Danmark.

Nåletræmarkedet var i begyndelsen af 2007 præget af pæne prisstigninger.

Især det tyske marked løftede det hjemlige marked. Priserne i Centraleuropa lå væsentligt over niveauet i Danmark, og dansk nåletræ er eksporteret til Sydtykland i stort omfang. Ved

indgangen til 2007 hævdede de store savværker derfor priserne for at bremse eksporten af træ ud af Danmark.

Der har været pæne prisstigninger på stort set alle sortimenter fra energitræ til træ af tømmerkvalitet.

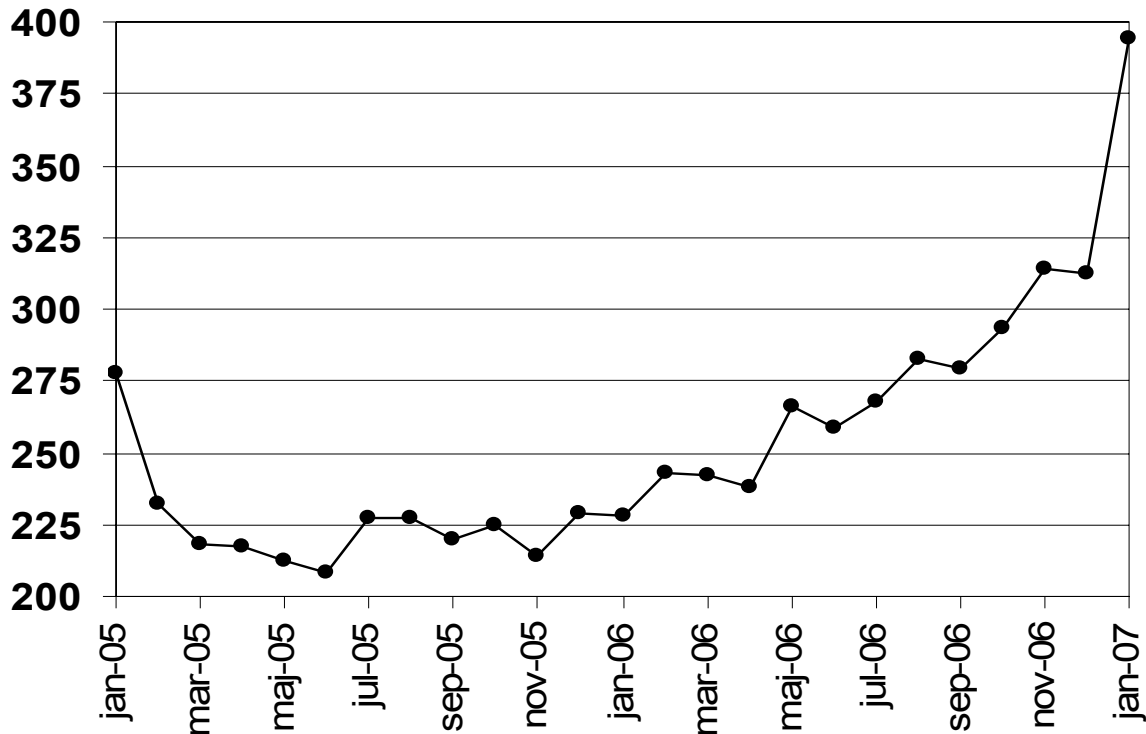
For løvtræet er det især bemærkelsesværdigt at bøgemarkedet ser ud til at være i bedring.

Flere skovejere har oplevet en stigende efterspørgsel på bøg, men priserne er endnu ikke for alvor steget i prisstatistikken. I Tyskland og Frankrig har der dog været pæne prisstigninger, og den danske eksport til Kina er steget.

Rødgran, korttømmer $\geq 4,8$ m

kr / m³

Løbende priser i prisstatistikken





CERTIFICERING

Certificering i Danmark

Alle statens skove er tæt på at være certificerede. Også kommunernes skove er begyndt at røre på sig, mens de private skove stadig er afventende.

Skovforeningen er klar til at rådgive private skovejere der vil certificere deres skov.

Vi opfordrer alle til fortsat at følge udviklingen og sætte sig ind i mulighederne for at blive certificeret.

Det certificerede skovareal i Danmark stiger fortsat. Pr. 1. maj 2007 er 27.372 ha certificeret efter PEFC ordningen, mens 7095 ha er certificeret efter FSC ordningen.

Staten tegner sig for halvdelen af arealet. Staten fik i foråret 2006 to distrikter certificeret og resten af statsskovene mangler kun en sidste godkendelse for at være certificeret efter både PEFC og FSC ordningerne.

Også de kommunale skove begynder at se fordele i at være certificeret. Indtil nu har Vejle Kommune fået deres skove certificeret, også efter både PEFC- og FSC-ordningerne. Og Århus Kommune venter kun på at få udstedt certifikatet.

De private skovejere er stadig afventende. Inden længe forventes dog både HedeDanmark og Skovdyrkerforeningerne at kunne tilbyde gruppecertificering af skovejere, og det vil givetvis øge det certificerede private areal.

Certificering i resten af verden

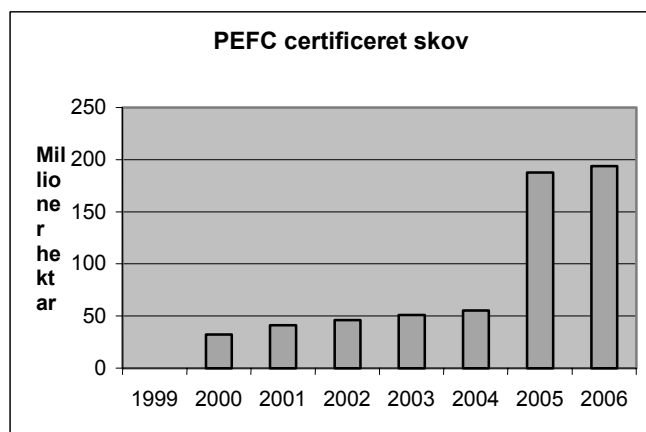
Den førende certificeringsordning på verdensplan er fortsat PEFC.

Siden 1999 hvor PEFC blev etableret er næsten 200 millioner hektar skov blevet certificeret fordelt på 21 lande. 3100 virksomheder har fået udstedt et PEFC sporbarhedscertifikat.

Til sammenligning har FSC på verdensplan certificeret godt 90 millioner hektar skov og har udstedt hen ved 5500 sporbarhedscertifikater.

PEFC Danmark

- Skovforeningen er medlem af PEFC Danmark, besætter formandsposten i bestyrelsen og driver organisationens sekretariat.
- PEFC Danmark er en medlemsstyret, selv-ejende og uafhængig juridisk forening.
- PEFC Danmarks formål er at administrere, udvikle og vedligeholde det danske PEFC-certificeringssystem for bæredygtig skovdrift.
- PEFC Danmark har 7 medlemsorganisationer og 3 observatører.
- PEFC Danmark er finansieret af de certificerede skove og virksomheder samt af medlemsorganisationerne.
- Den Danske PEFC ordning er under revision. Det skal ske hvert 5. år for at inddrage erfaringer og ny viden. En arbejdsgruppe har udarbejdet et udkast til reviderede dokumenter som nu er sendt til godkendelse hos PEFC Council. Kravene til skovdyrkingen er blevet skærpet. Se de reviderede dokumenter på www.pefc.dk.



Udviklingen i verdens PEFC-certificerede skovareal. Springet i 2005 skyldes PEFC-certificering af skov i Canada og USA.

DSHWOOD VOKSER STØT

Skovforeningens handelsselskab DSHwood A/S har fortsat tilgang af leverandører og kunder. DSHwoods aktiviteter lever fuldt ud op til Skovforeningens målsætning om at skabe værdi for medlemmerne og Skovforeningen.

Nye markeder - og genoplivning af gamle

DSHwood oplever en støt stigende omsætning og har stadig større betydning på træmarkedet.

Selskabet gør et stort arbejde for at finde nye markeder og kunder til træ fra danske skove. Der er indgået nye aftaler der sikrer en fortsat bredere vifte af afsætningsmuligheder. Dansk træ sælges fx nu også til Indien.

Samtidig er eksporten af bøg til Kina og Japan kommet godt i gang igen.

Udenlandske kunders ønsker om flere og større leverancer af træ har fået selskabet til løbende at udvide aktiviteterne til også at købe træ fra skovejere i udlandet.

DSHwood har således etableret sig med faste medarbejdere i Tyskland og har kunnet løfte de tyske bølgepriser

Det styrker DSHwoods markedsposition og muliggør samarbejder med mange fordele for de danske skove: Større markedsadgang, bedre lønsomhed og større stabilitet i afsætningsmulighederne.

DSHwoods historie

For 40 år siden, efter stormfaldet i 1967, begyndte Dansk Skovforening at handle med træ. Danske Skoves Handelskontor blev stiftet for at sikre medlemmerne afsætning. Siden 2000 har DSHwood været et selvstændigt aktieselskab som er 100 % ejet af Skovforeningen.

Skovforeningens udbytte fra DSHwood er med til at finansiere Skovforeningens arbejde. Det vil sige at handel gennem DSHwood fremmer skovejernes politiske, økonomiske og faglige interesser.

DSHwood har i 2006 fået nyt logo, ny designlinie og bruger nu det internationalt mere mundrette navn DSHwood.

I 2007 blev selskabets hjemmeside www.dshwood.dk nydesignet og udvidet. Arbejdet blev udført af Skovforeningen.

Skovforeningen udsendte beretning og årsregnskab til medlemmerne i november 2006. Her findes mere information om selskabets resultater.

DSHwoods forretningsgrundlag

DSHwood er ejet 100 % af Dansk Skovforening og er dermed skovejernes eget handelsselskab. Målet er at være skovejernes foretrukne handelspartner.

- DSHwood køber en bred vifte af skovprodukter - både løvtræ, nåletræ og andre produkter.
- DSHwood betaler attraktive priser.
- DSHwood tilbyder maksimal betalings- og leveringssikkerhed til leverandører og kunder.

DSHwood tilbyder gensidigt forpligtende aftaler med de enkelte skove og leverandører for sammen at udvikle attraktive og langsigtede afsætningsmuligheder.

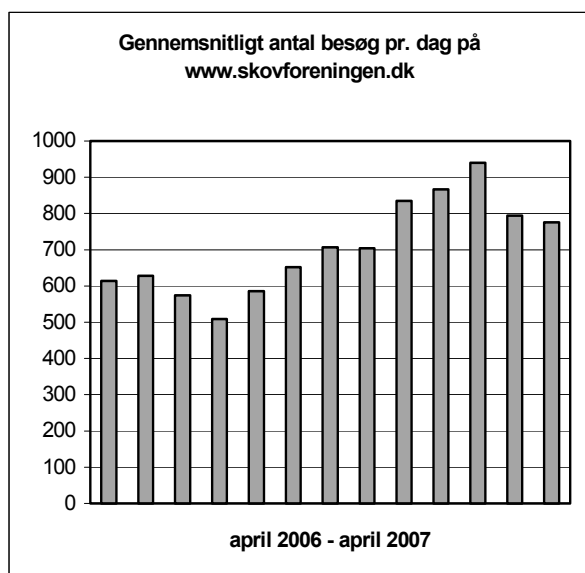
Selskabets styrke er en dyb markedsindsigt oparbejdet af en kompetent medarbejderstab og en historie der rækker 40 år tilbage på træmarkedet.

INFORMATION

TIL MEDLEMMERNE

www.skovforeningen.dk

Skovforeningens hjemmeside har stigende besøgstal – både på medlemsafdelingen og på hele siden. Det totale besøgstal var i februar i 2007 over 900 om dagen. Her er de gennemsnitlige antal besøg pr. dag i de seneste år:



Tilbud om hjemmesider til medlemmer

Skovforeningen producerer hjemmesider for Skovejendomme. Vi laver alt fra enkle præsentation af ejendommen til omfattende sider med fx bestilling og betaling af brænde.

Vi tilbyder medlemmerne hjemmesider til Skovforeningens særlige timetakst for medlemmer.

Ekskursioner

Sommerekskursionen 2006

Skovforeningens ekskursion 2006 gik til Randbøl Statsskovdistrikt (Tønballes Naturcenter) og Nederskoven på Jensgård Gods ved Horsens Fjord.

Temaet var statsskovenes mange tilbud til befolkningen og konsekvenserne for de private skove. Der blev vist bålplads med stor grillhytte, shelters, udlejning af træer og arealer til teambuilding, kurser i bekæmpelse af muldvarpe, hundeskove, økologiske juletræer og et fugletårn. Debatten gik på om de mange statslige tilbud er til gavn eller gene for private skovejere.

Ekskursionen sluttede i den private Nederskoven hvor granbevoksninger med offentlig støtte er omlagt til græsningsseng.

Sommerekskursionen 2007

Ekskursionen i 2007 går til Gisselfeld Kloster. Temaet bliver landdistriktsprogrammets muligheder for skov- og naturejendomme.

Skovkredsens ekskursioner

Flere af Skovforeningens 5 skovkredse afholder ekskursioner til skove, trævirksomheder og andre institutioner i lokalområdet.

Skovforeningen lægger stor vægt på denne aktivitet og ønsker at udvikle den.

TIL SKOVBRUGET

Skoven

Skoven omtaler både skovbrug og naturforhold. De gode konjunkturer afspejles i annonceringen.

Skoven har fulgt den positive udvikling i råtræmarkedet tæt, både i ind- og udland. Men der har også været omtale af naturnær drift, plantevalg, vildtforvaltning, pleje af fortidsminder, udvikling af nye indtægter, dyrelivet i skov- og naturområder og meget andet.

Skoven ønsker at dække hele spektret fra erhvervmæssigt skovbrug til naturområder, landskab, dyreliv mv. Vi vil udvide målgruppen for Skoven til bredere kredse af skov- og naturinteresserede.

Derfor bringer vi artikler om skovens naturværdier og oplevelser for hele familien – for eksempel artikelsekserien "Skoven lige nu" med års-tidsaktuelle forslag til aktiviteter i skoven.

I 2006 har vi gennemført kampagner for bladet blandt medlemmerne af Skovdyrkerforeningen Øst og Skovdyrkerforeningen Vejle. Resultatet var 56 nye abonnenter

De gunstige konjunkturer i skovbruget afspejler sig i en stigende interesse for at annoncere i Skoven, bl.a. ved store annoncer i farvetryk. Det har givet en pæn forbedring af tidsskriftets økonomi.

Skoven-Nyt

Der er stigende interesse for at annoncere også i Skoven-Nyt.

Gennem de seneste år har der været stigende interesse for at annoncere i Skoven-Nyt, bl.a. stillinger og udbud af opgaver i skovbruget. Tidsskriftet er derved et godt økonomisk aktiv for Skovforeningen.

Hver anden udgave af Skoven-Nyt udsendes som selvstændigt hæfte først på måneden, hver anden udsendes som indstik til Skoven. Dermed kan vi med korte intervaller udsende aktuelle annoncer og meddelelser, samtidig med at udgifterne til porto holdes nede.

Indkøbsguide og www.skovguide.dk

Skovbrugets leverandører kan slås op på papir og på nettet.

Den trykte "Skovbrugets indkøbsguide" er nu udgivet for 8. gang. Den blev udsendt til Skovens abonnenter i november 2006.

Oversigten over leverandører til skovbruget findes også på www.skovguide.dk hvor firmaerne er opdelt i en række kategorier. Leverandørerne får også kontakt til kunder uden for skovbruget fordi nettets søgemaskiner henviser til hjemmesiden.

Optagelse i netversionen koster 100 kr. pr. år for stamdata. Optagelse i papirudgaven er gratis.

DST (Dansk Skovbrugs Tidsskrift)

Tidsskriftet bragte artikler om bl.a. skovhistorie og foryngelse af bøg.

DST bragte i 2006 fire artikler. En stor artikel fortalte om forsøg med foryngelse af bøg ved gruppevis naturforyngelse med måldiameterhugst, regelmæssig skærmforyngelse samt såning og plantning.

Historien bag Tolne Skov i Vendsyssel er beskrevet, og beretningen afspejler udviklingen i dansk skovbrug i flere hundrede år. To korte artikler omtalte et hugstforsøg i rødgran og folks betalingsvilje for certificerede træprodukter.

Barkbille møde

Sammen med Skov & Landskab og Skovdyrkerforeningen Midtjylland afholdt Skovforeningen i marts 2007 orienteringsmøde for alle skovejere om det forestående barkbilleangreb.

Mødet samlede 70 deltagere der hørte om billens biologi og om de anbefalede forholdsregler.

Til mødet kom også aviser, radio og 2 tv-hold fra hver sin TV2-region.

TIL OMVERDENEN

Skovbruget i medierne

Skovforeningen har skabt medieomtale af en række historier om skovbruget i det forløbne år.

De største pressehistorier har været den politiske polemik om skovene i landdistriktsprogrammet, om henkastet affald i skov, om barkbilleangrebet, om miljøansvarsdirektivet og om eksporten af dansk træ til Tyskland.

Skovens Dag

Med 86 arrangementer satte Skovens Dag den 13. maj ny rekord. Det samlede antal gæster kendes først efter denne årsberetning er sendt i trykken, så læs i stedet tallet i Skoven 6-7/2007.

Årets tema var "skoven i bevægelse".

Skovforeningen arrangerer Skovens Dag sammen med Skov- og Naturstyrelsen. Vi opfordrer de private skove til at deltage for at:

- sprede viden om private skoves vilkår
- sprede positive holdninger til private skove
- markedsføre private skoves produkter.

Børnebog om Skovens smådyr

Skovforeningen har sammen med Skov- og Naturstyrelsen udgivet børnebogen "Skovens kryb" – med tegninger, historier og fakta om 13 af skovens smådyr. Det er den syvende bog vi udgiver op til Skovens Dag. Alle bøger er gratis og kan bestilles i Skovforeningen – så længe lager haves.



Markedsføring

På www.skovforeningen.dk bringer vi lister over medlemmer af Skovforeningen som tilbyder jagt, ridning, klatring, orienteringsløb, teambuilding og begravelse af kæledyr – på linie med den liste vi har haft i 13 år over skovejere der sælger brænde til private.

Listerne vokser støt med nye skove, og vi vil nu søge at trække skovens mulige kunder ind at for besøge disse sider.

Desuden samarbejder vi med www.boligzonen.dk om annoncering af udlejningshuse i naturen. Siden begyndelsen i 2004 har vi lagt i alt 150 husannoncer på for skov- og naturejerne.

Vandretursfoldere

To vandretursfoldere er moderniseret. Alle foldere kan læses elektronisk.

Skovforeningen tilbyder at udarbejde foldere for private og kommunale skove, finansieret af Skov- og Naturstyrelsen.

Der er lavet en gennemgribende modernisering af folderen for Store Bøgeskov ved Ringsted: Større kort, ny forside og en mere letlæst tekst. Der er også lavet en ny udgave af folderen for Langå Egeskov samt en mindre revision af folderen for Dronninglund Storskov.

En vandretursfolder kan give flere fordele for en skovejendom. Lokalbefolkningen får et positivt indtryk af skoven, folderen kan markedsføre skovens produkter (fx brænde eller husudlejning) og skovgæsterne kan ledes uden om områder med sårbar natur.

Skovforeningen tilbyder at udarbejde foldere sammen med ejendommen. Læs mere på www.skovforeningen.dk → Medlemmer → Markedsfør din skov. Eller ring til Skovforeningen og hør nærmere.

Folderne distribueres gennem biblioteker, turistkontorer mv. Alle folderne for private og kommunale skove kan læses på www.skovforeningen.dk. Folderne er finansieret af Skov- og Naturstyrelsen og uddeles gratis.

NATURVEJLEDNING

Naturvejledningens resultater i 2006

Nye baser i to private skove

Skovforeningen har etableret baser for naturvejledning på Broksø og Giesegaard, begge Midtjylland. Disse private skove har fået bålhytte, feltudstyr og en overvældende goodwill i lokalsamfundet. Baserne bruges først og fremmest af lokale kommuners skoler og institutioner.

Kondisti af og for børn

På Broksø er desuden etableret en kondisti sammen med elever i den lokale skole. Projektet var en del af Sundhedsstyrelsens kampagne i uge 36 for at børn skal røre sig 60 minutter om dagen. Samtidig skrev Skoven i Skolen et undervisningsforløb for børn der udvikler midlertidige kondistier i en hvilken som helst skov. Se det på [www. Skoven-i-skolen.dk](http://www.Skoven-i-skolen.dk).

Afholdte arrangementer

Skovforeningen afholdt i 2006 56 naturvejlederarrangementer i private skove med ca. 2000 deltagere. Det var især ture for børnehaver, skoleklasser, lærerkurser og offentlige arrangementer. Desuden har vi koordineret og inspireret til Skovens Dag.

Direkte indslag i TV2-nyhederne

Skovforeningen medvirkede i 2006 i 12 direkte indslag fra naturen efter Nyhederne kl. 12 i weekenden. Målet var at give de 150.000 seere ideer til familieaktiviteter i weekenden. Skovforeningen formidlede blandt andet adgangsregler og skovenes produkter.

Indslag på P1-morgen

Skovforeningen giver hver 2. måned på P1-morgen 3-5 minutter om hvad der sker i naturen lige nu. Skovforeningen formidler ad denne vej viden om skoven og træernes betydning for mennesker til programmets cirka 250.000 lyttere. Tidligere indslag kan høres på www.dr.dk/p1morgen.



Indvielse af bålhytte på Giesegaard, april 2007. Skovforeningens naturvejleder fandt de offentlige midler til at finansiere projektet og hjalp skovejeren og de kommunale børneinstitutioner til at udvikle det.

Planer med naturvejledningen

Hovedopgaverne for Skovforeningens naturvejledning i 2007 er:

- At opbygge blivende naturformidling for især skoler på udvalgte private skovdistrikter.
- At afholde kurser for lærere, pædagoger og andre formidlere.
- At udvikle og afprøve metoder til effektmåling af naturvejledning.
- At samarbejde med lærerseminarier.

For de tre år 2008-2010 har Skovforeningen søgt løntilskud fra friluftslivets tipsmidler til tre indsatsområder: Sundhed, udeskole og etablering af nye naturvejledningbaser i private skove.

Skovforeningens vision med sin naturvejledning er blevet til mere end blot at afholde aktiviteter der spreder viden om skov og træ:

Vi vil gøre de private skove mere værdifulde for danskerne – og dermed for ejerne.

SKOVEN I SKOLEN

Skoven i Skolen har siden 1999 givet skolerne materialer og ideer til at flytte undervisningen ud i skoven - i alle fag på alle klassetrin.

Skoven i Skolen er blevet en solid succes i skolerne, og hjemmesiden får 2500 besøg om dagen.

Projektet er derved en af dansk skovbrugs bredeste kanaler til formidling af viden om skov til omverdenen.

Skoven i Skolen er et samarbejde stiftet i 1999 mellem Skovforeningen, Friluftsrådet, Skov- og Naturstyrelsen, Undervisningsministeriet og Træ Er Miljø.

Skoven i Skolens formål er at øge befolkningens viden om skov og træ via grundskolen.

Skoven i Skolens målgruppe er folkeskolens elever, gymnasiet, lærere og lærerstuderende.

Det meste af arbejdet udføres af Skovforeningen hvor projektets sekretariat ligger.

Skoven i Skolen er finansieret af offentlige og private fonde.

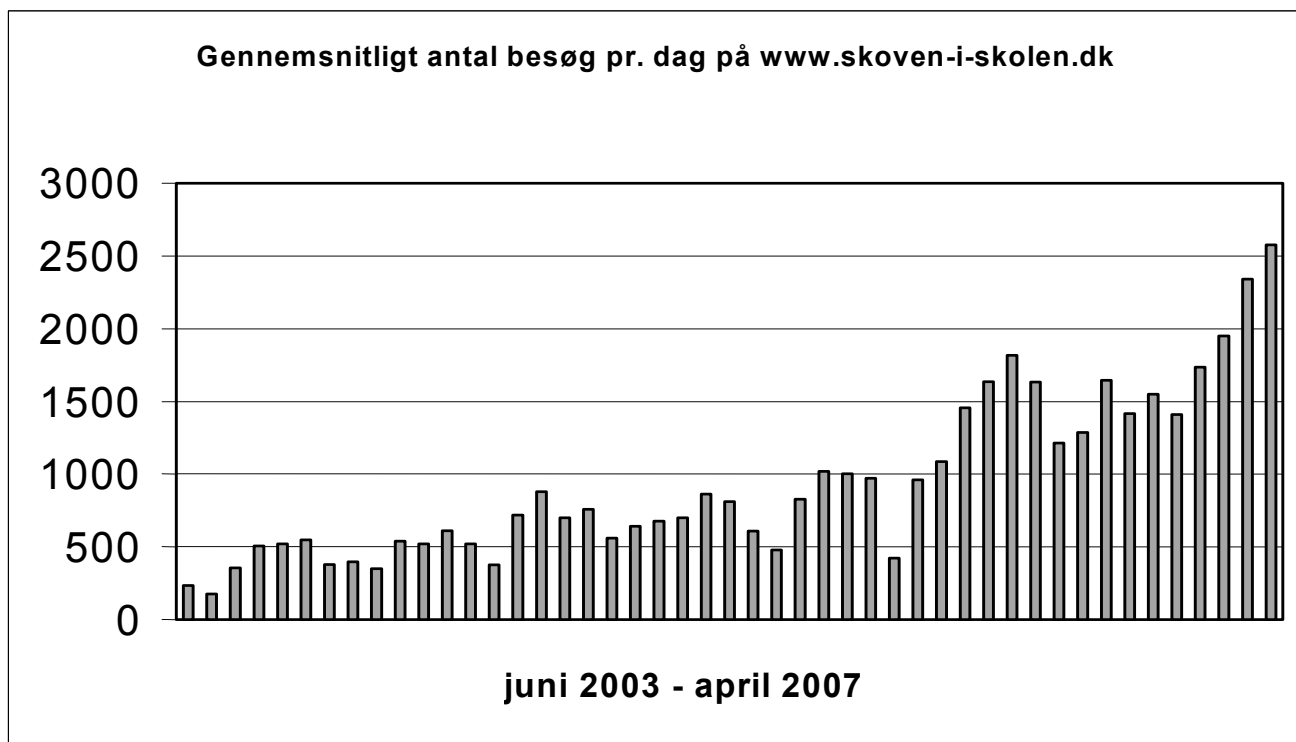
www.skoven-i-skolen.dk

På www.skoven-i-skolen.dk ligger blandt andet:

- 195 faglige undervisningsforløb.
- 150 leksikonartikler for børn og voksne.
- 119 aktiviteter for børn og voksne.
- 61 opskrifter på mad fra skoven.
- 25 snitteideer.
- Kontakter til skoler, naturvejledere, skove og trævirksomheder.
- Fotos, nyheder, boganmeldelser mm.
- En naturkalender med daglige historier fra naturen med link til aktiviteter og fakta på siden

www.skoven-i-skolen.dk er i april 2007 nået op på at få 75.000 besøg på en måned, svarende til 2500 besøg om dagen.

Nyhedsbrev med årstidsaktuelle ideer til undervisning i skoven sendes hver 14. dag til 5500 abonnenter, herunder næsten alle danske skoler. Mange af skolerne distribuerer derefter selv nyhedsbrevet videre i deres interne kommunikation.



Børn og Træer-serien komplet

I 2006 udgav vi lærervejledningen til vores elevbøger "Børn og Træer" fra 2005.

Med Børn og Træer planter eleverne et træ i 1. klasse og følger det i faget natur-teknik frem til 6. klasse. Børn og Træer bygger på udeundervisning, hvor eleverne arbejder aktivt med skov og træ 2-4 gange om året.

Undervejs lærer de om skov, skovbrug, træ, træprodukter, natur og friluftsliv – og får samtidig basale skolefærdigheder i natur/teknik, matematik og dansk.

Bøgerne er koblet til www.skoven-i-skolen.dk gennem masser af henvisninger til supplerende materiale på hjemmesiden.

Bøgerne er udgivet på skolebogsforlaget Alinea. Der er samlet solgt 4600 bøger pr. 1. januar 2007.

Alle skoler skal plante træer i 2010

Skoven i Skolen har sat det mål at alle skoler planter træer som en del af deres undervisning i 2010.

Derfor fik alle skoler i januar 2007 tilbud om et træ for hvert nyt 1. klasses barn der starter i skoleåret 2007/2008 – hvis de køber bogserien "Børn og Træer".

Træerne leveres af det lokale statsskovdistrikt.

Udeskole

Udeskole er en undervisningsform hvor klasserne hver eller hver anden uge flytter undervisningen ud af skolen, fx ud i naturen.

Udeskole giver store og nye muligheder for undervisningen, og metoden er kraftigt på vej frem i Danmark. Skoven i Skolen er kraftigt med i denne udvikling.

Udeskole.dk

Skoven i Skolen driver www.udeskole.dk som samler viden om undervisning i naturen og i skolens nære omgivelser. Skolernes interesse for denne form for undervisning vokser konstant i disse år. Hjemmesidens målgruppe er lærere, lærerstuderende, seminarielektorer, naturvejledere og forskere i børns læring og udvikling.

www.udeskole.dk har dagligt 450 besøg. Der udsendes nyhedsbrev til 490 abonnenter.

UdeskoleNet

Skoven i Skolen var i 2006 med til at etablere UdeskoleNet – et netværk af lærere, seminariefolk, forskere og formidlere – der skal samle og udbrede arbejdet med udeskole i Danmark. Netværket har omkring 60 medlemmer

Kurser for formidlere

Skoven i Skolen afholder også adskillige kurser og foredrag for lærere, seminarier og naturvejledere om udeskole og hvordan skov og træ kan inddrages i skolens faglige undervisning.

Jagt bliver det næste emne

Skoven i Skolens næste produktion er en serie undervisningsforløb om jagt og vildt - i alle fag for 3.-6.klasse. Materialet suppleres med leksikonartikler og med tilbud fra Jægerforbundets korps af formidlere om at besøge skolerne. Formålet er at øge børns viden om og forståelse af jagtens biologi og kultur.

PROJEKTER MED ANDRE PARTER

Skovforeningen er involveret i en række kommunikationsprojekter og kampagner med andre parter. Her er en liste.

Forståelse for jagt

Sammen med Jægerforbundet og Tolvmandssektionen vil Skovforeningen gennemføre et flerårigt kommunikationsarbejde for at øge befolkningens forståelse og interesse for jagt, for at aflive myter og fordomme om jagt og for at udvikle jagtvæsenerne til at blive kompetente naturforvaltere.

Arbejdet søges finansieret gennem private bidragydere.

Skoven i Skolens jagtprojekt (se side 29) er det første skud på stammen i den forestående kommunikationsindsats.

Henkastning af affald

Miljøministeriet har foreslået en generel kampagne mod henkastet affald i Danmark, fx til afvikling i foråret 2008. Ministereiet har samlet en lang række organisationer til at bidrage med deres viden, erfaringer og behov. Skovforeningen er også med.

I første omgang, sommeren 2007, gennemføres en konsulentundersøgelse af hvem der smider hvor meget og hvilken type ulovligt affald hvor. Arbejdet er betalt af Retursystem Danmark – det vil sige af uafhængt pant for fx flasker og dåser.

God brændefyring

Skovforeningen deltager i en kampagne med blandt andre Miljøstyrelsen om ren brændefyring.

Formålet er at mindske den partikelforurening fra dårlig brændefyring som har givet brænde negativ omtale i pressen og bekymring hos politikere.

Poster i skoven til orienteringsløb

Sammen med Orienteringsforbundet har Skovforeningen udviklet en model for etablering af faste poster i skove til orienteringsløb. Det er frivilligt for skovene om de vil lade faste poster opsætte.

De faste poster vil blandt andet gøre det lettere at introducere nye grupper for orienteringssporten.

Spor i landskabet

Det 10 år gamle projekt Spor i Landskabet til etablering af vilde vandreture på frivillige lodsejers jord har det godt. Projektet satser nu på at nye spor findes på lokalt initiativ – og at finansieringen også findes lokalt.

Bag Spor i Landskabet står Skovforeningen, Landbrugsraadet, Friluftsrådet, Danmarks Naturfredningsforening, Kommunernes Landforening, Landdistrikternes Fællesråd samt Skov- og Naturstyrelsen.

Træ Er Miljø

Det 12 år gamle projekt Træ Er Miljø til fremme af brugen af træ i Danmark har det godt.

Træ Er Miljø's kerneaktivitet er træportalen www.trae.dk. Den er Danmarks største hjemmeside om træ. Herfra udsendes et nyhedsbrev til 5500 modtagere (maj 2007).

www.trae.dk indeholder blandt andet et træleksikon med over 120 artikler. Flere er på vej, og de hidtidige artikler er under opdatering. Skovforeningen deltager aktivt i dette arbejde på konsulentbasis.

Bag Træ Er Miljø står 7 organisationer og 2 myndigheder i træsektoren.

DANSK SKOVFORENING

MEDLEMMER

Stigende medlemstal

Medlemstallet er steget, mens medlemmernes samlede skovareal er faldet.

Den 9. maj 2007 havde Skovforeningen 510 skov- og naturejende medlemmer og 138 personlige medlemmer. Det er en stigning på 9 skovejende medlemmer på et år.

Det samlede medlemsareal var 167.097 hektar. Dette tal er inklusive ubevoksede naturarealer, men eksklusive udenlandske (især svenske) medlemmer.

I forhold til sidste år på samme tid er medlemmernes samlede bevoksede skovareal faldet med 4500 ha. Det meste af faldet skyldes nogle få medlemmers frasalg af store skovarealer.

Det er nødvendigt for Skovforeningen at øge medlemsgrundlaget for at kunne sikre vore politiske aktiviteter og derved skabe politiske resultater for hele skovbruget.

På generalforsamlingen i juni 2007 vil bestyrelsen foreslå en rabatordning for nye medlemmer for at endnu flere skovejere tilskyndes til at melde sig ind i Skovforeningen.

Det er vigtigt at nuværende medlemmer hjælper med at hverve skovejerkolleger som medlemmer til Skovforeningen. Til deres eget og hele skovbrugets bedste.

Medlemsdebat om skovejernes omdømme

I efteråret 2006 debatterede alle skovkredsene skovejernes omdømme.

I sommeren 2007 offentliggør Skovforeningen et sæt anbefalinger til skovejerne.

Skov- og naturejere har ansvaret for værdier som næsten alle danskere har stærke følelser for.

Skovejernes omdømme i befolkningen er generelt godt, men bestyrelsen vurderer at en målrettet indsats er nødvendig for at bevare og styrke dette omdømme. Skovejernes gode omdømme er nødvendigt både af hensyn til ejernes handlefrihed og til udviklingen af skovbruget som erhverv.

Skovforeningen anbefalinger handler om hvad skovejerne bør gøre for at bevare et godt omdømme. Skovforeningen tilbyder samtidig at mægle i konflikter inden de bliver til problemer for skovejernes generelle omdømme.

På baggrund af medlemsdebatten i skovkredsene er anbefalingerne blevet justeret og vil blive offentliggjort i sommeren 2007.

Ny medlemsdebat: Skovforeningens idegrundlag og strategi

I efteråret 2007 vil Skovforeningen gennemføre en ny medlemsdebat i skovkredsene – denne gang om Skovforeningens idegrundlag og strategi.

Debatten vil få stor betydning for Skovforeningens fremtidige prioritering af sine opgaver.

SKOVFORENINGENS INDTÆGTER

Skovforeningens indtægter var i 2006:

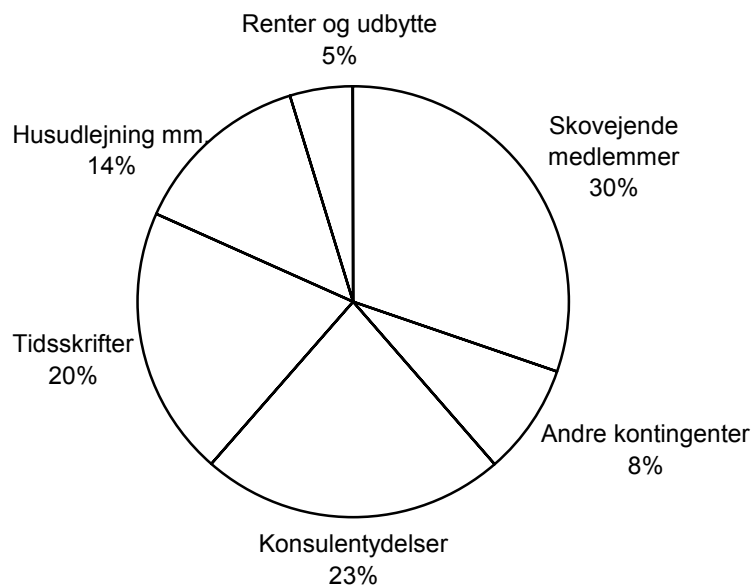
- Kontingent fra skovejende medl. 3,3 mio.
- Andre kontingenter 0,9 mio.
- Konsulentydelse 2,5 mio.
- Tidsskrifter (annoncer + abonnenter) 2,2 mio.
- Husudlejning mm. 1,5 mio.
- Renter og udbytter 0,5 mio.

I alt 10,9 mio

Den største del af Skovforeningens indtægter er enten øremærkede til konkrete formål (fx konsulentydelse) eller bundet til medfølgende udgifter (fx tidsskrifter og husudlejning).

Skovforeningens frie midler er derfor kun de 3,3 millioner kr fra skovejende medlemmer samt de 0,5 millioner fra renter og udbytter. Beløbet anvendes til Skovforeningens politiske og faglige arbejde for skovbruget.

Derimod er størstedelen af Skovforeningens informationsarbejde finansieret af andre indtægter, især fra tidsskrifter og konsulentydelse.



Skovforeningens bestyrelse

Forretningsudvalg

- Niels Iuel Reventlow, formand
- Jens Kristian Poulsen, næstformand (formand for Handelsudvalget)
- Christian Danneskiold Lassen

Øvrige medlemmer

- Niels Bjerg
- Mogens Brandt (Skovdyrkerforeningerne)
- Peter Arnold Busck
- Per Holten-Andersen (forskning og undervisning)
- Niels Peter Dalsgård Jensen
- Poul Arne Madsen
- Peter de Neergaard
- Johan Scheel (Dansk Juletræsdyrkerforening)

Skovkredsens formænd og næstformænd

Nord- og Midtsjællands kreds

- Jens Kristian Poulsen.
- (Næstformand vacant)

Storstrøms kreds

- Thyge Andersen
- Anders Toftegaard Jensen

Fynske kreds

- Per C. Christensen
- Klaus Jørgensen

Sydlig Jyllands kreds

- Klaus Enevoldsen
- Mogens Lunde

Nordlig Jyllands kreds

- Knud Fabricius
- Klaus Lindhardtzen

Skovforeningens personale

Sekretariat

- Jan Søndergaard, direktør
- Ingelise Andersen, direktionsekretær
- Doris Jensen, sekretær

Erhvervspolitisk afdeling

- Hans M. Hedegaard, afdelingsleder
- Tanja Blindbæk Olsen, forstfuldmægtig
- Marie-Louise Bretner, forstfuldmægtig

Informationsafdeling

- Martin Einfeldt, informationschef
- Søren Fodgaard, redaktør
- Liselotte Nissen, redaktionssekretær
- Malene Bendix, projektkoordinator
- Eva Skytte, naturvejleder
- Rasmus Keinicke, webredaktør

Økonomiafdeling

- John Bergen, regnskabschef



DANSK SKOVFORENING

**Amalievej 20
1875 Frederiksberg C**

Tlf.: 3324 4266

Fax: 3324 0242

www.skovforeningen.dk

info@skovforeningen.dk