

# ÅRSBERETNING 2001/2002

De danske skove står i et grumt paradoks:

I Danmark er der en enestående enighed mellem regering, opposition, miljøorganisationer og erhverv om de danske skove: Vi skal have mere skov, mere løvskov, mere naturnær skovdrift, mere natur i skovene, bedre naturoplevelser til befolkningen - og rammerne skal være en friere skovlov og en bæredygtig økonomi. Alle er enige.

Men aldrig har skovbrugets muligheder for at opfylde disse mål været ringere. Skovbrugets økonomi har nemlig aldrig været mere håbløs. Alt tyder på et underskud i 2002 på mellem 1500 og 2000 kr/ha når renterne er betalt. Situationen er således aldeles uholdbar.

Den overvældende skovpolitiske enighed bliver derfor ikke realiseret.

Træpriserne kan ingen gøre noget ved. Og selv om nye indtægter til skovene er under udvikling, vil det tage årtier før de batter noget - hvis det nogensinde sker.

Der er dog ét punkt hvor Regeringen med et snu tag kan give skovbruget bedre økonomiske muligheder for at opfylde samfundets behov: Fjern ejendomsskatten på skov. Denne skat er naturskadelig, den er konkurrenceforvridende (vore nabolande opererer ikke med ejendomsskat på skov), og dens provenu til samfundet er helt uden betydning (cirka 60 millioner fra de private skove).

Skovforeningens vigtigste opgave under den nye regering bliver at tage den på ordet når den i sit regeringsgrundlag skriver at skatten på produktionsjord skal væk.

Det er hårdt arbejde, men hvis det lykkes, vil det for skovejere betyde en besparelse der er 10-20 gange større end kontingentet til Skovforeningen.

Derfor mener vi at kontingentet er en god investering for danske skovejere - og denne årsberetning viser noget af det man får for kontingentet ud over det store arbejde som pågår med fjernelse af ejendomsskatten.

Vi foreslår alle medlemmer at henvende sig til skovejerkolleger for at opfordre dem til at melde sig ind i Skovforeningen - til eget og til erhvervets bedste. Jo flere medlemmer, jo bedre resultater kan foreningen levere.

**Lars Wilhjelm**  
**DANSK SKOVFORENING**

# INDHOLD

<b>POLITIK</b> .....	<b>4</b>
EJENDOMSSKATTEN PÅ SKOV STIGER .....	4
NY SKOVLOV PÅ VEJ.....	5
Friere skov og mere natur.....	5
Lettere at ophæve landbrugspligt i fredsskov .....	5
REGERINGENS PLANER OG FORSLAG .....	6
Godt nationalt skovprogram.....	6
National strategi for bæredygtig udvikling.....	6
Fornuftigt forslag til ny Planlov .....	6
TILSKUD TIL SKOV.....	7
Skærpede krav til hjemmehørende arter i skovrejsningen .....	7
Tilbageføring af CO2-afgifter til skovbruget? .....	7
Finanslovens støtteordninger til skovbruget .....	7
NATURBESKYTTELSE .....	8
Wilhelmudvalget.....	8
Udpegning af habitatområder .....	8
Amternes ringe lodsejerinformation .....	8
Naturskovsregistrering .....	9
Pesticidplan på vej .....	9
Objektivt ansvar for miljøskader? .....	9
STORMFALD .....	10
Stormfaldsordningen godt gennemført - med et enkelt problem .....	10
Merhugstfradraget væk ?.....	10
Stormfaldsforsikringer .....	10
Rimelig beskatning af forsikringserstatninger .....	11
ADGANG TIL NATUREN.....	11
INTERNATIONAL SKOVPOLITIK .....	12
Skovforeningens internationale samarbejde.....	12
Skov og klima .....	12
<b>SKOVBRUG</b> .....	<b>13</b>
TILBUD OM KREDITFORSIKRING.....	13
SKOVSTATISTIK I STEDET FOR SKOVTÆLLING.....	13
<b>INFORMATION</b> .....	<b>14</b>
SKOVEN I SKOLEN.....	14

TRÆ ER MILJØ .....	14
SKOVFORENINGEN PÅ INTERNETTET .....	15
Ny hjemmeside .....	15
Elektronisk månedsbrev .....	15
AKTIVITETSBASERET FORMIDLING .....	16
Skjoldenæsholm .....	16
Skovdag .....	16
Skovens Dag.....	16
PUBLIKATIONER .....	16
Børnebogen "Året i skoven" .....	16
Indkøbsguide .....	16
Vandretursfoldere .....	16
TIDSSKRIFTERNE .....	17
Skoven .....	17
Skoven-Nyt .....	17
DST (Dansk Skovbrugs Tidsskrift) .....	17
<b>TRÆMARKEDET .....</b>	<b>18</b>
MARKEDSINFORMATION .....	18
Prisstatistik .....	18
Konjunkturbarometer .....	18
SAVVÆRKERNES KRISE .....	18
TRÆ TIL ENERGI.....	19
KINAS RESTRIKTIONER .....	19
CERTIFICERING .....	20
Dansk ordning sendt til godkendelse hos PEFC .....	20
PEFC Internationalt.....	20
HANDELSUDVALGETS MARKEDSOVERSIGT .....	21
Hugsten 2000.....	21
Udenrigshandel med træ i 2000.....	21
Markedet for løvtræ .....	22
Markedet for nåletræ .....	25
<b>DANSK SKOVFORENING .....</b>	<b>28</b>
Sammenlægning af skovkredse .....	28
Handelsudvalgets fremtid .....	28
Danske Skoves Handelskontor A/S.....	28

# POLITIK

## EJENDOMSSKATTEN PÅ SKOV STIGER - STIK IMOD ALLE SKOVPOLITISKE HENSIGTER

*Regeringen nedbryder med sin skattepolitik sin egen skovpolitik.*

*Regeringen vil fastholde loftet over jordbrugets ejendomsskat på 12 promille. Det vil medføre en reel stigning i skovbrugets ejendomsskat, og det vil få smertelige og langvarige konsekvenser for både skovene og skovbruget.*

*Afvikling af ejendomsskatten på skov er Skovforeningens højest prioriterede opgave.*

Regeringsgrundlaget varslede at jordbrugets ejendomsskat skulle afskaffes i løbet af få år. Dette ser nu foreløbig ud til at blive modificeret til at loftet på 12 promille fastholdes.

Dette er helt utilfredsstillende for skovbruget. Forslaget vil medføre en *stigning* i skovbrugets samlede ejendomsskat i forhold til 2002 på grund af stigende grundværdier.

Skovbrugets betaling af ejendomsskat må således ventes at stige ca 10 % i 2003.

Det er groft misvisende når forslagens bemærkninger anfører at dette er en reduktion i skovbrugets ejendomsskat.

Det er på papiret korrekt at loftet medfører en lempelse i forhold til en tænkt situation uden loft, men...:

- denne tænkte lempelse kan end ikke opveje skovbrugets øgede ejendomsskat som følge af grundværdistigningerne.
- den tænkte lempelse vurderes i forslagens bemærkninger til 7 millioner kr pr. år hvilket er en overvurdering da den medfølgende øgede indkomstskat ikke er modregnet i tallet.

Alle er enige om at skovbrugets økonomi er katastrofal - og ikke bæredygtig.

Og alle, herunder Regeringen i sit udkast til nationalt skovprogram (se side 6), erkender at økonomisk bæredygtighed er en forudsætning for at samfundets mål i skovene kan opfyldes.

Skovprogrammet har endda den målsætning af skovbruget skal være et erhverv med økonomisk bæredygtige rammebetingelser.

Men for skovbruget går udviklingen i den stik modsatte retning i øjeblikket.

For at betale en ejendomsskat der er helt uden betydning for samfundets økonomi, må skovejere spare yderligere på naturhensynene, undlade langsigtede investeringer i naturnær skovdrift og/eller hugge endnu kraftigere i de få bevoksninger der stadig kan give et dækningsbidrag.

Vi kan ikke forestille os ideologiske grunde som skulle få Regeringen til at opretholde skatten på skov. Regeringen har jo selv i sit regeringsgrundlag erklæret at jordbrugets ejendomsskat bør afskaffes i løbet af få år.

Skovene kan ikke afvente nedtrapningen af landbrugsstøtten og dermed ejendomsskatterne som regeringen har lagt op til.

Skovforeningen appellerer til Regering og Folketing om at finde en langsigtet løsning der kan give skovene økonomisk bæredygtige rammebetingelser. Sådant en løsning må omfatte en afvikling af skovbrugets ejendomsskat.

Afviklingen af ejendomsskat på skov er Skovforeningens højest prioriterede opgave.

# NY SKOVLOV PÅ VEJ

*Meget tyder på at en ny skovlov kan blive vedtaget inden sommeren 2003. Regeringen, skovbrug og miljøorganisationerne ønsker alle at Skovloven liberaliseres på en række områder.*

*Skovforeningen har skrevet sit bud på en ny lov, paragraf for paragraf.*

Skovloven bør ikke fastsætte detaljerede forskrifter for hvordan den enkelte skovejer skal dyrke og udnytte sin skov. I stedet bør loven muliggøre at diversiteten blandt skovejere og deres ønsker til skovene også kommer til udtryk i en øget diversitet mellem skovene.

Hele Skovforeningens forslag til ny Skovlov kan hentes på [www.skovforeningen.dk](http://www.skovforeningen.dk). Forslaget er resultatet af de senere års drøftelser med politikere og interesseorganisationer om en skovlov med større frihed, men med fastholdelse af fredskovsbegrebet.

De vigtigste elementer i forslaget er:

## Friere skov og mere natur

- *Ydmyghed og tålmodighed*  
Generelt bør lovens regler gøres bredere, mindre dikterende og mere tålmodige.
- *Friere arealanvendelse*  
Skovejere bør uden at søge tilladelse kunne anvende en vis %-del af skovarealet til fx:
  - tilgroningsskov
  - skovenge og andre åbne arealer
  - dyrehold
  - urørt skov
  - stævningsskov.
- *Naturnær skovdrift*  
Skovloven skal muliggøre mere naturnær skovdrift hvor det er økonomisk bæredygtigt.
- *Tilskud på driftsplanniveau*  
Loven bør åbne mulighed for tilskud på driftsplanniveau og ikke blot tilskud baseret på enkeltarealer og -projekter. Det vil fremme en planlægning for flersidigheden på hele ejendommen, og det vil give alle parter bedre overblik over arealanvendelsen.
- *Bevarelse af naturskov*  
...bør fremmes af Skovloven. Det forudsætter dels en brugbar definition af naturskov, dels en ordning der kompenserer skovejeren for øko-

nomiske tab ved udpegning og bevarelse af naturskov.

- *Slækket krav om tinglysning*  
Tinglysning er ofte en barriere der bremser gode initiativer fra ejernes side. Tinglysning bør derfor kun kræves ved aftaler med langvarige forpligtelser for ejeren og med betydelige tilskud.
- *Udstykningsreglerne bør lempes*  
Udstykning kan være det mindst skadelige træk for en skovejendom i økonomisk krise – som der er masser af i øjeblikket. Derfor bør loven ikke begrænse mulighederne for udstykning så hårdt som nu.
- *Tilladelser til byggeri i skov*  
Der skal kunne gives tilladelse til mindre driftsbygninger, fx jagthytter og shelters til skovbørnehaver, til afløsning af de skæmmende skure på hjul. Men planløst byggeri i skov skal fortsat ikke være tilladt.

## Lettere at ophæve landbrugspligt i fredsskov

En lovændring bør også løse problemerne mellem Skovlovens og Landbrugslovens regler:

I øjeblikket kan et areal være pålagt både landbrugspligt og fredskovspligt. Det er ulogisk og formålsløst. Det kan endda være helt tilfældigt om en skov pålægges landbrugspligt idet pligten kan affødes af et samspil med Vurderingsloven.

Men landbrugspligten kan være en alvorlig ulempe for skovejeren idet den medfører bopælspligt.

Skovforeningen foreslår disse ændringer:

- Landbrugspligten bør kunne ophæves på fredskovspligtige arealer uden de nuværende betingelser.
- Det bør være muligt at have landbrugspligt kun på *en del af* en jordbrugsejendom - ligesom med fredskovspligt.

Disse ændringer vil samtidig kunne fremme en række naturværdier i skovene.

Muligheden for ophævelse af landbrugspligt ved tilplantning af fredsskov kan endda være et incitament til at øge skovarealet sådan som det politiske mål er i Danmark.

# REGERINGENS PLANER OG FORSLAG

## Godt nationalt skovprogram

*Regeringen er på vej med et godt grundlag for den fremtidige skovpolitik.*

Regeringens udkast til nationalt skovprogram er et godt grundlag for en god skovpolitik. Det rammer plet på centrale punkter:

- Målsætningen er at dansk skovbrug skal være et erhverv med økonomisk bæredygtige rammebetingelser
- Virkemidlerne frivillighed og tillid overfor skovejere i modsætning til regulering gennem regler.

Skovprogrammet har en række andre målsætninger som Skovforeningen også tilslutter sig sålænge de er økonomiske bæredygtige:

- mere naturnær skovdrift
- bevaring og udvikling af skovenes naturværdier
- udvikling af skov som et velfærdsgode hvor befolkningen har gode muligheder for at bruge skoven
- mere skov
- adgang til opdateret og relevant viden
- fremme af bæredygtig skovdrift internationalt.

Der er dog et par punkter hvor vi savner en stillingtagen:

- Hvad betyder skattepolitikken for skovene?
- Er samspillet mellem skovloven, planloven og landbrugsloven hensigtsmæssigt og rimeligt?

Skovforeningen vil gå i nærmere dialog med Regeringen om de udestående spørgsmål. Det endelige skovprogram ventes offentliggjort i august 2002.

## National strategi for bæredygtig udvikling

*Regeringen har udsendt et forslag til en national strategi for bæredygtig udvikling. Skovbruget udgør en mindre del.*

*De foreslåede indikatorer er en alt for forsimplet måde at dokumentere bæredygtighed på.*

Regeringen har offentliggjort et forslag til Danmarks nationale strategi for bæredygtig udvikling kaldet "Fælles Fremtid – udvikling i balance". Strategien skal være et bidrag til Verdenstopmødet i Johannesburg i efteråret 2002.

Der er blandt andet foreslået indikatorer for de enkelte erhverv til at belyse hvorvidt der sker en bæredygtig udvikling.

Desværre bygger indikatorerne på en så grov forenkling af virkeligheden at de i bedste fald er intetsigende og i værste fald misvisende.

Indikatorerne kan hverken dokumentere at der sker en bæredygtig udvikling eller det modsatte. Naturens og skovenes udvikling kan ikke beskrives meningsfuldt med ganske få parametre. Der er fx en grund til at udviklingen af troværdige certificeringssystemer for skovdrift har vist sig så tung og langvarig som den har (se side 20)

Der er dog én indikator som Skovforeningen anser for fundamental i Regeringens bæredygtighedsstrategi: Samfundets satsning på fornyelige ressourcer, herunder træ.

Plantestof er det eneste fornyelige og CO<sub>2</sub>-neutrale råstof i verden. Derfor må anvendelsen af plantestof have den centrale rolle i enhver bæredygtighedsstrategi.

## Fornuftigt forslag til ny Planlov

*Kommunerne bliver landzonemyndighed, og det bliver lettere at bygge.*

Den nye regering foreslår ændringer i Planloven:

- kommunerne skal være landzonemyndighed
- reglerne for nybyggeri i tilknytning til eksisterende bebyggelse i det åbne land lempes
- reglerne for anden anvendelse af overflødiggjorte bygninger lempes.

Skovforeningen tilslutter sig at kommunalbestyrelsen kan tillade udstykning, bebyggelse og ændret brug af bestående bygninger i landzone.

Skovforeningen tilslutter sig også muligheden for at opføre erhvervsrelaterede bygninger i skov, fx jagthytter og skovbørnehaver.

Vi har foreslået at ordet "landbrugsejendom" i lovtæksten generelt erstattes med "jordbrugs-ejendom" idet flere af lovens forhold også vedrører skovejendomme.

# TILSKUD TIL SKOV

## Skærpede krav til hjemmehørende arter i skovrejsningen

*Der lægges op til skærpede vilkår for andelen af hjemmehørende træarter i skovrejsningsprojekter hvortil der ydes tilskud. Det vil vanskeliggøre skovrejsningsprojekter især på ringe jord.*

Skov- og Naturstyrelsen vil skærpe kravene væsentligt til andelen af hjemmehørende træarter i tilskudsberettigede skovrejsningsprojekter.

Blandt andet vil projekter med mere end 20-25% nål blive udelukket.

Dette vil forrykke balancen voldsomt i tilplantningen. Konsekvensen på de lette jorder vil ofte blive tilplantning uden tilskud og med brug af pesticider.

Dette er særlig uheldigt på lette jorder med grundvandsinteresser.

Det er uforståeligt at Styrelsen ønsker en stramning der går langt ud over kravene i stormfaldsordningens tilplantningsmodel.

Skovforeningen søger at ensrette kravene.

## Tilbageføring af CO2-afgifter til skovbruget?

*Skovforeningen arbejder fortsat for at få tilbageført de CO2-afgifter der er indbetalt af erhvervet – ligesom andre erhverv får.*

Skovforeningen forsøgte ihærdigt at få den tidligere regering til at tilbageføre indbetalte CO2-afgifter til skovbruget.

Vi foreslog blandt andet at midlerne kunne styrke erhvervsunderstøttende forskning, undervisning og formidling om træ.

Den daværende regering svarede blot at der overordnet skal være balance mellem afgiftsbetalinger og tilbageføring, men at denne målsætning ikke kan eller skal gælde for de enkelte sektorer.

Hér er skovbruget kommet i klemme. Erhvervet får ikke del i de tilbageførte CO2-afgifter.

Vi har også gjort den nye regering opmærksom på denne urimelighed. Fx kunne skovbrugets bevilninger på finansloven være beskåret mindre drastisk gennem en finansiering med CO2-midlerne. Men Regeringen er endnu ikke kommet os i møde.

Foreningen fortsætter arbejdet for at skovbruget bliver omfattet af tilbageførselsordningen.

## Finanslovens støtteordninger til skovbruget

*Skovbrugets støtteordninger blev reddet af den nye regering, men på et lavere niveau end før.*

*Skovforeningen ser tilskuddene som et element i erhvervets rammevilkår.*

I den tidligere regerings finanslovsforslag for 2002 var de fleste erhvervsstøtteordninger fjernet. Også skovbrugets ordninger. Produktudviklingsordningen og Produktionsafgiftsordningen blev fjernet umiddelbart, mens Konsulentordningen skulle udfases over 2 år.

Den nye Regerings besparelseskraav var endnu større end den tidligere regerings. Derfor er Skovforeningen tilfreds med at Miljøministeren fik videreført disse tre ordninger - dog på et lavere niveau end hidtil.

Samtidig blev tilskuddet til god og flersidig skovdrift dog reduceret.

Skovforeningen foreslog at man i stedet sparede på skovrejsningstilskuddene da sikring af kvaliteten af de eksisterende skove bør stå foran etableringen af nye skove.

Men Vandmiljøplan II sætter desværre endnu et par år snævre politiske grænser for hvor store beløb der kan flyttes.

Skovforeningen arbejder for at erhvervets rammevilkår forbedres mærkbart (se side 4).

Tilskudsordningerne er et element i disse rammevilkår, men Skovforeningen prioriterer en fjernelse af ejendomsskatten højere end bevarelse af støtteordninger.

# NATURBESKYTTELSE

## Wilhelmudvalget

*Wilhelm-udvalget gav en god platform for debatten om den fremtidige naturbeskyttelse i Danmark. Den nye regering vil også tage det næste vigtige skridt, nemlig at gøre skovejerne til medspillere i naturbeskyttelsen.*

*Men spørgsmålet for skovene er hvor meget naturbeskyttelse der er råd til med skovbrugets nuværende håbløse økonomi.*

Wilhelmudvalget afleverede sin handlingsplan for biologisk mangfoldighed og naturbeskyttelse i Danmark i august 2001.

Rapporten havde to kendetegn: Alle involverede parter, herunder Skovforeningen, stod bag den. Men den havde ingen økonomiske konsekvensberegninger.

Rapporten anerkendte blandt andet at:

- skovene og skovejerne spiller en central rolle for Danmarks biologiske mangfoldighed og naturbeskyttelse
- øget naturbeskyttelse i skovene vil koste samfundet penge
- skovejerne skal inddrages som positive medspillere hvis skovens naturværdier skal udvikles yderligere.

3 måneder senere fik Danmark en ny regering som erklærede at en opfølgning af Wilhelmudvalgets arbejde ikke har høj prioritet.

Skovforeningen deltog aktivt i arbejdsgrupper og udvalg under Wilhelmudvalget.

Skovforeningen har understreget at økonomiske beregninger over udvalgets forslag er en nødvendig forudsætning for en prioritering. Det giver mest natur for pengene.

Vi forudsætter også at Regeringen ved opfølgningen giver klare løfter til skovejerne om information og dialog om konkrete planer i de private skove, frivillighed for de enkelte skovejere i driften af deres skove samt økonomisk kompensation for opgivelse af erhvervsmæssig drift af skovområder.

Mange skovejere er bekymrede netop på disse punkter, og den nye Regering har heldigvis erklæret at netop dialog og tillid skal være centrale elementer i naturbeskyttelsen.

Skovforeningens opgave bliver nu at hjælpe Regering og myndigheder. Dels med at skabe dialog med skovejerne. Dels med at finde modeller for økonomiske incitamentter for skovejerne til at udvikle skovens naturværdier yderligere.

## Udpegning af habitatområder

*Skov- og Naturstyrelsen samarbejder om den konkrete udpegning og bevaringsplaner for EF-habitatområder.*

Skovforeningen og skovejerne kritiserede Skov- og Naturstyrelsen for manglende information ved den supplerende udpegning af EF-habitatområder i 2001.

Derfor inviterede Styrelsen Skovforeningen og de berørte skovejere til et møde om udpegningen.

Der lægges nu op til et godt samarbejde med skovejerne.

Der skal laves bevaringsplaner og -målsætninger for konkrete områder inden for samtlige udpegede habitatområder. Det vil ske i samarbejde mellem det lokale statskovdistrikt og ejeren.

Kun inden for disse kortlagte områder, altså i en del af habitatområderne, skal myndighederne administrere efter habitatdirektivets restriktive beskyttelsesbestemmelser.

Denne kortlægning inden for habitatområderne er ikke en egentlig registrering idet der stadig skal være plads til dynamik inden for og imellem de enkelte områder i skoven.

Hvis der ikke kan indgås aftaler med ejerne om den fremtidige drift af arealerne, kan fredningssager blive resultatet i særlige tilfælde.

## Amternes ringe lodsejerinformation

*Skovforeningen har også kritiseret amterne for manglende information direkte til ejerne om eksisterende reguleringer på deres ejendomme.*



Amternes tidligere beslutning om at informere direkte blev, uden at Skovforeningen fik det at vide, ændret til at ejerne selv kan hente informationen på amternes hjemmesider - eller selv rekvirere materialet hos amtet.

Denne ordning er højst utilfredsstillende. Kun en direkte henvendelse til skovejere om arealguleringer der har juridiske konsekvenser for ejerne selv er acceptabelt.

## Naturskogsregistrering

*Den gamle naturskov skal bevares, men en ny definition af naturskov er nødvendig.*

*Ejere der beskytter naturskov skal have økonomisk kompensation for de medfølgende tab.*

Både Wilhjelm-udvalget (side 8) og det nationale skovprogram (side 6) anbefaler at den danske naturskov bevares af hensyn biodiversiteten.

Men det er uklart hvilke arealer der er tale om. Der findes ingen definition af "naturskov" som er alment accepteret i Danmark. Derfor er det vanskeligt at forholde sig til selve beskyttelsen.

Det nationale skovprogram lægger heldigvis op til en diskussion og mulig ændring af Skov- og Naturstyrelsens knap ti år gamle og fra alle sider kritiserede definition.

Spørgsmålet om økonomisk kompensation til skovejere for økonomiske tab ved udpegning og beskyttelse af naturskov er afgørende for Skovforeningen. Vi venter ikke at der vil være uenighed om princippet. Midlerne skal findes og der mangler stadig modeller for hvordan kompensationen skal beregnes.

Vi venter at fredningssager kun kommer på tale i særlige situationer. Det kan være når bevoksninger indgår i en større fredning hvor naturskovselementet er ét blandt flere. Eller hvis enestående værdier ikke har kunnet sikres gennem aftale med ejeren

Den tidligere regering havde i sit finanslovsforslag for 2002 afsat midler til registrering af Danmarks naturskove. Denne registrering er nu udskudt på ubestemt tid.

## Pesticidplan på vej

Miljøstyrelsen har varslet en handlingsplan i 2002 for en reduktion i pesticidforbruget. Denne plan vil omfatte skovbruget, og det kan få væsentlige konsekvenser for erhvervet.

Skovforeningen forbereder sig på denne sag, men er endnu ikke blevet kontaktet af Miljøstyrelsen om det forestående arbejde.

## Objektivt ansvar for miljøskader?

*Skovbrugets langvarige modstand mod objektivt ansvar i miljøerstatningssager er blevet taget til efterretning af EU-Kommissionen.*

*Men hvor står den danske regering ?*

EU-Kommissionen har arbejdet i flere år på et forslag til Rådskonvention som skal fastsætte et erstatningsansvar efter skader på miljøet (vand, jord og biodiversitet). For at forebygge og genoprette miljøskader, lægger forslaget et objektivt ansvar, det vil sige ansvar uden skyld, på visse typer af erhvervsvirksomheder.

Skovforeningen har konsekvent taget skarpt afstand fra et objektivt ansvar i situationer hvor det er åbenbart urimeligt. Det gælder:

- handlinger der er tilladt efter myndigheders godkendelse eller gældende regler
- handlinger der ikke blev anset for skadelige ifølge den videnskabelige og tekniske viden på det tidspunkt hvor handlingen blev udført.

Det krænker fx retsbevidstheden at en skovejere, som bruger godkendte pesticider efter offentlige myndigheders forskrifter, kan blive gjort ansvarlig for skader på biodiversiteten 10-20 år senere.

Vi var derfor glade for at Kommissionen i sit høringsforslag løste problemet ved at undtage disse situationer fra det objektive ansvar. Kun hvis ejeren har udvist forsømmelighed, kan et ansvar gøres gældende.

Men nu har Miljøstyrelsen indstillet at den danske holdning skal være at undtagelsen fra det objektive ansvar udgår af forslaget.

Regeringens holdning kendes dog endnu ikke.

Skovforeningen fortsætter arbejdet for at skovejere friholdes fra et urimeligt objektivt ansvar.

# STORMFALD

## Stormfaldsordningen godt gennemført - med et enkelt problem

*Den praktiske gennemførelse af stormfaldsordningen er sket smidigt og i et godt samarbejde mellem skovbruget og myndighederne.*

*Der er dog uenighed om kravet til plantetal: Skal det være opfyldt ved tilplantningen eller ved den senere indberetning?*

Både på de enkelte statsskovdistrikter, i Skov- og Naturstyrelsen og i Stormrådet har den praktiske gennemførelse af stormfaldsordningen været smidig og helt tilfredsstillende.

Skovforeningen har dog peget på et problem:

Skov- og Naturstyrelsen stiller som generelt vilkår at plantetalskravet skal være opfyldt når gentilplantede arealer indberettes.

Dette krav stilles på trods af at Skov- og Naturstyrelsen tidligere selv har påpeget at plantetalskravet indeholder et tillæg til afbalancering af plantedødeligheden i plantningernes første år. Det vil sige at man *har* taget højde for de første års planteafgang.

Flere skovejere har først kunnet indberette gentilplantede arealer en eller to vækstsæsoner efter tilplantningen skete.

Det er ikke rimeligt hvis disse arealer *på indberetningstidspunktet* skal overholde plantetalskravet da de første vækstsæsoners planteafgang er sket inden indberetningen har været mulig.

Det er en urimelighed der rammer ejere som gentilplantede hurtigt efter stormfaldet.

Vi håber at også dette problem vil blive løst smidigt af de statsskovdistrikter der skal kontrollere plantetallene ude i skoven.

## Merhugstfradraget væk ?

*Der er uenighed om merhugstfradraget har lov-hjemmel - og Ligningsrådet har nu ophævet fradraget. Skovforeningen vil have fradraget tilbage igen - og sikret ved lov.*

Merhugstfradraget har eksisteret siden krigens tvangshugster. Da var fradraget lovfæstet.

Senere er fradraget brugt efter stormfald, men kun med cirkulærer som hjemmel.

Det har forvirret Told- og Skattestyrelsen:

T&S har optrykt fradragsmuligheden i Ligningsvejledningen, men har også i flere omgange anbefalet Ligningsrådet at ophæve fradraget da man ikke mener at det har lovhjemmel.

Ligningsrådet har indtil i år holdt hånden over fradraget, men ophævede det i marts 2002.

Skovforeningen har sideløbende arbejdet politisk for at få merhugstfradraget lovfæstet. Fradraget har afgørende betydning for stormramte skovejendomme. Et stormfald medfører altid økonomisk ufore, men uden dette fradrag vil konsekvenserne blive katastrofalt forværret.

Skovforeningen lægger fortsat mange kræfter i det politiske arbejde for at få lovfæstet dette nødvendige fradrag. Det er en af Foreningens højest prioriterede opgaver.

De foreløbige politiske signaler er positive.

## Stormfaldsforsikringer

*Der har været stor tilslutning til basisforsikringen.*

*Tilmeldingen til tabsforsikringen er foreløbig mere begrænset.*

I 2000 fik Skovforeningen etableret en gunstig basisforsikring som kvalificerer skovejere til at modtage tilskud til etablering af robust skov efter stormfald.

Der har været stor tilslutning til forsikringen: Cirka 150.000 ha, svarende til halvdelen af det private skovareal, har gennem Skovforeningen og Aon forsikret sig i Codan. Yderligere cirka 40.000 hektar har forsikret sig gennem Skovdyrkerforeningernes ordning som i alt væsentligt bygger på Skovforeningens politiske arbejde.

Den store tilslutning skal ses i lyset af at basisforsikringen lykkeligt endte med at blive frivillig for skovejerne.

Skovforeningen etablerede også en tabsforsikring. Tilmeldingen til den har været mere begrænset, sandsynligvis fordi der ikke er nogen tidsfrist for tilmelding.

## ADGANG TIL NATUREN

Om tabsforsikringen er attraktiv afhænger af en række konkrete forhold på den enkelte ejendom.

Skovforeningen anbefaler derfor alle skovejere at analysere konsekvenserne for deres ejendom ved at tegne tabsforsikringen. På [www.skovforeningen.dk](http://www.skovforeningen.dk) ligger et regneark hvor man kan indtaste egne data og se de økonomiske konsekvenser af et stormfald. Skovforeningens sekretariat står også til rådighed med hjælp.

At fravælge tabsforsikringen som følge af en nøjere analyse kan i visse tilfælde måske være fornuftigt for den enkelte ejer. Men vi advarer mod at fravælge forsikringen uden at have set på dens muligheder.

### Rimelig beskatning af forsikringserstatninger

*Skovforeningen har sikret en god løsning på beskatningen af forsikringserstatninger efter stormfald.*

Skovforeningen spurgte i 2000 Told- og Skattestyrelsen om beskatningen af udbetalte erstatninger efter stormfald.

Vi er overbevist om at sådanne erstatninger skal beskattes efter Ejendomsavancebeskatningsloven da der er tale om erstatning for tab af formuegoder. I praksis vil der da yderst sjældent være en avance der kommer til beskatning.

Men Told- og Skattestyrelsen mente overraskende at sådanne forsikringserstatninger er almindelig skattepligtig indkomst.

Skovforeningen bad derfor Ligningsrådet om en bindende forhåndsbesked om at erstatningerne skal avancebeskattes.

Da overraskede Told- og Skattestyrelsen igen. I sin indstilling til Ligningsrådet skrev T&S, med Skovforeningens argumentation, at man også mente at erstatningerne skal avancebeskattes og ikke indkomstbeskattes.

Ligningsrådet tiltrådte denne indstilling, og sagen er således landet rigtigt.

Det er *ikke* stormfaldstilskuddene til etablering af robust skov der skal avancebeskattes. Disse tilskud er almindelig skattepligtig indkomst idet de dækker merudgifter som er fradragsberettigede.

*Sidste års højspændte adgangsdebat forsvandt pludseligt med den nye regering.*

*Skovforeningen opfordrer skovejere til fortsat at tage sagen alvorligt. Netop i denne situation bør skovbruget i egen interesse vise imødekommethed overfor gæsternes ønsker.*

Den tidligere regerings Adgangsudvalg barslede i efteråret med et kompromis om forslag til nye adgangsregler - men nåede ellers ikke at opfylde sit kommissorium.

Adgangsudvalgets arbejde er nøje beskrevet og kommenteret af Skovforeningen i Skoven 11/2001.

Den nye regering erklærede hurtigt at befolkningens behov for nye regler er så beskedent at sagen ikke er øverst på dagsordenen.

Og dermed ligger sagen stille politisk, formentlig i et par år.

Skovforeningen opfordrer skovejere til at benytte de kommende år til at styrke skovbrugets position i adgangsdebatten.

Det bør ske gennem aftaler med skovenes gæster således at befolkningens behov bliver imødekommet i videst muligt omfang indenfor de gældende regler.

Skovforeningens detaljerede anbefalinger i lyset af den nye regerings udmelding fremgår af lederen i Skoven 4/2002.

# INTERNATIONAL SKOVPOLITIK

## Skovforeningens internationale samarbejde

*Danske skoves vilkår bestemmes ofte udenfor Danmark. Skovforeningen samarbejder derfor med søsterorganisationer i Norden og resten af Europa for at gøre sin indflydelse gældende.*

Igennem Nordens Skovejersorganisationers Forbund (NSF) og sammenslutningen af europæiske skovejersforeninger (CEPF) er Skovforeningen blandt andet repræsenteret i Bruxelles og dermed tæt på EUs organer.

Det internationale skovejersamarbejde omfatter i øjeblikket:

- Skovenes placering i EUs landbrugspolitik, kaldet Agenda 2000
- Opfølgning på EFs habitat- og fuglebeskyttelsesdirektiver, kaldet Natura 2000 (se side 8)
- EUs landdistriktsprogram
- EUs udvidelse med store skovbrugslande i øst
- Opfølgning af EUs bestræbelser på at koordinere sine initiativer af betydning for skovene.
- Miljøskadeansvar (se side 9)
- Fyrrevednemethoden og kinesiske importrestiktioner (se side 19)
- Klimapolitik (se nedenfor)
- Certificering (se side 20)
- Skovbrugsforskning
- De europæiske skovministres konference i 2002 som opfølgning på Lissabon 1998
- Fortsættelsen af FNs globale skovproces
- Undersøgelse af muligheder for kommunikation til omverdenen om skovbrugets nytte og arbejdsvilkår.

## Skov og klima

*De internationale klimaaftaler anerkender skovenes mange muligheder for at mindske drivhuseffekten.*

*Næste skridt bliver at aftale hvordan skovene kan aflønnes for sin fortsatte gavn for klimaet.*

*Skovforeningen opfordrer den danske regering til at fremme brugen af træ.*

Kyoto-aftalen rummede en række muligheder for skovbruget. Med aftalen anerkendte alverdens lande at skove kan gavne jordens klima ved at:

- levere træ til erstatning for råstoffer som forurenere med CO<sub>2</sub> under fremstillingen
- levere træprodukter med lang levetid og langvarig oplagring af CO<sub>2</sub> uden for atmosfæren
- levere træ til energi som alternativ til fossile brændstoffer
- øge den stående vedmasse og dermed CO<sub>2</sub>-bindingen i skovene.

Det er langt fra sikkert at danske skovejere vil kunne sælge træernes CO<sub>2</sub>-binding i skoven. Det er særdeles vanskeligt og usikkert at sætte tal på denne binding.

Det er lettere at håndtere CO<sub>2</sub>-bindingen i træprodukter til fx byggeri og energifremstilling i de nationale CO<sub>2</sub>-regnskaber. Det bliver sandsynligvis hér skovene kan aflønnes for deres forbedringer af klimaet.

Skovforeningen vil arbejde for at skovenes positive CO<sub>2</sub>-binding godtgøres, fx ved aflønning eller reduktion af afgifter.

# SKOVBRUG

## TILBUD OM KREDITFORSIKRING

Mindre skovejendomme har hidtil haft svært ved at forsikre sig mod tab på udeståender hos debitorer da kreditforsikrings-selskaberne typisk har en minimumsgrænse for virksomhedens omsætning.

Men med den kritiske økonomi i både skovbruget og træindustrien kan kreditvurdering og -forsikring være en nødvendig gardering.

Derfor indgik Skovforeningen i efteråret 2001 en kollektiv aftale med Hermes Kreditforsikring. Alle medlemmer kan deltage, uanset omsætning.

Aftalen indebærer en rabatordning hvor præmiesummen gradueres efter den samlede forsikrede omsætning. Hvis flere distrikter indtræder i ordningen, bliver præmien reduceret for alle deltagere.

Derfor opfordrer vi Skovforeningens medlemmer til at overveje muligheden for denne forsikring.

## SKOVSTATISTIK I STEDET FOR SKOVTÆLLING

Resultaterne af skovtælling 2000 offentliggøres i sommeren 2002.

Det bliver den sidste skovtælling af sin art. Fremover vil den samlede ajourføring af det danske skovareal, som er krævet i Skovloven, ske gennem en skovstatistik.

Den nye statistik baseres på stikprøver som danner et repræsentativt billede af Danmarks skove. Statistikken udarbejdes af Forskningscentret for Skov & Landskab.

Skovejerne slipper derved for at udfylde de skemaer der tidligere hørte til skovtællingen.

Allerede efter ét år vil skovstatistikken vise et foreløbigt resultat. Det endelige resultat ventes at foreligge omkring 2007.

Skovforeningen har medvirket til at sætte rammerne for statistikken og formulere informationsmaterialet.

# INFORMATION

## SKOVEN I SKOLEN

*Skoven i Skolen skrider planmæssigt fremad. Projektet er på vej til at blive den stærkeste kanal nogensinde for formidling af viden om skov til den danske befolkning.*

*Så er det op til skovbruget selv at benytte denne kanal.*

Der produceret ca. 80 undervisningsforløb for børnehaveklassen – 2. klasse. Forløbene dækker alle fag. De kan findes på [www.skoven-i-skolen.dk](http://www.skoven-i-skolen.dk).

Yderligere ca 50 forløb for 3.- 6.klasse er under produktion og vil blive lagt på hjemmesiden i sommeren 2002. Materialer til de ældste klasser lægges på hjemmesiden i sommeren 2003. Hjemmesiden indeholder blandt meget andet også en række ideer til pædagogiske og sjove aktiviteter for børn i alle aldre samt et skovleksikon beregnet for lærere og de ældste elever.

Endelig gennemfører projektet kurser for lærere i brug af materialerne.

Projektet er finansieret af fondsmidler og tipsmidler indtil sommeren 2003. Der lægges i øjeblikket planer for projektets fortsættelse.

Skovforeningen opfordrer skovbruget til at benytte projektet til at formidle viden som erhvervet. Indsatsen behøver ikke at være stor, og det er ikke meningen at skovejere skal have besvær og udgifter af skolekontakten.

Vi anbefaler at skovene imødekommer ønsker fra skoler der vil oprette en skoleskov. Det er et område på 3–5 hektar som skolen kan bruge til undervisning efter nærmere aftale med ejeren. Læreren står selv for undervisningen og området tages normalt ikke ud af drift. Læs mere om skoleskove og hvordan man opretter dem på [www.skoven-i-skolen.dk](http://www.skoven-i-skolen.dk) eller i Skoven 3/02.

## TRÆ ER MILJØ

*Træ Er Miljø har med [www.trae.dk](http://www.trae.dk) etableret Internettets danske portal for træ.*

*Projektet er nu i gang med kampagner om udvalgte træemner.*

Den nye version af [www.trae.dk](http://www.trae.dk) har stærkt forbedrede søgemuligheder og mange nye faciliteter.

Derved er hjemmesiden blevet en dansk træportal. Den er ideel til søgning af svar på de fleste spørgsmål om træ – både for professionelle og for alle andre.

Træ Er Miljø fortsætter nu sin udvikling gennem temakampagner.

Den første kampagne handlede om træets hygiejniske egenskaber. Det er nu videnskabeligt dokumenteret at træ er mindst ligeså hygiejnisk i kontakt med fødevarer som fx plast og stål.

Den næste temakampagne kommer til at handle om byggeri med massivtræelementer.

Træ Er Miljø udsender et gratis elektronisk nyhedsbrev om træ. Abonnement kan bestilles på forsiden af [www.trae.dk](http://www.trae.dk).

Projektet finansieres af fondsmidler og af bidrag fra de deltagende organisationer.

Skovforeningen er fortsat stærkt involveret i projektets daglige arbejde.

# SKOVFORENINGEN PÅ INTERNETTET

En udvidet version af [www.skovforeningen.dk](http://www.skovforeningen.dk) åbnede i juni 2001.

Samtidig begyndte udgivelsen af et elektronisk månedsbrev til medlemmerne.

## Ny hjemmeside

De største nyheder på [www.skovforeningen.dk](http://www.skovforeningen.dk) var:

- **Afdeling kun for medlemmer**  
Nu har kun Skovforeningens medlemmer adgang til de nyeste markedsinformationer - det vil sige markedssituationen, konjunkturbarometer, prisstatistik, markedsindikatorer og prisudvikling.  
I medlemsafdelingen ligger også indkaldelser til skovkredsmøder, standardkontrakter, Skovforeningens årsberetninger, foreningens seneste regnskab og særligt medlemsrettede orienteringer om foreningens arbejde.
- **Overblik og søgning**  
For at give overblik er der oprettet en Indholds-knap (ofte kaldet sitemap). Her findes alle hoved- og undermenupunkter så man kan danne sig et indtryk af strukturen på siden. Der er også oprettet en søgefunktion så man let kan finde frem til relevant information.

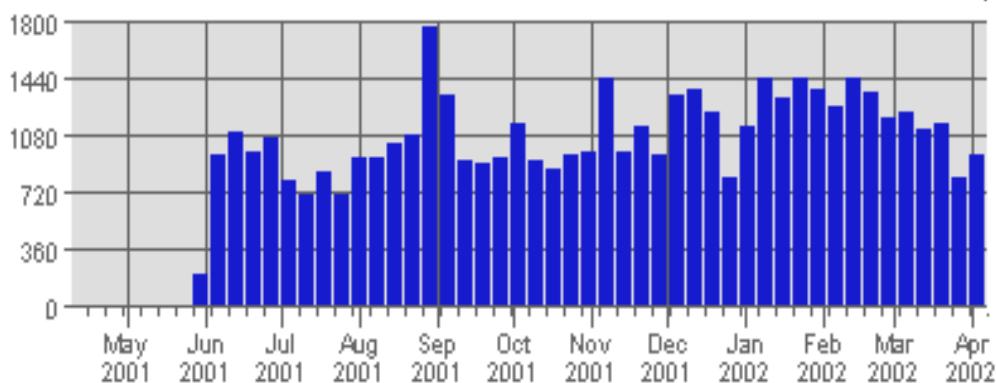
- **Brænde**  
Den mest besøgte enkeltside på den gamle hjemmeside var listen over medlemmer der sælger brænde. Derfor er brændeinformationer prioriteret højt i den nye struktur med adgang via en knap på forsiden. Det fremmer kontakten mellem sælgere og købere mest muligt.
- **Aktiviteter i skoven**  
Under denne knap er samlet informationer til skovgæster der vil gå en tur, låne en aktivitetskasse, oprette en skoleskov, gå på jagt eller se listen over godkendte hagl.

Hjemmesiden besøges cirka 150 gange om dagen. Det er en fremgang på 50 % på et år.

Det er især nyheder, brænde- og markedsinformationer der efterspørges. Fx åbnes prisstatistikken ca. 40 gange dagligt, mens både nyhedslisten og listen over brændesælgere åbnes ca. 45 gange dagligt.

## Elektronisk månedsbrev

Skovforeningen udsender nu et månedsbrev via e-post så medlemmerne får bedre muligheder for at følge foreningens aktiviteter. Månedsbrevet orienterer om foreningens aktuelle arbejde og om tilføjelser og ændringer på hjemmesiden.



Antal besøg på Skovforeningens nye hjemmeside.

# AKTIVITETSBASERET FORMIDLING

## Skjoldenæsholm

Skovforeningen har afholdt omkring 30 naturvejlednings-arrangementer i Skjoldenæsholm-skovene for skoler og institutioner i Ringsted Kommune. Formålet er at sætte de lokale skoler og institutioner i stand til selv at bruge skoven i deres daglige arbejde.

For skolerne handler det om at trække en del af undervisningen ud i skoven for at give eleverne viden og interesse for skov og træ. For institutioner handler det om at inddrage skoven i dagligdagen så børnene får et kendskab og en spirende interesse for skoven.

Samarbejdet med Skjoldenæsholm fortsætter i 2002.

## Skovdag

Skovforeningen og Jagt- og Skovbrugsmuseet har afholdt en temadag om skov og træ for 6. klasserne i Ringsted kommune. Det foregik i Skjoldenæsholmskovene i samarbejde med Skovskolen og skovdistriktet.

Også lærere fra hele Vestsjællands Amt deltog for at få inspiration til hvordan de selv kan inddrage skoven og træet i undervisningen.

Arrangementet er beskrevet i Skoven 4/02.

Samarbejdet med Jagt- og Skovbrugsmuseet blev indledt i 2001 med en temadag for skolerne i Gladsaxe Kommune.

Disse arrangementer ventes at blive årligt tilbagevendende med forskellige skoler.

Skovdagen afholdes hvert andet år på museet og hvert andet år i en skov som Skovforeningens naturvejleder er tilknyttet.

## Skovens Dag

Selv om vejret ikke var det bedste, besøgte 25.000 mennesker Skovens Dag 2002 – heraf 7000 i de private og kommunale skove.

25 private og 19 kommunale skove havde arrangementer sammen med de 25 statskovdistrikter, Arboretet, Forskningscentret og Skovskolen.

# PUBLIKATIONER

## Børnebogen "Året i skoven"

Den tredje bog i serien om Emma og Ræven fortæller om livet i skoven året rundt.

Skovens liv omfatter både dyr, planter og de mennesker der arbejder eller bruger deres fritid i skoven.

"Året i Skoven" er udgivet i forbindelse med Skovens Dag 2002 i samarbejde mellem Dansk Skovforening og Skov- og Naturstyrelsen.

En anmeldelse af bogen findes i Skoven 6-7/02.

Bogen følger op på "Vores nye skov" og "Hvad får vi ud af skoven?".

Alle Emma-og Ræven-bøgerne er gratis og kan rekvireres i Skovforeningen.

## Indkøbsguide

I efteråret 2001 blev 3. udgave af Skovbrugets Indkøbsguide udgivet.

Guiden har yderligere styrket sin position som bindeleddet mellem det praktiske skovbrug og dets leverandører.

Indkøbsguiden er udsendt gratis til alle abonnenter på Skoven – knap 5000. Udgivelsen er finansieret ved annoncer.

## Vandretursfoldere

Moderniseringen af vandretursfolderne fortsætter med større kort, en tekst som er lettere at overskue samt flere farver.

I 2001 er udgivet en ny folder for Fredericia Kommunes skove, og folderen for Skjoldenæsholm-skovene er blevet genoptrykt.

Folderne er finansieret af Skov- og Naturstyrelsen og tipsmidlerne til friluftslivet.

På [www.skovforeningen.dk](http://www.skovforeningen.dk) ligger en oversigt over folderne – og nogle af dem kan skrives ud.



# TIDSSKRIFTERNE

## Skoven

Skovbrugets dårlige økonomi har været et gennemgående emne i Skoven. En række artikler har givet bud på at forbedre økonomien:

- Nye metoder til plantning
- Muligheder i naturnær skovdrift
- Driftsteknikkens udvikling
- Muligheder for øget afsætning af træ, bl.a nye anvendelser.

Desuden har der været en omfattende dækning af bl.a Adgangsudvalgets betænkning, skoleundervisning i skov, certificering og skovrejsning efter stormfald.

Skovens oplag var 4819 fra 1.7.00 til 30.6.01. Det er 49 færre end i den foregående kontrolperiode.

## Skoven-Nyt

Skoven-Nyt udsendes nu med flere sider og knap så hyppigt.

Målet er at udgive mest muligt i 12-siders hæfter. Så er der plads både til redaktionelt stof som gør bladet attraktivt for læserne og til annoncer der sikrer bladdriftens økonomi.

Til gengæld går der nu typisk 10-14 dage mellem udgivelserne.

## DST (Dansk Skovbrugs Tidsskrift)

DST udkom i 2001 med 4 hæfter som sædvanligt.

En meget rost artikel af Erik Tillisch om ær (ahorn) sammenfattede praktiske erfaringer med danske provenienser, kulturpleje, hugst, jordbundsforhold og omdriftsalder. Det blev påvist at æren har været naturligt hjemmehørende i Danmark i mange hundrede år.

To hæfter var udløbere af stormfaldet. Skader i FSLs langsigtede forsøg giver erfaringer til fremtidig skovdrift, og der blev givet forslag til at øge træernes stormfasthed og til at forene naturnær skovdrift med stabilitet.

# TRÆMARKEDET

## MARKEDSINFORMATION

Skovforeningens markedsinformation via [www.skovforeningen.dk](http://www.skovforeningen.dk) har nu snart fungeret i to år og er flittigt besøgt.

### Prisstatistik

I gennemsnit indberetter 20 private skovdistrikter hver måned deres salg af træ til Skovforeningens prisstatistik. Desuden indberetter Skov- og Naturstyrelsen salget fra alle statskovdistrikterne.

Handelsudvalget har nu evalueret prisstatistikken: De indberettede mængder er ved at stabilisere sig idet oprydningen efter stormfaldet er overstået. Prisstatistikken giver nu et godt billede af prisniveauet for de mest solgte sortimenter.

Udvalget ønsker dog en større månedlig indberetning af alle træarter til forbedring af prisstatistikken sikkerhed og anvendelighed. Flere skovdistrikter er derfor blevet opfordret til at deltage.

### Konjunkturbarometer

Konjunkturbarometeret er den fremadrettede del af Skovforeningens markedsinformation.

Danske Træindustrier har overfor Konkurrencestyrelsen udtrykt bekymringer over om barometeret sammen med prisstatistikken ensretter træpriserne.

Skovforeningen har kæmpet for at fortsætte barometeret da der ikke kan dokumenteres nogen markedspåvirkning.

Konkurrencerådet har nu accepteret at barometeret fortsætter inden for visse rammer som Skovforeningen vil følge.

## SAVVÆRKERNES KRISE

En af de største bekymringer for den fremtidige afsætning af dansk træ er reduktionen i savværkskapacitet her i landet.

Skovforeningen er i løbende dialog med Danske Træindustrier om problemerne.

Både løv- og nåletræsavværkerne har store økonomiske problemer.

Betalingsstandsningen på Centralsavværket på Sjælland medført alvorlige problemer for afsætningen af nåletræ øst for Storebælt (se side 26).

I foråret 2002 har også Ferritslev (Fyn, løvtræ) stoppet opskæringen af råtræ, og Palsgaard (Jylland, nåletræ) har lukket hele produktionen.

Skovforeningens Handelsudvalg er løbende i kontakt med repræsentanter fra Danske Træindustrier for afhjælpe institutionelle problemer i handlen mellem skovbruget og træindustrien.

# TRÆ TIL ENERGI

*Elsams udbygning af Herningværket til at fyre med træflis er en god nyhed: Skovene kan nu afsætte tyndingstræ, og det vil både billiggøre bevokningsplejen og mindske Danmarks CO2-forurening.*

*Skovforeningen afviser Danske Træindustriers kritik af biomassehandlingsplanen.*

I efteråret 2002 begynder Elsam A/S at producere energi af træflis på Herningværket. Det årlige forbrug ventes at blive 200.000 tons.

Desuden afbrændes i alt ca. 70.000 m<sup>3</sup> årligt på Enstedværket (Aabenraa) og Måbjergværket (Holstebro).

Endelig opfører det sjællandske energiselskab E2 en træpillefabrik i Køge med et forventet årligt forbrug på 100-150.000 tons råtræ som leveres til Avedøreværket.

Dermed opfylder de danske elproducenter Folketingets biomassehandlingsplan fra 1993. Det har været en lang proces med både faglige og økonomiske usikkerheder.

Men resultatet af anstrengelserne er positivt. Der er nu skabt en stor og vigtig afsætning for især de tyndingsprodukter som skovene ellers ikke kan afsætte. Samtidig bidrager afbrændingen til samfundets målsætning om at mindske CO2-forureningen.

Skovens salg af træflis til energi vil næppe bidrage væsentligt til skovens akutte behov for indtjening. Dækningsbidraget ved flisproduktion ventes at blive beskedent.

Men afsætningsmuligheden betyder at fx tyndinger i nåletræ i det mindste kan udføres uden nettoudgifter for skovejerne. At disse tyndinger nu bliver udført i tide vil gavne både skovens sundhed og produktionen af gavtræ.

Danske Træindustrier har arbejdet politisk og i pressen for at omstøde biomassehandlingsplanen. Der har været fremført tre argumenter:

(1) Der skulle ikke være træ nok i de danske skove til at opfylde både biomassehandlingsplanens mål og træindustriernes behov.

(2) Tilskuddet til energitræ skulle medvirke til at fratage træindustriernes deres råvare.

(3) Det skulle være mindre miljørigtigt at brænde træ af direkte fra skoven fremfor at bruge det i forædlede produkter først.

Skovforeningen er ikke enig:

Ad 1: Ressourceopgørelser fra Forskningscenteret for Skov & Landskab konkluderer at der findes et stort uudnyttet hugstpotentiale i de danske skove. Selv med elværkernes årlige forbrug af træflis vil hugstpotentialet også fremover overstige efterspørgslen på hjemmemarkedet.

Ad 2: Prisdannelsen på energitræ er højst usikker, mens prisen på industritræ sættes af verdensmarkedet. Intet tyder på at træindustrien vil blive udkonkurreret på råvaren.

Ad 3. Miljøargumentet holder ikke. Den overvejende del af energitræet vil aldrig blive brugt i industrien fordi der er tale om hugstaffald og smådimensioneret tyndingstræ.

Regeringen har overfor Skovforeningen tilkendegivet at der ikke er grundlag for at ændre biomassehandlingsplanen. Vi ser derfor frem til at skovbruget kan afsætte mere biomasse til kraftværker og dermed nedbringe Danmarks CO2-udledning.

## KINAS RESTRIKTIONER

*De kinesiske myndigheder udvidede i 2001 restriktionerne imod import af plantemateriale og ramte dermed den værdifulde eksport af bøgkævler. Skovforeningen har medvirket til at to nødvendige kemiske midler er blevet godkendt.*

Det meste af eksporten sker når de vedborende insekter, der er anledning til restriktionerne, ikke er biologisk aktive. Så infektionsrisikoen er minimal.

Men de kinesiske myndigheder har endnu ikke accepteret en praktisk metode til dokumentation af at kævlerne er bragt ud af skoven i vinterperioden. Danske eksportører er derfor fortsat nødt til at overfladebehandle alle kævler kemisk.

De danske miljømyndigheder har kraftige restriktioner på kemiske midler til behandling af uafbarkede bøgkævler, og 1. januar 2002 udløb en generel dispensation til brug af egnede midler.

Skovforeningen har derfor udarbejdet en handlingsplan sammen med Miljøstyrelsen og to kemikalieproducenter for at imødegå problemet. Det er nu lykkedes at få godkendt to midler til overfladebehandling af uafbarkede bøgkævler.

# CERTIFICERING

## Dansk ordning sendt til godkendelse hos PEFC

*En dansk ordning til certificering af bæredygtig skovdrift er nu klar til brug, og den er sendt til godkendelse hos PEFC.*

Efter 2½ års arbejde har PEFC Danmark med Skovforeningen som sekretariat udviklet en dansk certificeringsordning.

Ordningen er endnu ikke godkendt af PEFCs internationale bestyrelse, men den kan allerede nu anvendes i praksis. Når PEFCs godkendelse foreligger, om alt går vel inden udgangen af 2002, kan ordningen og de certificerede skove anvende PEFCs navn og logo, fx på træ.

Certificering af skovdrift kan ske enten på den enkelte skovejendom eller ved gruppecertificering af flere ejendomme på én gang. I begge tilfælde skal de certificerede ejendomme følge retningslinierne i PEFC Danmarks skovstandard.

Ordningen giver også mulighed for certificering af træets vej til detailhandelen, fx gennem

træindustrier, hvilket er nødvendigt for at træet kan spores tilbage til en certificeret skov.

PEFC bygger på uafhængig tredjeparts kontrol. Det betyder at certifikater udstedes af firmaer der er uafhængige af PEFC Danmark og er akkrediteret af Dansk Akkreditering (DANAK).

Alle ordningens regler, herunder retningslinierne for skovdriften, ligger på PEFC Danmarks hjemmeside [www.pefc.dk](http://www.pefc.dk).

Skovforeningen ønsker fortsat gensidig anerkendelse mellem PEFC- og FSC-ordningerne i Danmark og internationalt.

Desværre søger FSC internationalt stadig at undgå gensidig anerkendelse.

## PEFC Internationalt

Pr. 1. maj 2002 er der ca. 43 millioner ha PEFC-certificeret skov.

Tabellen nedenfor giver et overblik over PEFCs medlemslande, status for PEFC-ordninger i de enkelte lande samt antallet af PEFC-certificerede hektar skov.

PEFCs medlemslande	Operationel PEFC-godkendt ordning findes	Ordning sendt til godkendelse hos PEFC	Ordning under udarbejdelse	PEFC-certificeret areal i 1000 ha
Belgien	X			
Canada			X	
Danmark		X		
Finland	X			21.910
Frankrig	X			
Irland			X	
Italien			X	
Letland	X			6
Norge	X			9.352
Portugal			X	
Schweiz	X			57
Spanien		X		
Storbritannien	X			
Sverige	X			1.973
Tjekkiet	X			
Tyskland	X			5.585
USA			X	
Østrig	X			3.924

# HANDELSUDVALGETS MARKEDSOVERSIGT

Redaktionen af denne markedsoversigt er afsluttet 1. maj 2002. Mange af de viste grafer kan genfindes på [www.skovforeningen.dk](http://www.skovforeningen.dk) hvor de opdateres løbende.

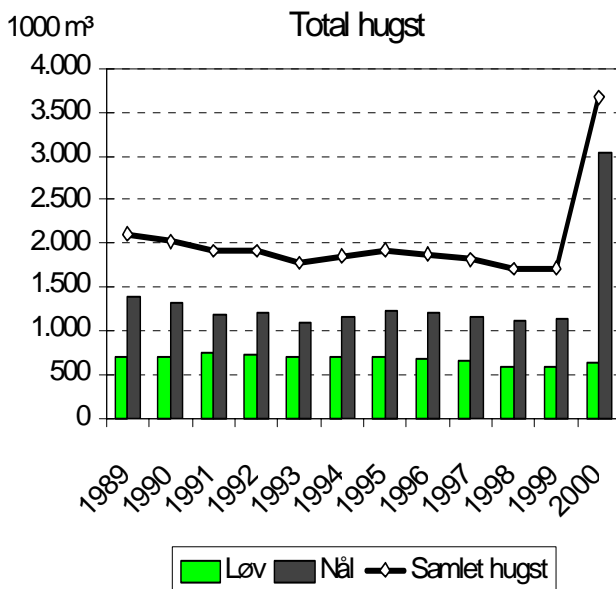
## Hugsten 2000

Hugststatistikken udarbejdes årligt af Danmarks Statistik. Data fra 2001 offentliggøres først i efteråret 2002.

Hugsten i 2000 blev overskygget af oprydningssarbejdet efter stormfaldet. Den samlede hugst var således mere end fordoblet i forhold til årene før. Stigningen er stort set forbeholdt nåletræet idet hugsten af løv kun er 62.000 m<sup>3</sup> større i 2000 end i 1999.

De samlede hugststal dækker dog over at en væsentlig del af planhugsten blev udskudt i de regioner der ikke var ramt af stormfald.

Ved oparbejdningen af stormfaldet blev store mængder uafkortet tømmer vandlagret. Disse store lagre får langsigtede markedspåvirkninger ved at mindske savværkernes efterspørgsel på frisk råtræ.



Hugsten i Danmark 1989-2000

## Udenrigshandel med træ i 2000

Danmarks Statistiks endelige tal for udenrigshandlen med træ i 2001 offentliggøres først i efteråret 2002.

Selv om Skovforeningen har opfordret Danmarks Statistik til at forbedre opgørelsesmetoden, er de foreløbige tal stadig behæftede med store fejl og uden reel informationsværdi.

(r) = rundt træ (s) = savet træ	Import Eksport	1999	2000	Ændring 1999-2000
Nåletræ (r)	I	252.171	162.199	-35,7%
	E	123.871	705.746	469,7%
Eg (r)	I	39.507	32.368	-18,1%
	E	21.994	28.825	31,1%
Bøg (r)	I	330.302	303.109	-8,2%
	E	121.768	125.445	3,0%
Nåletræ (s)	I	3.588.322	2.928.293	-18,4%
	E	88.199	85.735	-2,8%
Eg (s)	I	15.651	19.953	27,5%
	E	2.858	2.829	-1,0%
Bøg (s)	I	21.127	21.296	0,8%
	E	41.611	27.023	-35,1%

Uddrag af udenrigshandelsstatistikken for råtræ og savet træ for 1999 og 2000.

Statistikens klasser dækker over mange forskellige sortimenter så den kan kun give et overblik.

Udenrigshandlen var præget af den ekstraordinært store hugst i 2000. Særlig eksporten af rundt nål til Tyskland og Sverige er meget større end foregående år.

Bortset fra udenrigshandlen med stormfaldstræ er det generelle billede at mindre træ passerer den danske grænse. Det gælder især eksporten af savet træ hvor dansk træindustri fortsat mister markedsandele på grund af det høje hjemlige omkostningsniveau.

Eksporten af bøgekævler satte rekord i 2000 da især Tyskland og Japan importerede større mængder. Eksporten af bøg til Kina faldt i samme periode ca. 10%.

Importen af skåret eg steg meget i år 2000. Det skal hovedsageligt tilskrives en øget mængde fra USA.

## Markedet for løvtræ

### *Det udenlandske løvtræmarked*

Afsætningen af løvtræ har især været præget af den omfattende lavkonjunktur som i efteråret ramte store dele af den industrialiserede verden. Nedgangen i forbruget ramte både møbelbranchen og byggeriet. Mange europæiske løvtræsavværker er kriseramte og har mindsket produktionen på grund af manglende efterspørgsel fra møbelfabrikkerne. Alligevel har mange savværker produceret til lager.

Den østeuropæiske løvtræindustri omstiller sig til vestlige markedsvilkår, og opskæringen tilpasses møbelindustriens specifikke ønsker. De østeuropæiske løvtræsavværker kan producere til en meget lav kostpris, og institutionaliseringen af Østeuropa medfører en skarp pris konkurrence på den skårne vare.

Den europæiske gulvtræproduktion har også været hårdt ramt af nedgangen i byggeriet.

Som følge af det massive udbud af europæisk løvtræ i 2000 købte de kinesiske træhandlere store billige partier til vandlager i Kina. Disse lagre samt en bedre teknologisk anvendelse af træet medførte en begrænset asiatisk efterspørgsel af løvtræ i løbet af 2001.

Sidst i 2001 var der ny kinesisk interesse. Men opkøberne var markant mere pris- og kvalitetsbevidste end før, og det medførte et betragteligt pres på priserne især i Tyskland og Frankrig.

### *Frankrig*

Den massive markedsføring af stormfældet fransk bøg sidste år har givet bagslag. Store partier af ringe kvalitet blev udskibet til Asien, og kinesiske træhandlere opdagede først sent varens reelle indhold. Kinesiske opkøbere har derfor i denne sæson haft antipati mod fransk bøg.

Det franske hjemmemarked har også været presset af manglende efterspørgsel på bøg. Samtidig blev nordvest-Frankrig og Belgien ramt af sygdom i bøgen som medførte sanitetshugster af mere end 1 million m<sup>3</sup>. Sygdommen var ikke som først antaget smitsom, men skyldtes en sekundær skadevolder der angreb store arealer hvor bøgens sundhed i forvejen var svækket.

De europæiske møbelproducenter interesse for eg stiger stadigt. Prisniveauet for eg er derfor opretholdt med tendens til svage stigninger i foråret 2002.

De franske råtræeksportører har også fået gode kanaler til Spanien og Portugal som i stigende grad foretrækker centraleuropæisk løvtræ.

Efterårets auktioner over løvtræ fra statskovene førte til et gennemsnitligt prisfald på 9%.

### *Tyskland*

Det tyske råtræmarked har en stor del af skylden for det markante prisskred på det asiatiske eksportmarked. På efterårets råtræauktioner var gennemsnitsprisen 10-30% lavere end i 2000. De tyske eksportører modstod ikke presset fra kinesiske opkøbere som forlangte voldsomme prisreduktioner. Derimod eksporterede Tyskland en rekordstor mængde bøgekævler til Kina – 13% mere end i 2000.

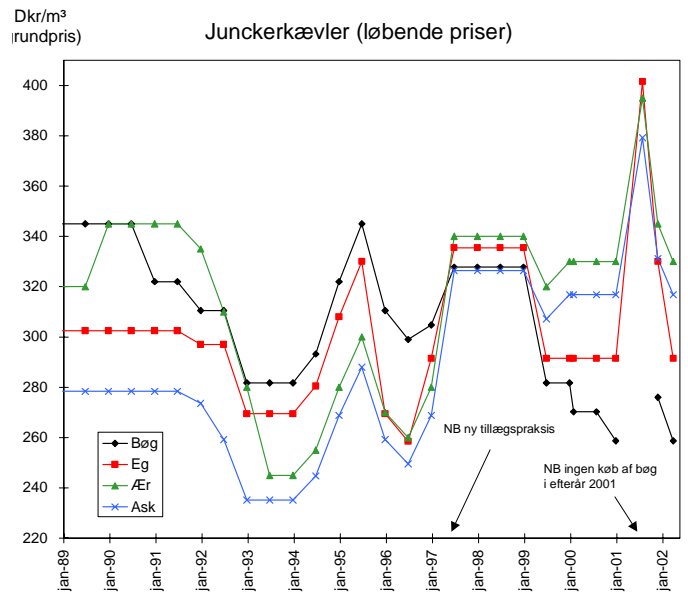
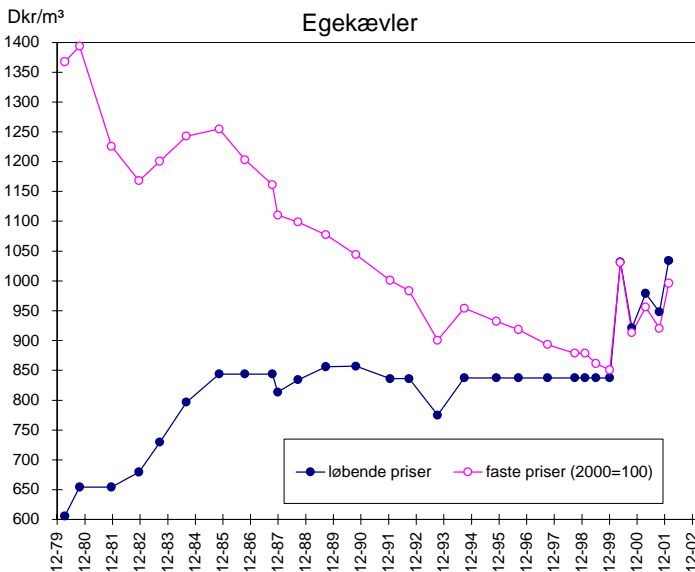
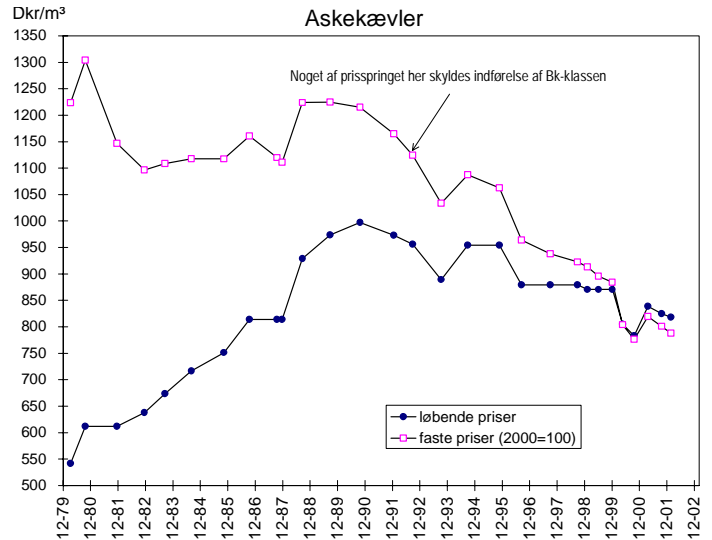
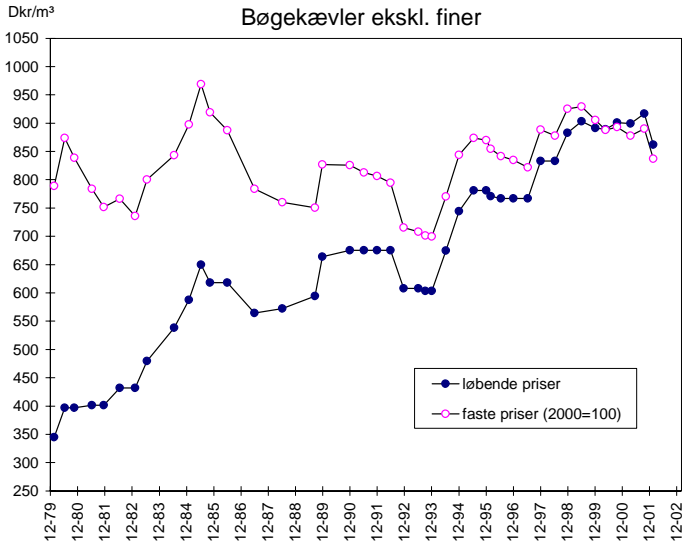
Den tyske træindustri er i dyb krise. Hjemmemarkedet efterspørger ikke de sædvanlige mængder, og den løbende ordrebeholdning har været ekstraordinært ringe på de fleste savværker. Tysklands eksport af bølgeplanker viser et fald på 18% fra 2000 til 2001.

Efter nytår har det tyske statsskovbrug stoppet hugsten af bøg for at skabe bedre harmoni mellem udbud og efterspørgsel. Desværre har de asiatiske opkøbere holdt fast ved efterårets centraleuropæiske prisniveau så det bliver en hård kamp at vende tilbage til tidligere års priser.

### *Danmark*

Årets afsætning af bøg har skuffet stort. Efter sommerferien var der svage håb om at markedet ville blive normaliseret efter at mange vandlagre var opbrugt. Virkeligheden blev desværre et katastrofalt ringe salg af løvtræ i 2001/2002. Hovedårsagen er konjunkturernes bratte fald i USA og derefter Europa.

De danske råtræeksportører har forsøgt at holde prisniveauet i oppe, men desværre med tab af mange kontrakter. De kinesiske opkøberes præference for dansk bøg er desværre langt mindre end deres prisbevidsthed. Mange af de faste opkøbere har derfor købt i Tyskland. Og i modsætning til tidligere blev det kinesiske nytår sidst i februar ikke efterfulgt af større købeaktivitet.



Prisudviklingen for kævlér og junckerkævlér af bøg, eg og ask. For kævlernes vedkommende er tal før 2000 fælles vejledende priser. Tal efter 1/1 2000 stammer fra Skovforeningens prisstatistik på grundlag af ½ årlige gennemsnit. Der vises både faste og løbende priser, idet år 2000 er referencår for beregning af udvikling i faste priser for kævlér. Junckerpriser er grundpris på grundlag af Junckers prislister.

De danske løvtræsavværker forsøgte også at fastholde prisniveauet på råtræet i løbet af sæsonen. Men lønsomheden på værkerne er i bund, og import af billige østeuropæiske bølgeplanker fjerner gradvist incitamentet til at drive savværk i Danmark. Enkelte savværker redigerede derfor deres prislister sidst på vinteren med prisfald på 20-25% på de bedste og største kvaliteter.

Billedet af løvtræmarkedet er dystert.

Skovbruget må sandsynligvis indstille sig på at det kommende år vil byde på lavere gennemsnitspriser på bøgekævlernerne.

Eg og ær har haft en god afsætning med stabilt prisniveau.

Efterspørgslen på ask har været ringe. Store partier har været svære at afsætte.

Junckers Industrier købte store lagre af bøg i første halvdel af 2001. Derfor blev der næsten ikke tegnet leverancer i efteråret 2001. Efter nytår blev der igen åbnet for levering af bøg, men den manglende afsætning af plankekævlerner medfører mangel på juncker-træ.

Leverandørerne til Junckers er blevet differentieret efter kvalitet og præcision i leverancerne. De bedste leverandører får tillæg til grundprisen.

Junckers er i foråret igen begyndt at save stortdimensioneret bøg. Det er en opmuntring for skovbruget da rødmarvet bøg op til 70 cm. i diameter dermed i det mindste kan afsættes.

Det sjællandske energiselskab E2 har indledt et større samarbejde med Junckers. Der opføres en træpillefabrik i Køge som skal anvende resttræ fra gulvproduktionen samt råtræ fra skovbruget.

Den danske møbelindustri havde i 2001 samlet set en lille vækst på 3%. Anden halvdel af 2001 viste dog en markant tilbagegang i salget, især på grund af krisen i den tyske økonomi.

### Prisudvikling

Kævlerner	12.99 - 04.00	04.00 - 10.00	10.00 - 04.01	04.01 - 10.01	10.01 - 04.02
Bøg	-0,3%	1,3%	-0,2%	2,0%	-6,0%
Eg	23,2%	-10,8%	6,3%	-3,2%	9,1%
Ask	-8,2%	-2,7%	7,2%	-1,7%	-0,8%

Juncker	01.00 - 08.00	08.00 - 01.01	01.02 - 08.2001	08.01 - 12.01	12.01 - 06.02
Bøg	0,0	-4,3%	0,0	Intet salg	-6,3%
Eg	0,0	0,0	37,7%	-17,8%	-11,7%
Ask	0,0	0,0	19,7%	-12,7%	-4,3%

Tabellen viser prisudviklingen i løbende priser.

Indberetningerne til Skovforeningens prisstatistik viser at bøgekævlernerne er steget lidt i 2000 og 2001, mens data fra begyndelsen af 2002 viser et stort prisskred. Hertil kommer at den omsatte mængde formodentlig er under halvdelen af det normale. Prisniveauet på egekævlerner er til gengæld steget i det seneste halvår.

I første halvdel af 2001 steg Junckers priser på eg og ask markant, men niveauet er desværre faldet næsten helt tilbage.

Udviklingen i faste priser på løvtrækævlernerne i de seneste 10-20 år viser at niveauet har været jævnt faldende for ask og eg. Bøgepriserne har fluktueret med stigende niveau siden eksporten til Asien tog fart.



## Markedet for nåletræ

### *Det centraleuropæiske nåletræmarked*

Markedet for rundtræ i Mellemeuropa er endnu ikke restitueret efter stormfaldet i julen 1999. De store vandlagre vil formodentlig påvirke markedet frem til 2004. Prisniveauet er således kun forbedret marginalt efter stormfaldet hvor gennemsnitsprisen på nål faldt ca. 25%.

Det centraleuropæiske rundtræ møder desuden øget konkurrence fra Rusland, Ukraine og Hviderusland hvor træindustrien moderniseres og tilsyneladende i stigende grad indstiller sig på at servicere det europæiske marked.

Flere store nordtyske savværker og spånpladefabrikker er i økonomisk uføre på grund af manglende salg til byggeriet. Øget aktivitet i hele byggebranchen i Europa bliver den vigtigste katalysator for et bedre europæisk nåletræmarked.

I skrivende stund berettes der om stor risiko for opformering af typografbiller i udsatte bevoksningsrande i Frankrig og dele af Tyskland. I værste fald kan det medføre et stort udbud af træ til emballage og flis.

### *Det skandinaviske nåletræmarked*

Markedet i Skandinavien er især præget af valutaudsving og større globalisering.

Den svenske krones fald har medført store konkurrencefordele på eksporten i forhold til fx Finland og Baltikum. Den skandinaviske eksport til oversøiske markeder er steget meget fra 2000 til 2001, heriblandt er markedsandelene i USA og Japan øget.

Omvendt har importen af råtræ fra Baltikum til Sverige været relativt lav, og det har til tider betydet mangel af råtræ på de store skandinaviske savværker.

Efteråret bød desuden på voldsomme angreb af fyrrens knop- og grentørre (*gremeniella*) i fyrrebevoksninger samt flere stormfald der lokalt gav træindustrien en stor forsyning af træ.

Den globale lavkonjunktur har mindsket forbruget af papir. Lagrene af cellulosemasse var rekordstore omkring nytår, og prisindekset på cellulosemasse er derfor faldet i foråret 2002.

Tømmerpriserne for gran har i Sverige stort set været uændret igennem det seneste år. De norske priser er derimod faldet med 6-10% fra årsskiftet som følge af udviklingen i cellulosemarkedet. Den væsentligste faktor for nåletræmarkedet i Skandinavien er den fremtidige udvikling i valutakurserne.

### *Trælast*

Prisniveauet på skåren vare fra Skandinavien er faldet meget igennem anden halvdel af 2001. Dette skyldes især en bevidst prispolitik og en aggressiv markedsføring fra den svenske savværksindustri.

På det tyske marked er den skårne vare faldet 15-20% fra begyndelsen af 2000 til begyndelsen af 2002. Faldet skyldes først overudbuddet efter stormfaldet, derefter nedgangen i det tyske byggeri. Henover vinteren er der også opbygget store lagre af færdigvarer som medvirker til at presse priserne.

I indeværende forår og sommer venter de skandinaviske eksportører af skåren nål en lille stigning i færdigvarepriserne. Forudsigelserne er dog meget valuta-følsomme.

I Baltikum planlægges 3-4 nye store savværker som især skal forarbejde baltisk og russisk træ. Konkurrencen vil således intensiveres yderligere.

Problemer i samhandelen mellem USA og Canada har i vinteren 2001/2002 bevirket at USA har lagt en høj toldafgift på den store import af canadisk træ. Hvis denne konflikt fortsætter, kan det medføre en større markedsføring af canadisk træ i Europa og fjernøsten.

### *Det danske nåletræmarked*

Stormfaldet fra 1999 er oparbejdet, men der ligger stadig store partier uafkortet tømmer på vandlager. Et par mindre stormfald har ramt især den sydlige del af landet i vinteren 2001/2002 hvor det skønnes at der sammenlagt er væltet 20.000-25.000 m<sup>3</sup>.

Nåletræmarkedet er præget af nedgangen i både dansk og tysk byggeri. Savværkerne er trængt, især på grund af et gennemsnitligt fald i færdigvareprisen på 120 kr/m<sup>3</sup> siden stormfaldet. Den billige svenske krone har desuden givet svensk produceret træ gode konkurrencevilkår.

Det danske nåletræsmarked er blevet mærkbart differentieret i det seneste år. Betalingsstandsningen på Centralsavværket har medført store afsætningsproblemer for skovejere øst for Storebælt. Transport af korttømmer over Storebælt indebærer således fradrag op til 60-70 kr/m<sup>3</sup>, svarende til 20% af råtræprisen.

Senest har Palsgaard Savværk i Jylland lukket. Det er i skrivende stund usikkert hvorledes kapacitetsudviklingen vil blive blandt de tilbageværende nåletræsavværker.

Det generelle billede af nåletræspriserne er ellers at prisniveauet er steget i det seneste år, men for de fleste sortimenter er det stadig lavere end før stormfaldet. Især markedet for uafkortet tømmer er trægt, hvorimod afsætningen af korttømmer og emballagetræ er bedre.

Vigtige indikatorer for det danske nåletræsmarked er udviklingen i byggeaktiviteten – herunder forventes vækst i det kommunale byggeri i den nærmeste fremtid.

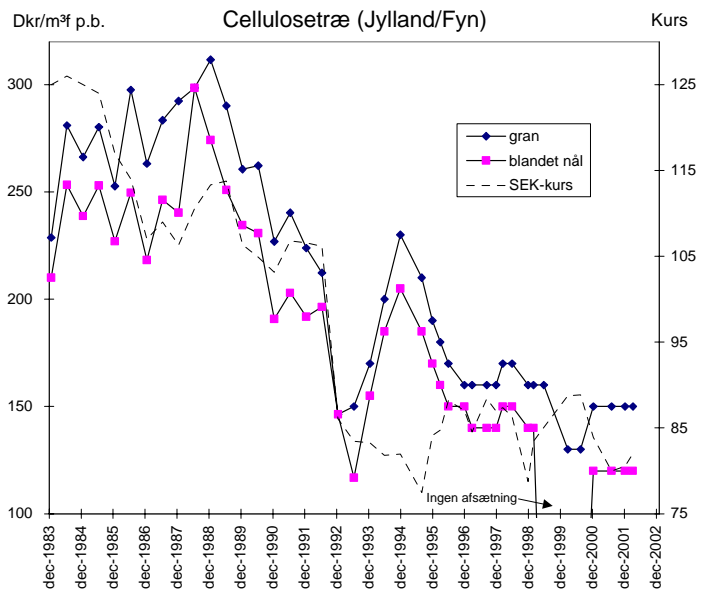
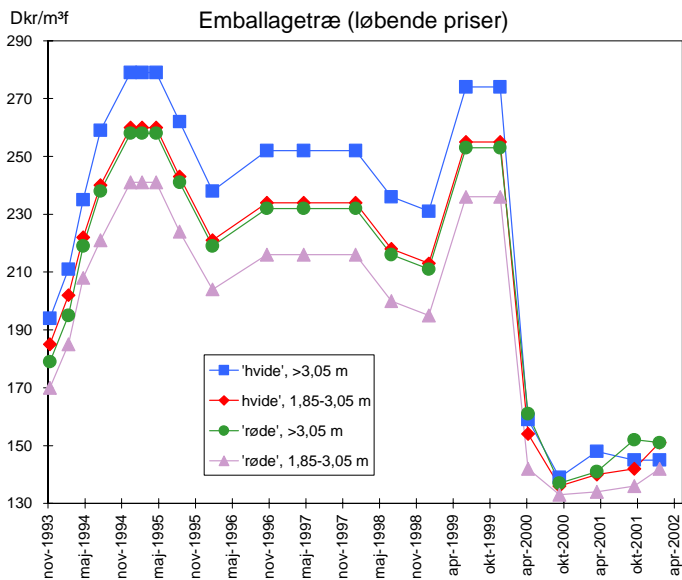
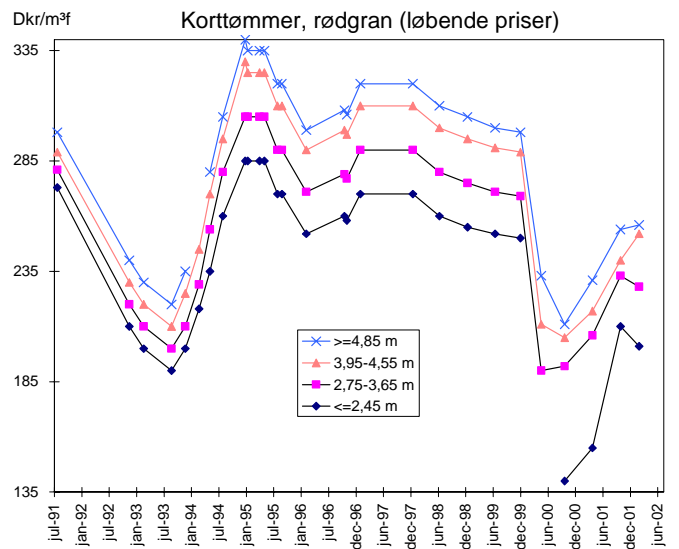
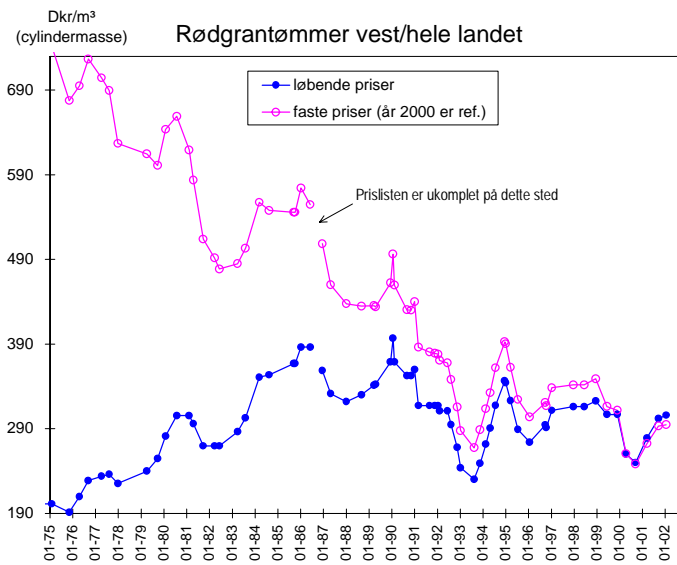
Udviklingen i den danske savværksstruktur samt konkurrencen fra udenlandsk træ vil også få indflydelse på nåletræsmarkedet.

#### Prisudvikling for rødgran

	12.99 - 04.00	04.00 - 10.00	10.00 - 04.01	04.01 - 10.01	10.01 - 03.02
Uafk. tømmer	-15,3%	-3,8%	11,6%	8,2%	1,3%
Korttømmer	-21,4%	-10,5%	10,2%	9,7%	2,9%
Emb. træ	-40,0%	-11,4%	4,1%	0,0%	3,5%
Cell. træ	-18,8%	0,0%	15,4%	0,0%	0,0%

Tabellen viser prisudviklingen i den mængdevejede middelpriis (løbende priser) på de almindeligste nåletræsartimenter.

Data er på baggrund af indberetninger til Skovforeningens prisstatistik.



Prisudvikling for de almindeligste nåletræsartimenter i rødgran. Graferne er baseret på de vejende priser frem til 1. Januar 2000. I perioden herefter er de baseret på Skovforeningens prisstatistik.

# DANSK SKOVFORENING

## Sammenlægning af skovkredse

Skovforeningen har lagt flere skovkredse sammen og dette regionale netværk består nu af 5 skovkredse. Sammenlægningerne blev gennemført for at styrke arbejdet i de enkelte skovkredse.

Den nye struktur indebærer at Skovforeningens handelsudvalg er reduceret til 11 medlemmer.

Der har været flere møder i de nye og geografisk større skovkredse. Fremmødet har i de fleste tilfælde været tilfredsstillende, og det har medført en god og til tider intensiv debat om de aktuelle markeds- og skovpolitiske forhold.

## Handelsudvalgets fremtid

På baggrund af skovbrugets dårlige økonomi har Skovforeningens bestyrelse drøftet muligheder for at nedsætte kontingentet til Foreningen.

Nedsættelse af kontingentet medfører nødvendigvis et bortfald af aktiviteter. Her overvejes en funktionsmæssig omlægning af Handelsudvalget, til trods for Udvalgets gode resultater gennem mange år.

Hvis besparelsen besluttet af generalforsamlingen, vil både skovkredsene og Handelsudvalget blive videreført, men udvalgets faste løbende opgaver vil bortfalde.

Disse funktioner vil i givet fald bortfalde:

- Regelmæssige kontaktmøder med Danske Træindustrier
- Systematisk indsamling af markedsinformation for råtræhandlen i Danmark
- Formidling af information om udviklingen på det danske træmarked, herunder koordinerede markedsberetninger i Skoven-Nyt

Handelsudvalgets sekretariat vil fortsat løse disse opgaver:

- Udarbejde en månedlig prisstatistik
- Udarbejde et månedligt fremadrettet konjunkturbarometer
- Foretage en journalistisk formidling af udviklingen på udenlandske træmarkeder.

## Danske Skoves Handelskontor A/S

*Danske Skoves Handelskontor A/S har i sit første regnskabsår som selvstændigt datterselskab under Skovforeningen (DS er eneaktionær) omsat ca. 250.000 m<sup>3</sup> træ, opnået en tilfredsstillende indtjening og nået en soliditetsgrad på 30%.*

DSH A/S' formål er at handle med træ og træprodukter, udstyr til skovbrug m.v.

Indsatsen har primært været koncentreret om at finde afsætning for dansk træ på eksportmarkederne. I det seneste regnskabsår er 82% af den omsatte mængde eksporteret.

I lyset af den negative udvikling på træmarkerne venter selskabet et mindre underskud i indværende regnskabsår.

Selskabets målsætning er at kunne tilbyde skovene afsætning for en bred vifte af træprodukter på sikre økonomiske vilkår. Arbejdet er baseret på en dyb markedsindsigt.

Udviklingen i træindustrien, herunder bortfald af opskæringskapacitet i Danmark for både løv- og nåletræ, understreger et stigende behov for et troværdigt og professionelt handelsselskab med stor international handelskompetence.

DSH A/S vil i den kommende periode fokusere på bearbejdning af nye udenlandske kunder med henblik på at kunne tilbyde skovene yderligere attraktive afsætningsmuligheder.