

ÅRET 2010-2011

Efter 6 års stilstand og afvikling sker der omsider noget i dansk skovpolitik: Regeringen nedsatte Skovpolitisk Udvalg i 2010.

Skovforeningen har deltaget i udvalget, og vi har satset hårdt på at bidrage aktivt og konstruktivt. Gennem udvalgets arbejde vil vi opnå:

- Bred politisk erkendelse af at skovbruget kan levere bæredygtige løsninger på stribevis af vigtige behov: Bedre klima, energi, træ, biodiversitet, friluftsliv, sundhed, grundvand, liv i landdistrikterne og mere endnu.
- Bred politisk erkendelse af at bæredygtigt skovbrug forudsætter bæredygtig økonomi. Så der skal fokus på skovenes indtjening (både træproduktion og betaling for bløde værdier) og på skattens dårlige virkning på alle skovenes værdier og muligheder.

I skrivende stund ved vi ikke hvad udvalget vil anbefale. Afrapporteringen ventes i sommeren 2011.

Efter udvalget har afrapporteret, kommer Skovforeningens næste store opgave: At løbe politikere fra alle sider af Folketinget på dørene for at sikre at udvalgets arbejde omsættes bedst muligt til konkret politik.

Skovforeningens indsats i Skovpolitisk Udvalg har kun været mulig med ekstraordinære økonomiske donationer. Den langsigtede indsats til opfølgning på udvalgets arbejde kræver at også Skovforeningens ordinære økonomi bliver større. Derfor er flere medlemmer nødvendige.

Tak til alle nuværende medlemmer for opbakningen - og fortæl meget gerne andre skovejere om Skovforeningens arbejde og nødvendigheden af flere medlemskaber for at sikre skovejernes og skovbrugets interesser i fremtidens danske skovpolitik.



Niels Iuel Reventlow

INDHOLD

POLITIK	4
Skovpolitisk udvalg.....	4
Baggrunden for Skovpolitisk Udvalg	4
Udvalgets kommissorium.....	5
Udvalgets arbejde	5
Skovforeningens arbejde i udvalget.....	5
Tak for ekstraordinære donationer.....	5
Skat på skov	6
Skovforeningens 4 skatteforslag i Skovpolitisk Udvalg	6
Skovens 2010-vurdering faldt, men uden betydning for skatten.....	6
SKAT skal tvinges til at fjerne herlighedsværdien fra skovens grundværdi	6
Send regnskabstal til Skovforeningen	6
Træ til energi.....	7
Klimakommissionen: Mere biomasse	7
Regeringens Energistrategi 2050: Mere biomasse.....	7
Træ er den mest lovende af alle biomasseressourcer	7
... men hvor hurtigt går det?	7
Samarbejde mellem skovbrugets organisationer	7
Naturbeskyttelse.....	8
Afbrudt lovforslag om at forbyde dyrehaver i fredskov	8
Beskyttelsen af flagermus og andre artikel 12-arter.....	8
Serviceeftersyn af Naturbeskyttelseslovens §3	9
Heller ikke Karen Ellemann vil fjerne fælderne for lodsejerne ved naturaftaler	9
Natura 2000- og vandplaner	10
Efter høringen: Fire anbefalinger til Natura 2000	10
Ejernes handlefrihed	10
Skovforeningen fortsætter rådgivningen om Natura 2000.....	10
Nationalparker	11
Der mangler opbakning fra lodsejerne	11
Landdistrikter	11
Der mangler inddragelse af skovene.....	11
Stormfald	12
Meningsløst: Skove må stadig ikke træde ind i gentilplantningsordningen.....	12
Hugstaffald.....	12
Skovbrugets særregel om afbrænding er tilbage.....	12
Vejhjørner	13
Sejr i højesteret: Også lastvogne skal kunne komme om hjørnet.....	13
Vandløb.....	13
Skovene snydes i forslag til ny vandløbslov	13
International skovpolitik	14
Forbud mod handel med illegalt træ	14
Vejledning for offentligt indkøb af træ gælder stadig.....	14
Måske en bindende skovkonvention i Europa	14

ØKONOMI OG RÅDGIVNING	16
Træmarkedet siden 2010.....	16
Nåletræ	16
Løvtræ	18
Certificering.....	20
Revision af PEFC's skovstandard	20
Status for certificering i Danmark	20
Sundhed som produkt.....	21
Skovforeningen rådgiver om sundhed gennem naturoplevelser	21
Private skove til fremme af folkesundhed	21
Husudlejning	22
Aftale med Ejendomsforeningen Danmark	22
Det virker at annoncere boliger gennem Skovforeningen	22
Møder og ekskursioner	22
Medlems- og skovkredsmøder	22
Skovforeningens ekskursion 20. maj 2010	22
Netværk for skovejende kommuner	22
Uddannelser	23
Skovforeningen giver skovbrugsuddannelserne et eftersyn	23
Vallø Prisen 2010	23
Hans Hedegaard blev første modtager af Vallø Prisen.	23
INFORMATION.....	24
Skoven i skolen.....	24
Skovens skrald.....	24
Relancering af Børn og Træer	24
Udvikling og udbredelse af udeskole	25
Skoven i Skolen.....	25
Træ Er Miljø.....	26
Folderen "Træ Er Genialt"	26
Træ Er Miljø's baggrund	26
Sponsorater for virksomheder	26
Brugerundersøgelse på www.trae.dk	26
Gratis nyhedsbrev om træ	26
Bæredygtig Jagt.....	27
Informationsarbejdet om jagt fortsætter	27
Tidsskrifter	28
Skoven og Skoven-Nyt.....	28
Skovbrugets Indkøbsguide	28
Dansk Skovbrugs Tidsskrift lukker	28
Skovens dag	28
Naturstyrelsen beskærer hjælp til lokal markedsføring.....	28
Internettet	29
Din hjemmeside kan laves af Skovforeningen.....	29
Nyt ansigt til Skovforeningens hjemmeside	29
DANSK SKOVFORENING	30
Foreningens økonomi	30
Skovforeningens indtægter	30
Medlemsstatus 2011	30
Hvervning af nye medlemmer	30
DSHwood udvider til flere markeder	31
Godt resultat i 2010	31
Strategi.....	31

POLITIK

SKOVPOLITISK UDVALG

Skovpolitiske udvalg skulle have afrapporteret i marts 2011, men arbejdet trækker ud.

Skovforeningen fastholder sin linje: Udvalget bør foreslå løsninger på reelle problemer så skovbruget bedst kan imødekomme samfundets behov.

Derfor er det strengt nødvendigt at udvalget tager stilling til skovens dårlige driftsøkonomi.

Skovforeningen forhandler ikke ændringer i de formelle adgangsregler som fungerer fint.

Baggrunden for Skovpolitisk Udvalg

I 2008 bad Skovforeningen den daværende miljøminister nedsætte et skovpolitisk udvalg. Det første siden 1986.

Baggrunden var at samfundets krav til skovene er større end nogensinde, mens skovbrugets muligheder for at levere varerne bliver stadig ringere.

Skovbruget er ikke økonomisk bæredygtigt og kan ikke på længere sigt præstere en bæredygtig produktion af træ, natur, oplevelser og de mange andre ydelser som samfundet efterspørger.

Der er brug for ændringer i lovgivning og administrativ praksis, så skovene får reelle muligheder for at imødekomme samfundets forventninger og krav. Det indebærer en skovpolitik der adresserer:

- Skovbrugets økonomiske rammebetingelser.

- Køb af biodiversitet og naturoplevelser i private skove så skatteyderne får mest for pengene.
- Øget brug af træ til energi og til varige produkter.
- Forskning og udvikling i blandt andet nye indtægter, øget biomasseudnyttelse uden negativ påvirkning af biodiversiteten, naturnær skovdrift, bioteknologiske løsninger, dyrkning af juletræer og pyn-tegrønt med mindst mulig påvirkning af miljøet.
- Styrkelse af skovbrugets fælles kommunikationsarbejde, herunder videndeling, formidling og rekruttering af unge til skovbrugsuddannelserne.

Men regeringen nedsatte intet skovpolitisk udvalg i første omgang.

Tværtimod fjernede man alle skovbrugets ordninger på finansloven og fremlagde i 2009 en Grøn Vækst-strategi uden skove.

I 2009 foreslog Skovrådet, i fuld enighed og på ministerens anmodning, et kommissorium for et skovpolitisk udvalg. Men ministeren foretog sig intet derefter.

Der skulle et beslutningsforslag fra oppositionen til: Forslaget fra april 2010 ville pålægge regeringen at udforme en langsigtet og bæredygtig skovpolitik med konkrete mål og virkemidler. Først herefter, i juni 2010, nedsatte regeringen det skovpolitiske udvalg.

Udvalgets kommissorium

Udvalget fik et kommissorium der ikke var nær så konkret som Skovrådets forslag fra 2009. Hverken skovens økonomi, forskning eller uddannelse er nævnt. Udvalget skal ifølge sit kommissorium:

"...kortlægge og analysere mulighederne for at opfylde de flersidige formål for skovbruget i Danmark. Det skal ske med udgangspunkt i følgende målsætninger:

- *Fastholde og udvikle skoven som et velfærdsgode, hvor befolkningen sikres muligheder for friluftsliv og naturoplevelser i skoven.*
- *Fastholde og udvikle skovens potentiale i forhold til at bidrage til klima- og miljømål.*
- *Fremme bæredygtig skovdrift såvel globalt, regionalt (Europa) som i Norden og Østersø-området.*

Udvalget skal på den baggrund komme med en række anbefalinger til, hvordan samfundets interesser i private og offentlige skove, ud fra en helhedsvurdering, kan imødekommes."

Udvalget blev bredt sammensat med 17 medlemmer fra skovbrug, træindustri, miljø- og brugerorganisationer, forskning og myndigheder.

Udvalgets arbejde

Arbejdet har særligt været koncentreret om 5 emner:

1. Økonomi og planlægning.
2. Klima og energi, bæredygtig produktion af biomasse og træ.
3. Natur, biodiversitet og miljøgoder.
4. Velfærd, friluftsliv og turisme.
5. Skovrejsning.

Samtlige udvalgsmedlemmer tilsluttede sig i begyndelsen Skovforeningens opfattelse af at bæredygtigt skovbrug forudsætter økonomisk bæredygtighed.

Men det har været vanskeligt at fastholde alle medlemmerne på denne forudsætning når det er kommet til konkrete økonomiske forslag.

Oprindeligt skulle udvalget aflevere sin rapport til miljøministeren allerede i marts 2011. Men arbejdet har trukket ud, og i skrivende stund ser rapporten ud til at komme i juni 2011. Måske.

Forsinkelsen har flere årsager: Interesses modsætninger mellem parterne, en u hensigtsmæssig proces i den indledende fase samt for få ressourcer til udvalgets sekretariat i Naturstyrelsen.

Skovforeningens arbejde i udvalget

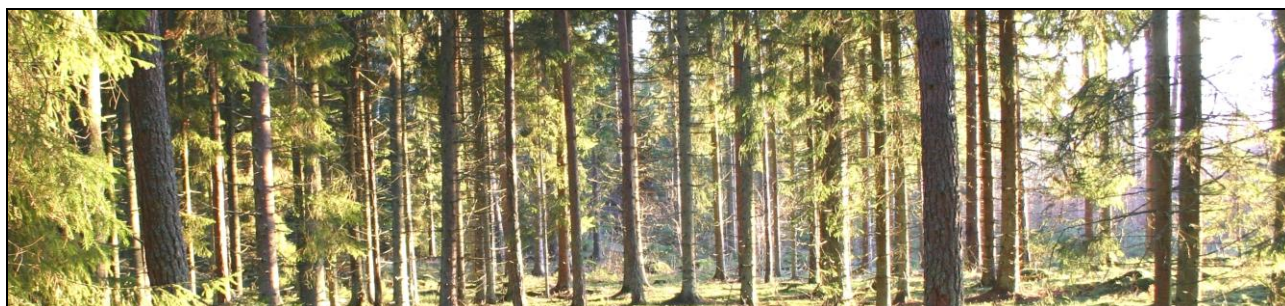
Skovforeningen ønsker at udvalget anbefaler redskaber for de næste 15-20 års skovpolitiske arbejde. Derfor bør udvalget ikke begrænse sine forslag til de aktuelle bevillinger eller forventninger til hvad politikkerne vil gennemføre lige nu.

Se fx Skovforeningens 4 skatteforslag på side 6. Desuden bør træproduktionen styrkes, og skovbruget bør betales for at producere bløde værdier som fx biodiversitet og muligheder for friluftslivet. Så vil der blive produceret flere af disse værdier.

I sidste ende vil i det altid være politikernes beslutning at vælge mål og midler, og udvalget bør ikke træffe sådanne beslutninger på forhånd for politikkerne.

Tak for ekstraordinære donationer

Skovforeningen har og vil fortsat have en kolossal opgave med at sikre det bedst mulige resultat fra udvalget. Dette arbejde har kun været muligt takket være ekstraordinære donationer fra flere af Skovforeningens medlemmer.



SKAT PÅ SKOV

Skovforeningens 4 skatteforslag i Skovpolitisk Udvalg

I Skovpolitisk Udvalg (se side 4 ff) har Skovforeningen stillet 4 forslag på områder med særlig betydning for erhvervets manglende økonomiske bæredygtighed:

- Generationskifteskatten bør afskaffes som i flere af vore nabolande. Alternativt bør der indføres nedslag i beregningsgrundlaget og værneregler der forhindrer spekulativt misbrug af lempelsen.
- Jordskatten bør afskaffes som i mange af vore nabolande.
- Ejendomsavanceskatten bør ophæves ved handel inden for familien, og beregningen af fortjenesten bør nedtrappes i forhold til ejertiden.
- En konjunkturudligningsordning bør etableres til brug både ved stormfald og generelt i den daglige drift.

Skovens 2010-vurdering faldt, men uden betydning for skatten

Finanskrisens afmatning af ejendomsmarkedet er afspejlet i skovens vurderinger. Men det får foreløbig ingen konsekvenser for beregningsgrundlaget for skovens jordskat.

I forhold til 2008-vurderingen faldt ejendomsværdien for de selvstændigt vurderede skove 8% som landsgennemsnit, mens grundværdien faldt 10%. Der er dog betydelige udsving over landet.

Det får dog ingen betydning for beregningsgrundlaget for jordskatten på skovene foreløbig. Det skyldes at loftet over de maksimale stigninger i grundlaget for beregning af jordskatten stadig ligger under den nye nedsatte grundværdi.

Derimod betød nedsættelsen af grundskyldspromillen en lempelse af jordskatten fra 2011.

SKAT skal tvinges til at fjerne herlighedsværdien fra skovens grundværdi

Landsskatteretten afgjorde i 2009 at skovens grundværdi ikke kan indeholde herlighedsværdi til efterfølgende beskatning. Dermed har skovbruget i mange år har betalt jordskat af en for høj værdiansættelse.

Det kræver dog et fortsat stort arbejde fra Skovforeningen at tvinge SKAT til at tage konsekvensen så skovens jordskat nedbringes.

SKAT fastholder at skovbrugets grundværdi er handelsværdien og ikke den driftsøkonomiske værdi. Derfor må der gerne gives et tillæg (i realiteten herlighedsværdien selv om den ikke må hedde sådan efter Landsskatterettens kendelse) for at få grundværdien op på handelspriseniveauet. SKAT har haft dette synspunkt i 10-15 år og mener at det vil få uoverskuelige økonomiske konsekvenser hvis Skovforeningens holdning bliver gældende ret.

Skovforeningen er lodret uenig i SKATs fortolkning af juraen (vurderingslovens § 15) og af Landsrettens kendelse. Og både Dansk Ejendomsrådgiverforening og Foreningen af Statsautoriserede Revisorer udtrykker at Landsskatterettens kendelse kun kan tolkes på Skovforeningens måde.

Men Skovforeningen kan ikke få foretræde for Skatterådet med et principielt spørgsmål som dette. Kun på baggrund af et medlems konkrete økonomiske dispositioner i henhold til grundværdiafgørelsen kan vi få taget det principielle spørgsmål om grundværdiansættelsen op i Skatterådet.

Skovforeningen vil derfor søge den mulighed.

Send regnskabstal til Skovforeningen

Skovforeningen har i over 70 år udgivet årlige regnskabsoversigter for de private skove. Oversigterne er afgørende for vores politiske arbejde. Men skovens deltagelse falder. Det er et problem. Der er brug for så solid dokumentation af skovens økonomi som muligt.

Vi beder alle medlemmer bidrage med lidt arbejde ved at udfylde Skovforeningens skema så snart skovens regnskab i øvrigt er klart. Skemaet kan både udfyldes på papir og direkte via www.skovforeningen.dk.

TRÆ TIL ENERGI

Det tegner lyst for øget brug af træ til energi i Danmark. Men der er stadig mange løse ender.

Skovforeningen skal nu arbejde for at sikre konkurrencevilkårene for dansk træproduktion så lokalt træ med kort transport får en central rolle i energiforsyningen.

Klimakommissionen: Mere biomasse

Regeringens klimakommission konkluderede i 2010 blandt andet at Danmark bør satse massivt på biomasse for at få en fossilfri energiforsyning i 2050.

Så langt så godt. Biomasse dækker over mange forskellige naturressourcer, og Klimakommissionen diskuterer ikke hvilke Danmark bør satse på frem for andre. Eller hvordan og hvornår satsninger bør ske. Det er det næste store spørgsmål i energi- og klimapolitikken.

Regeringens Energistrategi 2050: Mere biomasse

Også regeringen vil med sin Energistrategi 2050 bruge meget mere biomasse.

Planen er at fase kul ud på kraftværkerne, og de decentrale kraftvarmeværker må nu endelig frit vælge brændsel. I 2020 forventes ca. 30 % større brug af biomasse end i dag.

Skovforeningen er meget tilfreds med at Regeringen indfrier vores længe fremførte ønske om frit brændselsvalg for de decentrale kraftvarmeværker. Det hidtidige de-facto-forbud har i mange år hindret værkerne i at anvende træ som brændsel, selvom træ både gavner miljøet og varmekundernes pengepung.

Træ er den mest lovende af alle biomasseressourcer

- Træ produceres i skove med alle de ekstra værdier det giver samfundet (beskæftigelse i landdistrikterne, naturværdier, friluftsliv).
- Træ produceres i Danmark praktisk talt uden gødning og pesticider.
- Træ har bedre egenskaber som brændsel end andre biomasseafgrøder.
- Der er rigeligt med træ i de danske skove. Produktionen af energitræ kan fordobles i løbet af få år og flerdobles på længere sigt.

Derfor er Skovforeningen ikke i tvivl om at træ kommer til at spille en enorm og positiv rolle i Danmarks energiforsyning.

Træ er allerede i dag den største kilde til vedvarende energi i Danmark. Med mere vindkraft i de kommende år bliver der også større behov for træ: Træ er en stabiliserende og fleksibel energikilde som er til rådighed, også når vindenergien ikke slår til.

Der er et stort potentiale for at øge produktionen af energitræ i de danske skove. På få år er en fordobling mulig, på længere sigt en flerdobling.

... men hvor hurtigt går det?

Det er uklart hvor hurtigt politikerne tager konsekvensen og sætter den nødvendige udvikling i gang. Der er behov for en stribe aktiviteter:

- Planlægning af fremtidens plantning og skovdyrking så træproduktionen øges jævnt og bæredygtigt. Dertil skal opbygges logistik og udvikles teknologi, og der skal satses på forskning og rådgivning til skovejere.
- Ligestilling af vilkårene for at producere og levere biomasse, uanset om den er dyrket på mark eller i skov. I øjeblikket får landbrugets biomasse, fx energipil, konkurrencefordele overfor skovenes træ. Staten må betale det samme for CO₂-reduktionerne, uanset hvem der leverer dem. Ellers får man ikke nok for skattepengene.

Samarbejde mellem skovbrugets organisationer

Skovforeningen, HedeDanmark og Skovdyrkerne har haft et godt samarbejde med skovbrugets forskere og fagforeninger om at skabe opmærksomhed om skovenes mange muligheder for at levere miljørigtig og fossilfri energi. Det samarbejde vil vi fortsætte.

Skovforeningen ser frem til at bidrage til Regeringens analyse af brugen af biomasse så skovbruget kan planlægge fremtidens plantning og skovdyrking på et stabilt, forudsigeligt og bæredygtigt grundlag.

Vi vil også arbejde for at Regeringen med sin nye forsyningsikkerhedsafgift ikke forringer konkurrencevilkårene for dansk træproduktion. Lokalt produceret træ med korte transportveje bør få en central rolle i energiforsyningen.

NATURBESKYTTELSE

Afbrudt lovforslag om at forbyde dyrehaver i fredskov

Gammel aftale mellem Regeringen og Dansk Folkeparti medførte forslag om at forbyde dyrehaver i fredskov.

Skovforeningen, Friluftsrådet og Nepenthes protesterede i en fælles pressemeddelelse. Så afstod miljøministeren fra at fremsætte forslaget.

Skovloven fra 2004 åbnede som noget nyt for etablering af dyrehaver i skov til gavn for biodiversiteten. Dyrehaver giver også gode oplevelser for befolkningen med hjortevildt, åbne arealer og fritstående træer.

Men da Karen Ellemann tiltrådte som Miljøminister i foråret 2010 arvede hun en aftale mellem sin forgænger og Dansk Folkeparti om at forbyde dyrehaver i fredskov. Det udsendte hun et lovforslag om i juni. Hun begrundede regeringens kovending efter 2004 med forestillinger om hegn overalt i den danske natur.

Lovforslaget mødte massiv modstand i både Vildtforvaltningsrådet og Skovrådet. At forbyde dyrehaver strider imod regeringens egne mål og internationale aftaler om sikring af biodiversiteten. Og argumentationen bag forslaget var ikke troværdig:

- Intet tyder på at dyrehaver og hegn i naturen bliver meget udbredt. Siden 2004 er der ansøgt og givet tilladelser til tre nye dyrehaver. I alt 2000 hektar eller 0,4 % af Danmarks skovareal.
- Dyrehaver hindrer ikke folks adgang til naturen. Både skovloven og naturbeskyttelsesloven kræver mindst samme adgang til en dyrehave som til skoven inden der blev sat hegn.

I august udsendte Skovforeningen, Friluftsrådet og Nepenthes den fælles pressemeddelelse "Skrækfantasier skal stoppe nye dyrehaver".

I september besluttede miljøministeren ikke at fremsætte lovforslaget, men bad i stedet Skovpolitisk Udvalg drøfte sagen.

Skovforeningen er tilfreds med denne foreløbige løsning. Skovpolitisk Udvalg er et naturligt sted at diskutere fremtiden for dyrehaver i skov, sammen med alle de øvrige muligheder i Danmarks skove.

Vi er fortsat stærke tilhængere af skovloven fra 2004 som øgede skovejernes muligheder for at etablere dyrehaver og dermed skabe nye værdier i skovene, fx biodiversitet og gode oplevelser til danskerne.

Beskyttelsen af flagermus og andre artikel 12-arter

Skov- og Naturstyrelsen udsendte to vejledninger om sikring artikel 12-arter. Skovforeningen hjalp med den ene så beskyttelsen af flagermus ikke ender med dikta-ter for skovdriften.

Skovforeningens samarbejder med Landbrug & Fødevarer og Naturfredningsforeningen om et forslag til målrettet og effektiv tilskudsordning for særligt habitatkrævende arter.

Skov- og Naturstyrelsen udsendte i 2010 to vejledninger til lodsejere om beskyttelse af arter i henhold til EF-habitatdirektivets artikel 12: "God praksis for skovarealer med flagermus" og "Landbrugsdrift og beskyttelse af særlige arters yngle- og rasteområder".

Skovforeningen hjalp med at skrive vejledningen om flagermus så den kan fungere så konstruktivt som muligt i denne sag om tvungne, erstatningsfrie og helt unødvendige foranstaltninger for skovdriften. Vejledningen giver gode råd til hvordan beskyttelsen skal forstås og hvordan skov kan drives for at beskytte flagermus.

Vigtigst for Skovforeningen har været at vejledningen ikke giver en facitliste eller et diktat for hvordan skovene skal drives. Dermed er der stadig et stort spillerum for den enkelte ejer til at vælge driftsform.

De kommende år vil vise hvor stor en belastning den overflødige beskyttelse af flagermus i praksis bliver for driften af løvskove. I bedste fald vil reglerne ikke kunne mærkes. Det vil i høj grad afhænge af myndighedernes fortolkning og administration af reglerne

Nogle arter, fx hassel- og birkemus, stiller så specielle krav at der ofte skal gennemføres særlige tiltag for at sikre disse arters habitater.

Naturstyrelsen har foreslået en ordning som næppe vil virke fordi den ikke er interessant for ejerne.

Derfor samarbejder Skovforeningen nu med Landbrug & Fødevarer og Naturfredningsforeningen om at udvikle en betalingsmodel der giver succes: Udover at dække ejerens direkte tab skal ordningen give ejeren et økonomisk incitament til at indgå en aftale.

Serviceeftersyn af Naturbeskyttelseslovens §3

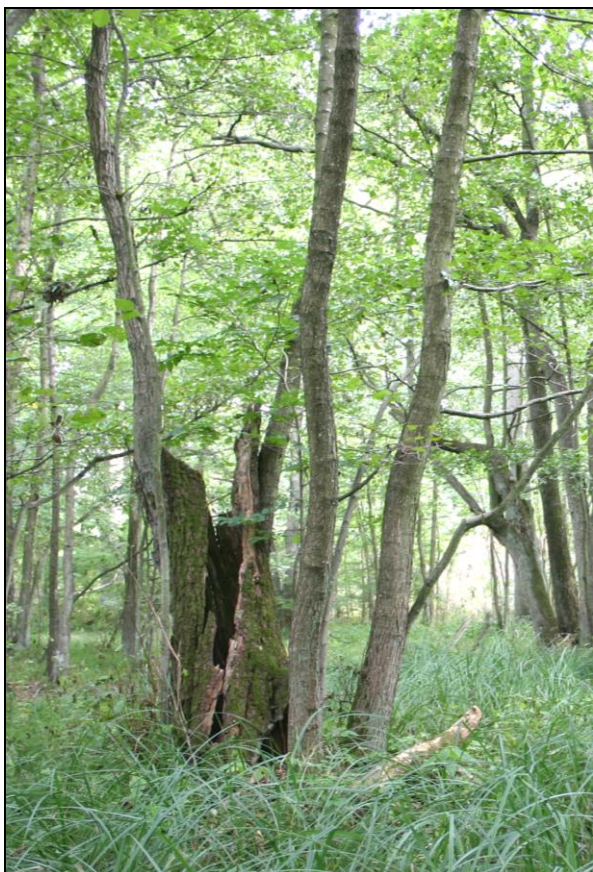
Miljøministeren igangsatte i 2010 et serviceeftersyn af naturbeskyttelseslovens § 3.

Det medfører bedre information til lodsejerne og bedre registreringer.

§ 3 forbyder ændringer i tilstanden af søer, vandløb, heder, moser, strandenge, sumpe, enge og overdrev.

Mange lodsejere mangler viden om denne regel. Miljøministeriets udsendte derfor en informationsfolder om § 3 til alle jordejere i 2011. Skovforeningen har bidraget til arbejdet med folderen.

Eftersynet har også analyseret registreringerne af § 3-natur. Der viste sig mange store afvigelser mellem de eksisterende registreringer og arealernes faktiske forhold. Derfor har ministeren nu afsat midler til at opdatere registreringerne i samarbejde med Kommunernes Landsforening. Skovforeningen deltager i en følgegruppe til dette arbejde.



Heller ikke Karen Ellemann vil fjerne fælderne for lodsejerne ved naturaftaler

Heller ikke den nuværende miljøminister vil løse dette unødvendige problem:

Skov- og naturejere løber en juridisk og økonomisk risiko ved tidsbegrænsede aftaler om naturpleje og –beskyttelse. Det vil koste samfundet aftaler.

Siden 2008 har Skovforeningen søgt at få skiftende miljøministre til at fjerne en række juridiske fælder der kan pålægge lodsejere permanente forpligtelser som utilsigtet følge af tidsbegrænsede naturaftaler.

Fælderne kan medføre mistet genopdyrkningsret, uden erstatning hvis:

- Loven i aftaleperioden ændres så den omfatter den opståede naturtype.
- Ejeren midlertidigt forhindres i genopdyrkning på grund af en fredningssag der ikke gennemføres.
- Arealet i aftaleperioden er blevet hjemsted for en artikel 12-beskyttet art.

Da Miljøministeren i 2010 lancerede en høring af ændrede regler for MVJ-aftaler og muligheden for genopdyrkning under overskriften "Landmænd skal kunne stole på miljøaftaler" tog Skovforeningen hende på ordet og opfordrede hende til at fjerne fælderne.

Men ministeren fastholder at problemet er begrænset og melder at hun ikke har aktuelle planer om at ændre § 3-beskyttelsen.

Derfor må Skovforeningen fastholde vores advarsler:

- Vi advarer skovejere imod at indgå tidsbegrænsede aftaler om naturpleje og –beskyttelse uden at have overvejet de juridiske fælder.
- Vi advarer politikere og samfund om at de tre juridiske fælder vil afholde mange lodsejere fra at indgå aftaler om naturpleje og –beskyttelse.

Vi vil også søge den næste miljøministers forståelse for at dette unødvendige problem kan og bør fjernes straks. Det vil ikke koste en krone, og det vil gavne både Danmarks natur og samarbejdet mellem samfundet og lodsejerne.

NATURA 2000- OG VANDPLANER

Efter høringen: Fire anbefalinger til Natura 2000

I et halvt år har 246 Natura 2000-planer og 23 vandplaner været i høring hos de berørte lodsejere.

Skovforeningen har fire anbefalinger til myndighederne for det fortsatte arbejde.

Nu skal Naturstyrelsen arbejde sig igennem den enorme stak af svar. Styrelsen og kommunerne skal lave konkrete handleplaner for områderne og forhåbentlig i 2012 begynde forhandlinger med hver enkelt ejer om aftaler til gennemførelse af planerne.

Skovforeningen har rådgivet masser af ejere og administratorer gennem høringsperioden. På den baggrund anbefaler vi myndighederne:

- **Akut politisk opgave: Finansieringen skal på plads**
Dette er den vigtigste forudsætning for at planerne bliver en succes. Men finansieringen er ikke på plads, og slet ikke for skovene. Særligt urovækkende lægges op til finansiering via landdistriktsprogrammet (hvor EU betaler halvdelen), som ikke kan betale til lysåbne naturtyper i skov. Det er afgørende at myndigheder og politikere får sidestillet skov med landbrug i landdistriktsordningen.
- **Inddrag ejerne nu**
Ejerne kender de konkrete arealer bedre end nogen. Inddragelse fører til bedre handleplaner, sparer tid og penge for alle og skaber større samarbejdsvilje hos ejerne som skal udføre handleplanerne. Mange ejere er uforstående og frustrerede over at de ikke har været inddraget for længst.
- **Ret alle fejlregistreringer**
Mange ejere er bekymrede for fejlregistreringer. Det er vigtigt at de fejl som ejerne har påpeget, noteres i planerne og rettes. Ellers risikerer ejerne at blive holdt ansvarlig for en naturtype der aldrig har været der.
- **Revider Natura 2000-områdernes grænser og grundlag**
Udpegningerne skete i sin tid på et spinkelt og tilfældigt grundlag. Efter den konkrete kortlægning og den nylige høringsproces er alle blevet klogere. Det vil være logisk og tillidsskabende at revurdere Natura 2000-områdernes afgrænsning og udpegningsgrundlag nu.

Ejernes handlefrihed

Natura 2000 ERFA-gruppen mødtes den 26. januar til en god diskussion om hvad der er op og ned på Natura 2000 planerne.

Skovforeningens Natura 2000 ERFA-gruppe mødtes under høringen af Natura 2000- og vandplanerne.

Det står klart at det vigtige for ejerne er reel handlefrihed: Skoven skal drives af ejeren på baggrund af ejerens daglige iagttagelser, analyser og bedømmelser for at opnå de fastlagte langsigtede mål.

Det oprindelige løfte i 1990'erne var at Natura 2000-udpegningerne ikke ville betyde noget for den enkelte ejer. Men det er sikkert at ejerne ikke får friheden til at gøre som de vil.

Skovforeningen arbejder for maksimal handlefrihed for ejerne til at nå målene. Samtidig med at myndighederne fastholder deres medansvar for områdernes udvikling.

Skovforeningen fortsætter rådgivningen om Natura 2000

Efter fornyet aftale med Naturstyrelsen kan Skovforeningen fortsat tilbyde gratis rådgivning til alle ejere af Natura 2000 områder i fredskov.

Det bliver blandt andet vigtigt for hver enkelt ejer der skal indgå aftaler i områderne.

Der har været stort træk på rådgivningen i høringsfasen. Vi har blandt meget andet screenet planer og kommenteret ejernes udkast til høringssvar.

Desuden har vi informeret bredt på blandt andet Skovforeningens hjemmeside og i Skoven.

NATIONALPARKER

Der mangler opbakning fra lodsejerne

Nationalparkplanerne har ikke vundet lodsejernes opbakning. Ejernes tillid til systemet skal genskabes for at parkerne kan blive til en succes.

Indtil da ser Skovforeningen intet formål i at deltage i pilotprojekter om oprettelse af naturparker.

Lokalt fortsætter kommunalbestyrelser og nationalparkbestyrelser arbejdet med at virkeliggøre planerne i både udpegede og påtænkte nationalparkområder.

Det er nu 4 år siden politikerne vedtog loven, og dengang forstod alle den simple og nødvendige strategi for positiv inddragelse af lodsejerne: Det skal være bedre at ligge indenfor end udenfor en nationalpark. Indtil videre mangler den strategi at blive virkeliggjort: Ingen lodsejere kender konsekvenserne af at ligge i en nationalpark, fx for indtjeningsmuligheder, offentlig adgang og slid på naturen.

Sideløbende arbejder Friluftsrådet på at etablere et netværk af naturparker. Sammen med flere kommuner planlægges pilotprojekter for nye og eksisterende naturparker. Indholdet af begrebet "naturpark" er uklart. Skovforeningen ser ingen grund til at introduceres nye naturparkvarianter så længe ingen kender konsekvenserne for lodsejerne af at ligge i de nationalparker som allerede er på kortet.

Naturbeskyttelse var politikernes oprindelige intention med nationalparkerne, men sådan prioriteres ikke i praksis. Meget hurtigt drejer lokale ønsker projekterne over på fx turisme og øget offentlig adgang. Og dermed byrder og begrænsninger for lodsejerne.

Det giver lodsejerne mistillid til processerne, og myndighederne spilder ressourcer på konflikter.

Skovforeningen opfordrer skov- og naturejerne i udpegede og påtænkte nationalparkområder til at engagere sig og påvirke lokale beslutninger tidligst muligt. Det siger alle erfaringer giver de bedste resultater.

Langt det meste lokale arbejde for at sikre ejernes vilkår i nationalparken skal gøres af ejerne selv.

Skovforeningen giver råd til organisering, lokalpolitisk arbejde, medieomtale samt kontakt til kolleger i andre nationalparker og til myndigheder og politikere.

Parallelt vil Skovforeningen holde Folketinget og miljøministeren fast på strategien om at det for lodsejerne skal være bedre at ligge indenfor end udenfor en nationalpark.

LANDDISTRIKTER

Der mangler inddragelse af skovene

Skovene har spillet en enorm rolle i udviklingen af landdistrikter i Danmarks historie. Det kan skovene også gøre i fremtiden, men politisk er mulighederne blevet forsømt.

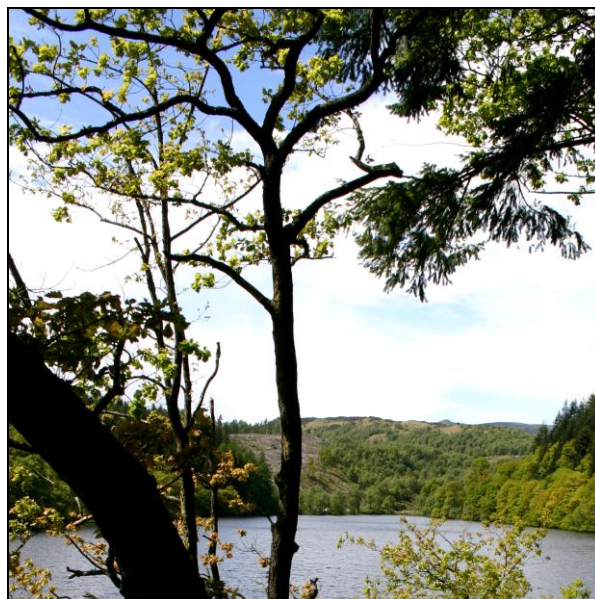
Skovforeningen arbejder for at få skovene med i det landdistriktsprogram der skal gælde fra 2014.

For 10 år siden kæmpede Skovforeningen og de øvrige europæiske skovejersorganisationer med held for at få skovene med i EU's landdistriktsforordning. Dermed kunne skovene også komme med i de nationale landdistriktsprogrammer. Det er betingelsen for EU's medfinansiering, og det skete i næsten alle medlemslande.

Skovforeningen måtte kæmpe hårdt igen i 2006-07 for at få skovene med i Danmarks landdistriktsprogram frem til 2013. Det lykkedes formelt set. Men reelt blev skovene udelukket fordi EU-kommissionen ikke godkendte håndteringen af skovene i Danmarks landdistriktsprogram og fordi regeringen kort efter fjernede pengene fra skovbrugets ordninger.

Det er absurd at udelukke skove når der skal skabes udvikling, aktivitet, livskvalitet og naturværdier på landet. På masser af punkter kan skovbruget levere mere for pengene end nogen anden aktivitet.

Næste landdistriktsprogram skal gælde fra 2014. Skovforeningen har begyndt det politiske bearbejde for at få skovene reelt med i denne vigtige politik.



STORMFALD

Meningsløst: Skove må stadig ikke træde ind i gentilplantningsordningen

Folketinget reviderede stormfaldsloven i 2010, men skovejere der ikke fik tilmeldt sig i 2001 er fortsat afskåret fra gentilplantningsordningen.

Embedsmænd i Økonomi- og Erhvervsministeriet har konsekvent modarbejdet en åbning af ordningen til genplantning af robuste og varierede skove efter næste stormfald.

Ministeriet har fremført åbenlyst fejlagtige argumenter, herunder at det skulle øge statens udgifter at udvide ordningen. Men det er forkert: Ordningen finansieres ikke af staten, men af en lille afgift på skadespolicer, fx alle brandforsikringer på boliger.

Skovforeningen har forklaret dette mundtligt og skriftligt for Folketingets Erhvervsudvalg som var overraskede og interesserede. Men Folketinget fastholdt adgangsstoppet i den reviderede stormfaldslov.

Adgangsstoppet til gentilplantningsordningen gælder halvdelen af de private skove og enhver kommunal skov.

Det er meningsløst, og det giver samfundsspild: Ordningen har medført det største og hurtigste træartsskifte fra nål til løv nogensinde i Danmarks historie.

Det er fortsat på Skovforeningens dagsorden at få gentilplantningsordningen åbnet for alle skovejere.

HUGSTAFFALD

Skovbrugets særregel om afbrænding er tilbage

Skovbrugets særlige tilladelse til at brænde hugstaffald forsvandt i 2010. Skovforeningen har fået reglen tilbage igen.

Afbrænding af hugstaffald i skove har altid været almindelig praksis da det hverken er praktisk muligt eller fornuftigt at fjerne al hugstaffaldet fra skovene.

Derfor er der en særlig bekendtgørelse om afbrænding hvor § 5 fastsætter regler for afbrænding af hugstaffald i skove.

Heraf fremgår det at "Afbrænding af hugstaffald, kvas og træstød fra skovbruget, der sker som en integreret del af den almindelige skovdrift, må kun foretages i overensstemmelse med de af Miljø- og Energiministeriet udarbejdede bestemmelser herom ..."

I bekendtgørelsen om afbrænding refereres til affaldsbekendtgørelsen. Her har skovbruget haft en undtagelse fra det generelle krav om at afbrænding kun må ske på godkendte anlæg.

Imidlertid faldt denne særregel for skovbruget ud ved en fejl under en revision af affaldsbekendtgørelse i 2010. Dermed forhindrede affaldsbekendtgørelsen formelt set skovbrugets afbrænding af hugstaffald.

Skovforeningen kontaktede Miljøstyrelsen som beklagede og lovede at rette fejlen.

Det er sket nu. Den nye affaldsbekendtgørelse fra 7. marts 2011 siger i §46, stk. 3 at "Afbrænding af træstød og hugstaffald er tilladt i sammenhængende bevoksninger af skovtræarter på mindst 0,5 ha og mindst 20 meters bredde (skovbrug)".

Så nu må skovbruget igen brænde sit hugstaffald.



VEJHJØRNER

Sejr i højesteret: Også lastvogne skal kunne komme om hjørnet

Skovforeningen har deltaget i en Højesteretssag til støtte for et medlem med en tinglyst vejrettighed over anden mands ejendom. Vores medlem fik medhold.

Dommen har betydning for de mange som har ret til at benytte andres private veje som adgangsvej til egen ejendom - og for de mange som på deres ejendom har en vej der fører til anden mands ejendom.

Tinglyste vejrettigheder er udbredte, også i skovbruget. Men ofte er det nærmere indhold af en vejrettighed ikke beskrevet. Der er blot tinglyst en ret til at anvende en vej fx som led i erhvervmæssig drift af en skov.

I den konkrete sag havde vejejerer opstillet faste genstande uden for selve vejarealet, men på nødvendige svingarealer ved vejens udmunding til offentlig vej. De faste genstande forhindrede udkørsel med store lastvognstog.

Sagen endte i Højesteret som gav Skovforeningens medlem medhold: Den tinglyst servitut fra 1924 ("Køberen af parcellen maa taale den over parcellen i retningen øst til vest førende markvej") indebærer at ejeren af ejendommen hvor vejen ligger, skal tåle svingningsarealer (hjørneafskæringer) ved markvejens udmunding så tunge og lange køretøjer kan svinge ud på den offentlige vej.

Det er første gang i mange år at Højesteret har fortolket rækkevidden af en gammel vejservitut. Sagen vil formentlig få betydning for mange grundejere og for lige så mange vejberettigede landet over. Højesteret har fastslået:

- at der til en vej hører svingningsarealer.
- at gamle og uspecificerede vejrettigheder følger med tiden, selvom servitutten ikke beskriver færdselens art eller omfang.

VANDLØB

Skovene snydes i forslag til ny vandløbslov

Regeringens lovpakke efter Grøn Vækst kan påføre jordbrugsejendomme tab gennem krav om mindsket vandløbsvedligeholdelse.

Den har urimelige økonomiske konsekvenser for lodsejerne og især for skovejerne.

Ny vandløbslov vil påføre lodsejere tab ved at øge vandstanden og begrænse dyrkningen. Forringede ejendomsværdier erstattes kun gennem tilskud efter ansøgning, og da kun gennem landdistriktsprogrammet hvis fremtidige indhold ingen kender.

Det har urimelige økonomiske konsekvenser for lodsejerne og særligt for skovejerne:

- Skovene kan ikke få deres tab erstattet af landdistriktsmidlerne. Skovene er nemlig ikke omfattet af det danske landdistriktsprogram (i modsætning til det øvrige EU).
- Lodsejerne får ikke retskrav på erstatningen når den gives som tilskud efter ansøgning.
- Lodsejerne kan ikke regne med en erstatning der svarer til ejendommens tabte handelsværdi. Landdistriktsprogrammet begrænser nemlig både de årlige udbetalinger og tilskuddenes varighed.
- Ejere med oversvømmede arealer efter manglende vandløbsvedligehold (tilskud efter landdistriktsprogrammet) stilles ringere end ejere med oversvømmede arealer efter fx naturgenopretning (erstatning efter almindelige regler om tabt handelsværdi, ekspropriation og taksation).

Skovforeningen foreslog i 2010 at de almindelige regler også skal gælde lodsejere der rammes af tab efter myndighedskrav om mindsket vandløbsvedligehold.

Men politikere og embedsmænd har ikke lyttet. Landdistriktsmidlerne er stadig finansieringskilde, så erstatninger kan umiddelbart ikke gives til skove.

Skovforeningen har bedt Folketingets Miljø- og Planlægningsudvalg sikre at alle der lider tab efter krav om ændret vandløbsvedligehold får samme vilkår. Vi har også orienteret miljøministeren, fødevareministeren og Folketingets fødevareudvalg.

Miljøministeren erkender at den foreslåede model ikke sikrer skovene erstatning for tab og har bedt Naturstyrelsen vurdere problemets omfang.

INTERNATIONAL SKOVPOLITIK

Forbud mod handel med ulovligt træ

EU vedtog i 2010 en ny forordning (EUTR) som forbyder virksomheder at omsætte ulovligt fældet træ på EU's marked. Samtidig stilles dokumentationskrav som kan øge danske skovejeres besvær.

Skovforeningen arbejder for at mindske problemet.

Forordningen pålægger virksomheder der omsætter træ og træprodukter i EU første gang at indføre påpasselighedsordninger ("due diligence") som skal minimere risikoen for at der omsættes ulovligt træ. I praksis betyder det Europas skovejere skal etablere et system hvor de kan dokumentere at deres solgte træ er lovligt fældet.

For danske skovejere kan det give ekstra problemer fordi Danmarks skovlov ikke kræver en skovplan eller ansøgning om hugsttilladelser. Dermed er der ikke som udgangspunkt et stykke papir på at dansk træ er lovligt fældet.

Forordningen skal være fuldt implementeret i 2013. Inden da skal der fastlægges detaljerede regler for administration af ordningen.

Skovforeningen er i dialog med Naturstyrelsen og vil arbejde for en pragmatisk løsning til håndtering af salget af træ fra danske skove.

Vejledning for offentligt indkøb af træ gælder stadig

Miljøministeren udsendte i 2010 en ny indkøbsvejledning for offentlige indkøbere af træ og træprodukter. Formålet er at gøre det lettere for offentlige indkøbere og byggeansvarlige at kræve dokumenteret lovligt og bæredygtigt træ.

Miljøorganisationerne fandt vejledningen uambitiøs og ønskede forbud mod handel med ulovligt træ i Danmark. Det har de nu fået gennem EU's forordning om handel med træ.

Indkøbsvejledningen har siden offentliggørelsen levet et stille liv. Naturstyrelsen planlægger fortsat at kommunikere vejledningen ud, og Skovforeningen deltager i en følgegruppe til denne opgave.

Måske en bindende skovkonvention i Europa

Skovene rummer løsninger på mange af fremtidens vigtige politiske problemer. Derfor er der i Europa overvejelser om stærkere politiske instrumenter.

Skovministerkonferencen i Oslo i juni 2011 kan begynde den udvikling.

Skovforeningen ønsker en sammenhængende skovpolitik som giver retningslinjer for andre politikområder som påvirker skovbruget.

Forest Europe, som er de europæiske skovministres politiske forum, analyserer nu muligheder og problemer ved en bindende skovaftale for de europæiske lande.

Processen fører frem til den 6. Europæiske Skovministerkonference i Oslo i juni 2011. En fælles vision for skoven og målsætninger for skovene i Europa kan blive en del af de politiske aftaler.

Skovforeningen har gennem vores europæiske skovejereorganisation, CEPF, været aktiv i påvirkningen af processen gennem ekspertmøder, seminarer og workshops. Vores holdninger formuleres ud fra 3 grundlæggende principper:

- Respekt for ejendomsretten til skovene.
- Anerkendelse af bæredygtigt skovbrug som grundlaget for en eventuel politisk aftale.
- Stærkt internationalt samarbejde på områder hvor de enkelte lande ikke har mandat.

En helhedsorienteret skovpolitik og øget europæisk samarbejde kan styrke hele skovsektoren.

Vi savner en robust og sammenhængende skovpolitik som giver retningslinier for de mange andre politikområder som påvirker skovbruget. Vi ønsker fx et åbent og frit marked for bæredygtigt producerede skovprodukter på baggrund af harmoniserede miljøkrav mellem landene.

Derfor vil vi fortsat deltage aktivt i processen og understrege at politiske beslutninger ikke opnår den ønskede effekt uden direkte involvering af skovejere.



ØKONOMI OG RÅDGIVNING

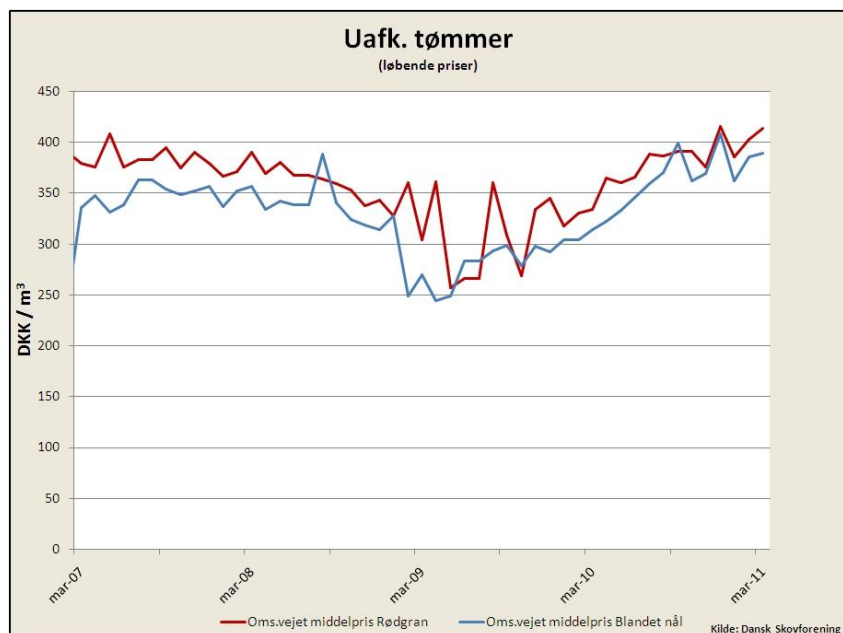
TRÆMARKEDET SIDEN 2010

Nåletræ

Der er så småt kommet gang i byggeriet igen, og der er prisstigninger på stort set samtlige sortimenter i nål. Der er også stigende efterspørgsel efter træ til energi.

Tømmer

Prisstigningen på både kort og uafkortet tømmer efter sommeren 2009 er fortsat siden. Prisen for uafkortet rødgrantømmer er tilbage på 2007-niveau. Og prisen for uafkortet tømmer af picea m.fl. er næsten på niveau med rødgran og det højeste niveau meget længe. Mængdemæssigt er der dog afsat mindre end de foregående år. Korttømmeret viser nogenlunde samme tendenser som det uafkortede tømmer.

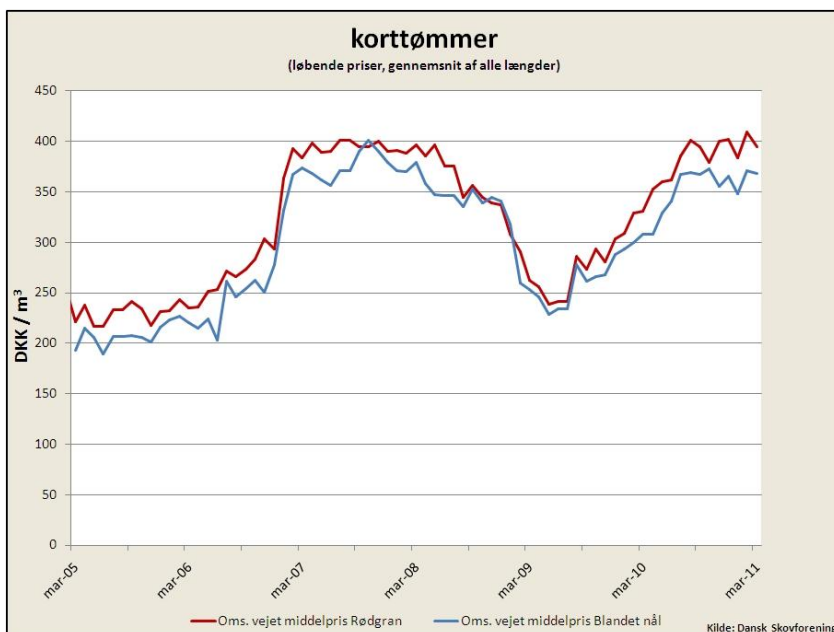


Cellulosetræ

Efter et fald i prisen på cellulosetræ først i 2009 og en stilstand resten af året har prisen igen rettet sig og er steget gennem hele 2010. I begyndelsen af 2011 nåede prisen op omkring 260 kr/m³. Der har været afsat lidt større mængder i 2010 end i 2009.

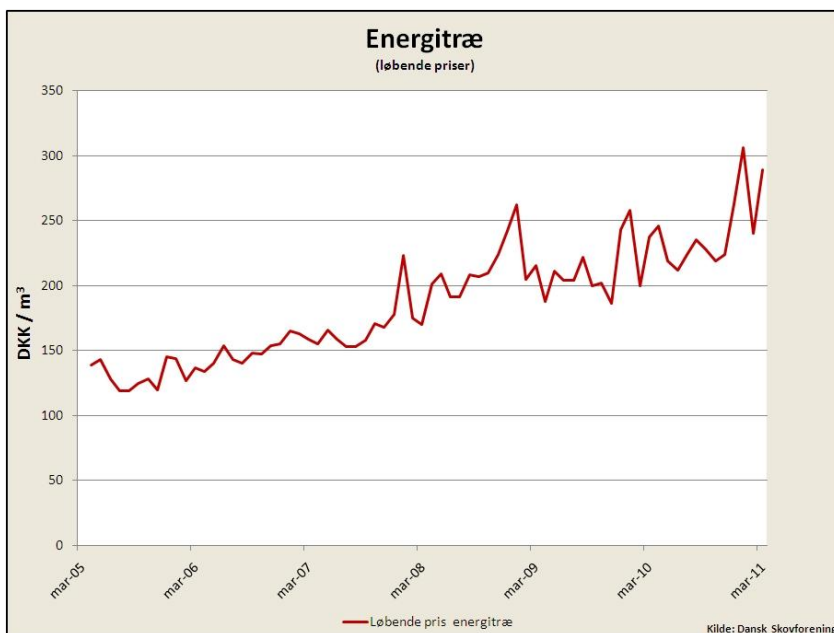
Emballagetræ

Der er indberettet større mængder emballagetræ i perioden end året før, særligt for de hvide arter. Prisen har fulgt med op og har siden august 2010 ligget over 350 kr/m³. Det er også over niveauet fra før krisen satte ind.



Energitræ

Prisen for energitræ har i perioden ligget og svinget mellem 200 og 250 kr/m³. Prisen er således steget siden 2009. Mængdemæssigt stemmer statistikken dog ikke med tendenserne i begyndelsen af 2010 hvor det så ud som om der var ved at komme gang i energimarkedet igen. Der er således afsat mindre mængder energitræ af nål i 2010 end i 2009.

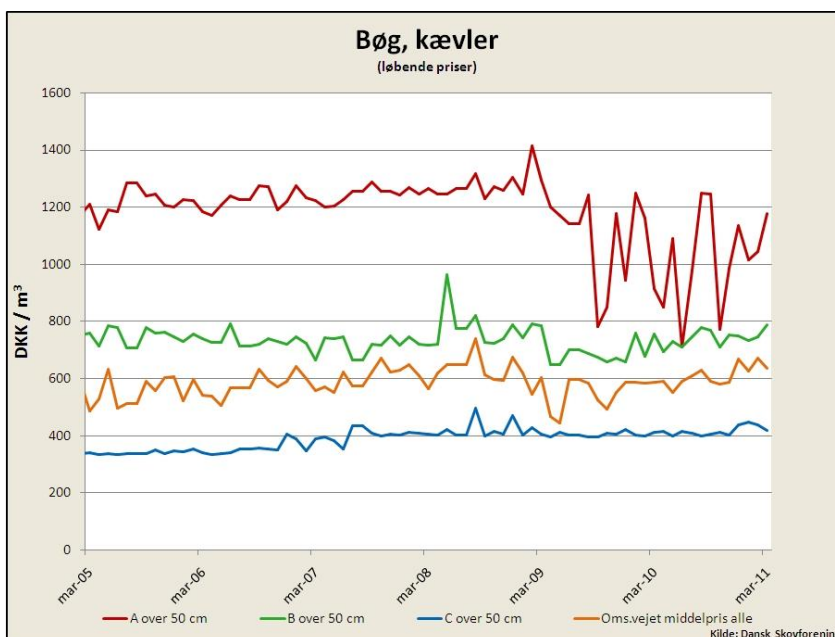


Løvtræ

Løvtræmarkedet ser ud til at have stabiliseret sig og for enkelte sortimenter kan spores en god fremgang. Der har været god og jævn efterspørgsel på bøg til stort set uændrede lave priser. Eg og ask er meget efterspurgt og til stigende priser.

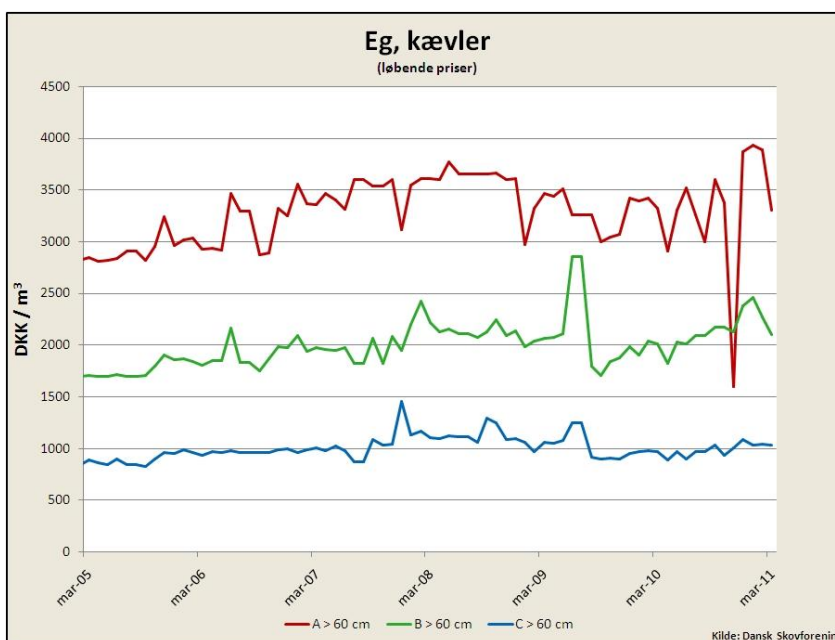
Bøg

Indberetningerne til prisstatistikken viser at omsætningen af bøg fra april 2010 til april 2011 ser ud til at have stabiliseret sig og ligger på samme niveau som året før, men stadig langt fra tidligere års omsætning. Priserne for B- og C-kævler har ligget rimeligt stabilt med tendens til en lille stigning, mens der har været store udsving i priserne på A-kævler siden februar 2009. Den omsætningsvejede middelprijs for perioden har været svagt stigende og har ligget lige over 600 kr/m³ i perioden.



Eg

Tendensen for eg fra forrige periode er fortsat i første halvdel af denne periode, hvor der var en lav omsætning af eg. Fra december 2010 ses dog en stigning både i de omsatte mængder og i prisen for A og B-kævler. I februar er middelpriisen på A-kævler helt oppe på over 3.660 kr/m³. Det er det højeste i prisstatistikken de seneste 10 år. C-kævlerne ligger stabilt omkring 1.000 kr/m³.

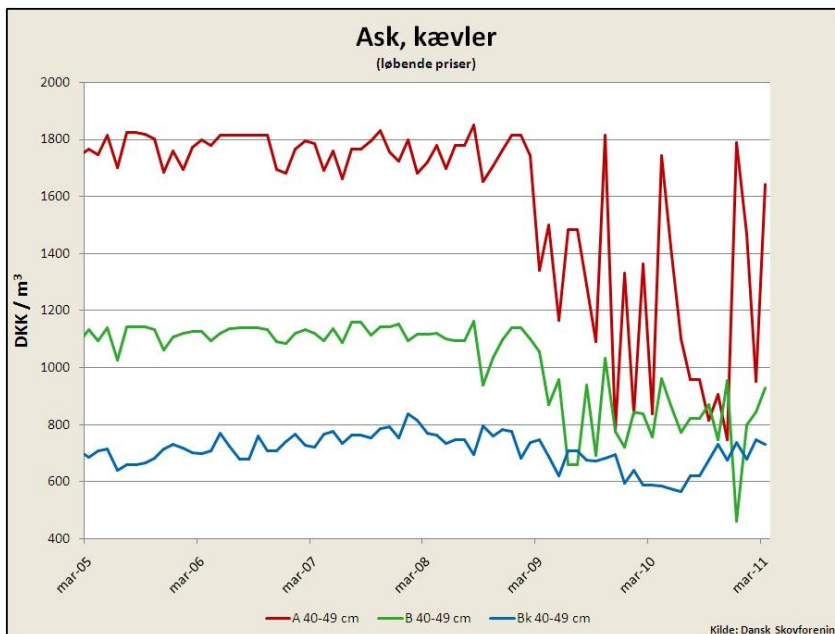


Ask

I vinteren 2010/11 ses en markant stigning (omkring 80 %) i omsætningen af ask i forhold til samme periode året før. Det skyldes givetvis askens toptørre. Ligesom sidste periode er priserne meget svingende, særligt for A- og B-kævler, mens prisen for BK-kævler er mere stabil og tilmed udviser en svag stigning. Mængdemæssigt er flest kævler solgt som B-kævler. Dog er der sidst i perioden en højere andel af A-kævler.

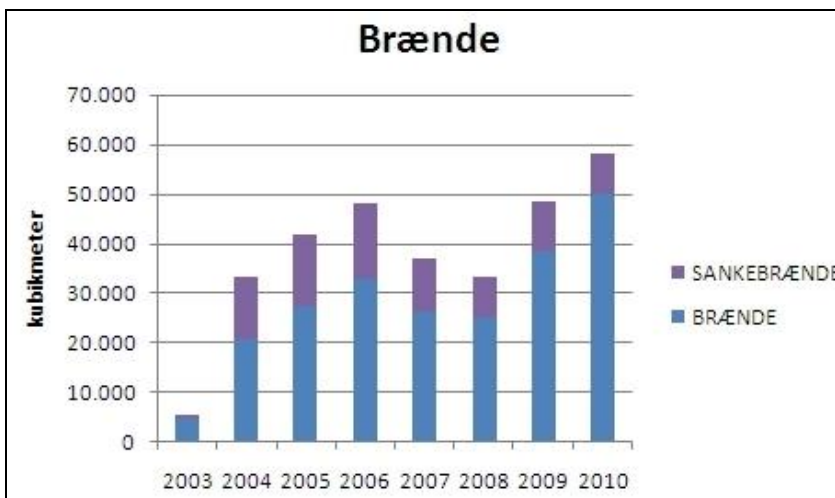
Ær

Der er kun rapporteret mindre mængder af ær til prisstatistikken og til svingende priser. Det har primært været B- og C-kævler.



Brænde

Brændesalget er steget igen i 2010. Ikke overraskende gælder det særligt for ask som er mere end fordoblet i forhold til 2009. Salget af sankebrænde er dog faldet igen efter en stigning i 2009.



CERTIFICERING

Revision af PEFC's skovstandard

PEFC Danmark reviderer sin skovstandard hvert 5. år. Den næste skal udsendes i 2012.

Skovforeningen arbejder for at skovejerne får metodefrihed, mindre rigide regler og færre omkostninger i en ny og troværdig standard for bæredygtig skovdrift.

En skov kan sagtens være bæredygtigt dyrket uden at være certificeret. Men det er et faktum at stadig større dele af træmarkedet ønsker dokumentation for hvordan skovene dyrkes.

Derfor er certificering blevet aktuelt for mange af skovbrugets praktikere. Det er en afvejning af bedre adgang til træmarkedet kontra administration, omkostninger og mistede frihedsgrader i dyrkningen.

I det seneste år er debatten taget til om den danske PEFC-standard. Skovbrugets praktikere ønsker metodefrihed og mindre rigide regler. Over for det står behovet for at bevare omverdenens tillid til at skovdyrkningen er bæredygtig. Kun når skovbruget kan overbevise omverdenen om at ændringer er fornuftige og øger bæredygtigheden, vil de andre parter i PEFC lade sig overbevise til at foreslå ændringer.

Efter en medlemsdebat inviterede Skovforeningen i 2010 alle interesserede medlemmer til at deltage i en referencegruppe. Gruppen har foreslået en målsætning for en ny skovstandard, og målsætningen blev præsenteret og debatteret på Skovforeningens medlemsmøder i efteråret 2010. De overordnede mål er:

- At beskrive kravene til et bæredygtigt skovbrug uden at forudsætte en bestemt driftsform (metodefrihed).
- At indeholde en fleksibilitet som tilgodeser det lokalitetstilpassede skovbrug.
- At reducere de administrative krav så certificeringen billiggøres.
- At certificeringen er troværdig.

Resultatet er blevet et konkret forhandlingsgrundlag som Skovforeningens bestyrelse bruger i forhandlingerne i PEFC Danmark i foråret 2011.

Det har været en god skovbrugsfaglig debat, og Skovforeningens mål er at vi i 2012 får en endnu bedre standard for bæredygtig skovdyrkning.

Status for certificering i Danmark

Det certificerede skovareal i Danmark stiger fortsat.

Dobbeltcertificering, det vil sige certificering efter både PEFC og FSC, er blevet mere udbredt.

Det betyder at også det FSC-certificerede areal stiger for første gang i mange år. Det er nu 196.000 ha hvoraf hovedparten af stigningen skyldes en opdatering af statens arealdata og kommunale skove. Men der er også en fremgang på godt 1.000 ha for private arealer.

Det samlede PEFC-certificerede areal pr. 1. april 2011 er 242.000 ha. Det er 16.000 ha mere end sidste år. Hovedparten af stigningen ligger på private arealer.

Kun én af de FSC-certificerede ejendomme er ikke dobbeltcertificeret. Det samlede certificerede areal i Danmark er således omkring 243.000 ha.



SUNDHED SOM PRODUKT

Skovforeningen rådgiver om sundhed gennem naturoplevelser

Skovforeningen fortsætter samarbejdet med Friluftsrådet som sundhedskonsulent for Naturvejlederordningen. I år med en særlig indsats for kommunerne.

Sundhedskonsulenten skal i 2011 støtte og styrke kommunernes arbejde med at bruge natur til fremme af borgernes sundhed.

Arbejdet vil bygge på den voksende erfaring at natur i mange sammenhænge fremmer borgernes sundhed bedre og billigere end andre redskaber.

Som en del af projektet tilbydes 2-3 kommuner en startpakke som fører til at kommunerne på tværs af forvaltninger begynder sundhedsarbejde i naturen. Deruden tilbydes alle kommuner deltagelse i en inspirationsdag om sundhedsarbejde i naturen.

Vi forventer at alle kommuner efterfølgende vil kunne sætte sundhedsarbejde i naturen i gang. Og vi tror at det også viser sig som god økonomi for kommunen.

Arbejdet er finansieret af friluftslivets tipsmidler som Friluftsrådet administrerer.

Private skove til fremme af folkesundhed

Skovforeningen arbejder fortsat med projektet "Øget trivsel for borgerne ved brug af privat skov".

Vi håber at afprøve et konkret projekt sammen med Ringsted Kommune og Kærehave skov.

Projektet begyndte i 2009 med udvikling af modeller for offentlig-privat samarbejde om at øge borgernes fysiske, åndelige og sociale trivsel ved brug af private skov- og naturarealer. Rapporten fra denne første fase ligger på Skovforeningens hjemmeside.

Skovforeningen har næsten hele finansieringen af projektets fortsættelse på plads. Her vil vi afprøve konkrete ideer i praksis i en privat skov i tæt samarbejde med ejer og kommune. Vi håber at sætte projektet i gang i efteråret 2011.

Skovforeningen ser vigtige perspektiver i at professionalisere skovbrugets velfærdsydelse:

- Øget udbud og kvalitet af ydelserne.
- Styrket forretningsgrundlag for skovene.
- Mindre mulighed for politikerne for at konfiskere skovenes velfærdsværdier, fx adgang, for at dele gratis gaver ud til vælgerne.

Tilsigtet effekt:	Fysisk velvære	Mental velvære	Social velvære
Målgruppe:			
Patientgrupper (sygdomsbehandling)			
Risikogrupper (konkret forebyggelse)			
Almen befolkning (generel forebyggelse)			

Naturen kan gavne sundhed og trivsel på forskellige områder (fysisk, mentalt og socialt) og for forskellige befolkningsgrupper (patienter, risikogrupper og almen befolkning).

Skovforeningen søger at udvikle muligheder på hele denne palet i vores arbejde med natur og sundhed. Alt arbejdet er finansieret ved fondsbidrag.

HUSUDLEJNING

Aftale med Ejendomsforeningen Danmark

En del af Skovforeningens medlemmer lejer huse ud. Vi kan nu tilbyde endnu bedre rådgivning på området gennem en aftale med Ejendomsforeningen Danmark.

Aftalen betyder at:

- I grundlæggende spørgsmål rådgiver Skovforeningen selv vores medlemmer på om udlejning. I mere specialiserede spørgsmål kan medlemmerne få adgang til en juridisk hotline i Ejendomsforeningen Danmark. Her er juridisk ekspertise der giver gratis råd og vejledning om den private boliglejeret, erhvervslejeretten og ejerlejlighedsloven.
- Skovforeningens medlemmer får rabat ved køb af kurser, bøger, blanketter og andet hos Ejendomsforeningen.
- Ejendomsforeningen varetager medlemmernes politiske interesser om bolig- og erhvervslejelovgivning.
- Foreningerne holder kontakt på ledelsesniveau.

Vi glæder os til et nært samarbejde med Ejendomsforeningen og over at vi nu kan tilbyde medlemmerne meget kompetent rådgivning om lejelovgivningen.

Medlemmerne er altid velkomne til at kontakte Skovforeningen med behov for rådgivning på området.

Det virker at annoncere boliger gennem Skovforeningen

Vi tilbyder medlemmerne at annoncere udlejningsboliger på boligportalen lejebolig.dk med særlige fordele:

- Stor eksponering.
- Det er nemt.
- Det er hurtigt. Og udlejning sker normalt hurtigt.
- Annoncen holdes aktiv i 6 måneder.
- Rabatter på øget synligheden af annoncen.
- Annoncer får egen netadresse som vi også markedsfører på <http://naturbolig.lejebolig.dk>

Tilbagemeldingerne tyder på at annoncerne virker og fører til mange henvendelser.

MØDER OG EKSKURSIONER

Medlems- og skovkredsmøder

I 2010 afholdt Skovforeningen tre medlemsmøder med aktuelle politiske emner der påvirker skovbruget.

Møderne viste sig som et godt medlemstilbud og supplement til skovkredsmøderne.

Møderne skal styrke Skovforeningens dialog med og involvering af medlemmerne i det politiske arbejde. På møderne i november 2010 blev drøftet målsætning for PEFC-revisionen, Skovpolitisk Udvalg, brug af træ til energi samt Natura 2000- og vandplanerne.

Skovforeningens bestyrelse fik mange konstruktive forslag og synspunkter til de politiske prioriteringer.

Samlet tiltrak møderne mere end 100 deltagere som alle udtrykte tilfredshed med mødeindholdet. Dog efterlyste flere mere tid på møderne til at netværke mellem deltagerne.

Møderne har styrket Skovforeningens arbejde og prioritering af indsatsen efter medlemmernes ønsker.

Vi vil gentage sådanne politiske møder som supplement til skovkredsmøderne og dermed til foreningens samlede lokale medlemstilbud.

Der har i 2010-2011 været afholdt 7 traditionelle skovkredsmøder med ekskursioner til Overgård Gods ved Mariager Fjord, Merløsegaard på Midtsjælland og interiørproducenten Spekva i Vamdrup.

Skovforeningens ekskursion 20. maj 2010

Ekskursionen på Dønnerup, Vestsjælland, viste natur- og landskabspleje der øger naturværdierne uden at forringe træproduktionen: At skabe udsigt til en sø, at etablere egealleer langs skovveje og at genetablere et tidligere overdrev med spredte egetræer.

Dønnerup er PEFC-certificeret, og det gav også lejlighed til at drøfte hvordan den danske PEFCs skovstandard kan praktiseres.

Netværk for skovejende kommuner

Skovforeningens netværk for kommuner der ejer skov mødtes i 2010 i Vejle.

Dels for at drøfte hvordan Skovforeningen bør varetage de skovejende kommuners interesser i Skovpolitisk Udvalg. Dels for at se besøge et kommunalt landskabsprojekt til fremme af folkesundheden.

UDDANNELSER

Skovforeningen giver skovbrugsuddannelserne et eftersyn

Generalforsamlingen i 2010 opfordrede Skovforeningen til at vurdere skovbrugets uddannelser i forhold til erhvervets behov, da der udtryktes en frygt for, at uddannelsernes tømmer for viden om træproduktion. Vi finder det afgørende for erhvervets fremtid, at der er kvalificerede medarbejdere til rådighed. På generalforsamlingen den 25. maj 2011 fremlægger Skovforeningen sine konklusioner og sætter disse til debat.

Det er afgørende for skovbruget at have kvalificerede medarbejdere. Personer som kender skovens og erhvervets muligheder og kan udnytte dem bedst muligt. Og som kan udvikle nye muligheder og føre beslutninger ud i livet, uanset hvilke af skovens mange produkter det gælder.

Skovejerne investerer masser af penge og tid i deres skov. Men uden egnet personale bliver ressourcerne ikke udnyttet maksimalt og udbyttet bliver for lavt. Så får hverken ejerne eller samfundet udviklet værdifulde skove.

I øjeblikket går det fordi der gennem mange år har været uddannet masser af kvalificeret personale. Men der forsvinder konstant personer fra skovbruget, og dermed mistes værdifuld viden og erfaring.

Et udvalg under Skovforeningens bestyrelse har analyseret indholdet af Skov- og Landskabsingeniøruddannelsen og forstkandidatuddannelsen. Udvalget vil beskrive de vigtigste færdigheder for det private skovbrug og vurdere hvor godt uddannelserne afspejler de fremtidige arbejdspladers behov.

Sammen med Skov & Landskab har vi holdt en åben temadag om sagen i marts 2011.

Og tidsskriftet Skoven har skabt en debat i erhvervet om uddannelsernes indhold og de private arbejdsgivers ønsker.

Skovforeningens bestyrelse vil præsentere sine konklusioner på Skovforeningens generalforsamling 2011. Skov & Landskab vil samtidig fortælle hvordan uddannelsesinstitutionerne vil følge op på konklusionerne og forslagene.

VALLØ PRISEN 2010

Hans Hedegaard blev første modtager af Vallø Prisen.

Vallø Stift indstiftede i 2010 Vallø Prisen. Den første uddeling skete til Hans Maltha Hedegaard, Dansk Skovforening.

Med pristildelingen vil Stiftet påskønne den ypperlige indsats som Hans har ydet for privatskovbruget. I motivationen hedder det blandt andet:

"Valget af prismodtager er naturligt faldet på Hans Hedegaard, der med usædvanlig stor flid og dygtighed i kombination med en særlig politisk forståelse har ydet en helt uvurderlig indsats for det private skovbrug i Danmark.

Rigtig mange skovejere har tillige nydt godt af Hans Hedegaards beredvillige og fagligt kompetente rådgivning. Tillid, troværdighed og seriøsitet er begreber, man ikke kan komme uden om, når man tænker på og taler om prismodtageren."



INFORMATION

SKOVEN I SKOLEN



På skraldevejen her kan du se hvor lang tid affald tager om at blive nedbrudt i naturen. Illustration fra aktiviteten "Saml skrald" på www.skoven-i-skolen.dk. Tegning: Eva Wulff.

Skovens skrald

Sammen med Hold Danmark Rent og Naturstyrelsen har Skoven i Skolen gennemført en kampagne om affald i naturen og udarbejdet en række materialer for skolerne:

- 12 årstidsrelevante aktiviteter, 4 undervisningsforløb og 4 leksikonartikler om affald og nedbrydning i naturen. Alt ligger frit tilgængeligt på www.skoven-i-skolen.dk.
- Børnehæftet "Skovens skrald og affald", udgivet i forbindelse med Skovens Dag 2010.
- Plakaten "Tag skraldet – med dig hjem", udgivet i forbindelse med Skovens Dag 2010.

Relancering af Børn og Træer

Forlaget Alinea relancerer med 30 % rabat naturteknik-bøgerne Børn og Træer. De blev skrevet af Skoven i Skolen 2005-2007. Naturstyrelsen giver et træ til hvert barn som følger systemet.

Med systemet planter børn et træ i 1. klasse og følger det frem til 6. klasse med udeundervisning i skoven 3-4 gange om året. Derved kommer børnene igennem de vigtigste temaer om skov.

Udvikling og udbredelse af udeskole

Fra 2008 til 2012 gennemfører Skoven i Skolen projektet "Udvikling og udbredelse af udeskole i Danmark" (UUUD).

Omkring 300 ud af Danmarks 2000 skoler arbejder med udeskole. Det vil sige at de regelmæssigt flytter en del af den faglige undervisning ud i naturen og kulturen nær skolen.

UUUD indsamler og udvikler ideer og undervisningsforløb, kvalificerer dem og udgiver dem på www.skoven-i-skolen.dk og www.udeskole.dk. Det

sker i tæt samarbejde med skolens lærere, skoler, seminarier og naturvejledere

Projektet er finansieret af private og offentlige fondsmidler.

I august 2010 afholdt Skoven i Skolen sammen med VIA University College konferencen "Udeskole, faglighed og læring" på Vingsted Historiske Værksted ved Vejle. 90 mennesker deltog i to dage.

Konferencen blev åbnet af miljøminister Karen Ellemann som selv er uddannet lærer og talte varmt for udeskole.

Skoven i Skolen



Hovedaktivitet

Skoven i Skolen giver materialer og ideer til skolerne så de kan flytte undervisningen ud i skoven – i alle fag og på alle klassetrin.

Skoven-i-skolen.dk

På www.skoven-i-skolen.dk ligger mange hundrede faglige undervisningsforløb, leksikonartikler, skovaktiviteter, opskrifter på skovmad, snitteideer, fotos, nyheder, boganmeldelser, kontakter til skoler, naturvejledere, skove og trævirksomheder samt en naturkalender med daglige fakta fra naturen og et årstidshjul der måned for måned viser hvad der sker i skovbruget og i skovens natur og jagt.

Siden har 30-45.000 unikke besøgende om måneden, og tallet vokser.

Nyhedsbrev

Hver 14. dag sendes et gratis nyhedsbrev med årtidsaktuelle ideer til undervisning og andre aktiviteter i skoven. Der er 6700 abonnenter, herunder næsten alle danske skoler.

Formål og målgrupper

Formålet er at øge befolkningens viden om skov og træ. Målgrupperne er elever i grundskolen (delvis også i gymnasiet), lærere og lærerstuderende.

Pædagogisk tendens

Skoven i Skolen står centralt i en stærk tendens i danske skolars pædagogik: Mere undervisning flyttes udendørs.

Finansiering

Skoven i Skolen finansieres af offentlige og private fonde samt af indtægter fra afholdelse af kurser for lærere.

Historie

Skoven i Skolen er stiftet i 1999 af Skovforeningen, Friluftsrådet, Skov- og Naturstyrelsen, Undervisningsministeriet og Træ Er Miljø. Nu samarbejdes også med mange yderligere parter.

Skovforeningens rolle

Det meste af arbejdet udføres af Skovforeningen hvor projektets sekretariat ligger.

TRÆ ER MILJØ

Træbranchens informations samarbejde har udgivet folderen *Træ Er Genialt* til spredning i meget store oplag. Blandt andet til det formål søges nu finansiering via virksomhedssponsorater

Folderen "Træ Er Genialt"



Træ Er Miljø har udgivet folderen for at forklare hvorfor træ er verdens mest miljøvenlige råstof og hvilke andre store fordele træ giver. Folderen kan læses af alle over 12 år.

Træ Er Miljø søger midler til at trykke og distribuere den i meget store oplag.

Træ Er Miljø's baggrund

Træ Er Miljø informerer den almindelige forbruger om træets mange muligheder så flere vælger produkter af træ. Samtidig tilbagevises misforståelser der giver træ et dårligt ry.

Træ Er Miljø driver træportalen www.trae.dk. Det er Danmarks mest besøgte hjemmeside om træ med over 2000 artikelvisninger om dagen.

Træ Er Miljø blev stiftet i 1995 af syv organisationer fra hele trækæden (skovejere, savværker, træindustrier, fagforening, træhandel og detailhandel) samt to styrelser.

Skovforeningen deltager aktivt på konsulentbasis i Træ Er Miljø's ledelse og udvikling på internettet.

Sponsorater for virksomheder

Virksomheder kan nu blive Træambassadør for Træ Er Miljø. Et sponsorat på kr. 5.000 om året giver disse muligheder:

- Virksomheden kan bruge Træ Er Miljø's logo med ordene "Vi støtter" på sin hjemmeside, i mails, på brevpapir og i trykt materiale.
- Virksomheden bliver nævnt på www.trae.dk som Træambassadør med link til egen hjemmeside.
- Virksomheden modtager Træ Er Miljø's materialer (foldere, frøposer, klæbemærker mm.) som kan deles ud til kunder, leverandører og ansatte.
- Virksomheden informeres løbende om Træ Er Miljø's aktiviteter.



Brugerundersøgelse på www.trae.dk

En brugerundersøgelse har vist at det især er mænd med særlig interesse for eller arbejde med træ der besøger træportalen www.trae.dk.

Træ Er Miljø vil nu sætte en udvikling i gang så også folk uden særlig tilknytning til træ vil interesse sig for siden og blive klogere på træ.

For eksempel er kvinder og børn vigtige målgrupper hvis træprodukter skal være et naturligt valg for forbrugerne nu og i fremtiden.

Gratis nyhedsbrev om træ

Bestil Træ Er Miljø's gratis nyhedsbrev på www.trae.dk og få masser at vide om træ 15 gange om året.

BÆREDYGTIG JAGT

Informationsarbejdet om jagt fortsætter



Bæredygtig Jagt er et samarbejde mellem Skovforeningen, Jægerforbundet og Tolvmandssektionen om at informere bredt om jagt, vildt- og naturpleje.

Arbejdet har allerede givet gode resultater, og Skovforeningen ønsker at det fortsætter de næste 3 år. Blandt andet for at dokumentere de gode virkninger af udsætninger for dyr og planter.

Dyreetsk Råd kritiserede i 2010 den hundredårige tradition med at opdrætte og udsætte fugle til jagt.

Derfor kontaktede Bæredygtig Jagt ministre og folketingspolitikere. Vi gav dokumentation og gode argumenter for at Vildtforvaltningsrådets forlig fra 2006 og lovgivningen om biotopplaner sikrer både stram regulering af udsætninger og mere natur med varieret flora og fauna.

Trods kraftig medieomtale af den jagtkritiske rapport fastholdt justitsminister Lars Barfoed den politiske aftale på området som bygger på Vildtforvaltningsrådets forlig frem til 2017.

Bæredygtig Jagt har generelt skabt masser af positiv omtale i de trykte medier og i tv om jagt og den natur som skyldes lodsejernes og jægerens indsats.

Arbejdet skulle gerne fortsætte. I 2011 planlægges aktiviteter og finansiering for de næste 3 år.

Fra i år er resultaterne af de allerede ca. 250 biotopplaner synlige i landskabet. Bæredygtig Jagt ønsker at dokumentere virkningen for dyr og planter. Dokumentation bliver afgørende når Vildtforvaltningsrådet i 2013 skal midtvejsevaluere udsætningsforliget.

Skovforeningen bakker op om det vigtige samarbejde for at fremme forståelsen for jagt i befolkningen, og vi lægger sekretariat til. Se mere på www.baeredygtigjagt.dk.



TIDSSKRIFTER

Skoven og Skoven-Nyt

Skoven vil fortsat være centrum for den faglige debat og videndeling i dansk skovbrug.

I det seneste år har Skoven bragt artikler fra hele det skovbrugsfaglige felt: Træproduktion, driftsteknik, jagt, naturpleje, dyre- og planteliv, skader på skov og henkastet affald.

Der har været en livlig debat om certificering. Dels om formålet, dels om PEFCs danske skovstandard. Og der har været interviews med ejere af mindre skove i samarbejde med Skovdyrkerforeningerne.

Skoven udkommer 11 gange årligt, og abonnenterne modtager også Skoven-Nyt 22 gange årligt med de mest aktuelle annoncer og informationer.

Skovbrugets Indkøbsguide

Hvert efterår udkommer Skovbrugets Indkøbsguide med en oversigt over alle leverandører til skovbruget.

Optagelse med basisoplysninger er gratis. En del-firmaer vælger også at blive optaget i den elektroniske udgave, www.skovguiden.dk, mod en lille betaling.



Dansk Skovbrugs Tidsskrift lukker

DST (Dansk Skovbrugs Tidsskrift) udkom i 2010 med et hæfte om skovhistorie i de fem nordiske lande.

Det blev det sidste hæfte i DSTs historie.

DST har gennem mange år haft stadig færre abonnenter, og tallet nærmede sig 300. Årsagen er at færre uddannes og beskæftiges i skovbruget. Samtidig er det blevet sværere at skaffe artikler til bladet. Derfor blev det i 2010 besluttet at lukke bladet.

Driften af DST har været tilrettelagt så bladet ikke belastede Skovforeningens regnskab, og ved tidsskriftets ophør var der en kassebeholdning på godt 100.000 kr. Disse midler vil blive anvendt til udgivelse af håndbøger eller lærebøger af væsentlig betydning for skovbruget og undervisning.

DSTs historie går tilbage til Dansk Skovforenings Tidsskrift som begyndte i 1916. Det blev i mange år udgivet en gang om måneden, og efter grundlæggelsen af Skoven i 1969 blev DST udgivet 4 gange om året med længere faglige artikler. I 1988 blev DST nedlagt som medlemstidsskrift og fortsatte herefter i endnu 22 år som Dansk Skovbrugs Tidsskrift udelukkende baseret på abonnenter og tilskud fra fonde.

SKOVENS DAG

Naturstyrelsen beskærer hjælp til lokal markedsføring

50 skove afholder Skovens Dag søndag den 8. maj 2011. Temaet er "Skoven i øjenhøjde".

Skovforeningen koordinerer og inspirerer til Skovens Dag i samarbejde med Naturstyrelsen.

Naturstyrelsen betaler den fælles markedsføring og sparer i år plakaten væk som arrangører bruger til lokal markedsføring af arrangementerne. Og Styrelsen udgiver et hæfte for voksne i stedet for børn på dagen.

Vi er kede af Styrelsens beslutning om reduceret hjælp til den lokale markedsføring, og vi håber at besøgstallet ude i skovene ikke rammes for voldsomt.

Læs erfaringerne fra dagen i Skoven 6-7/2011.

INTERNETTET

Din hjemmeside kan laves af Skovforeningen

En god hjemmeside øger skoves indtjening.

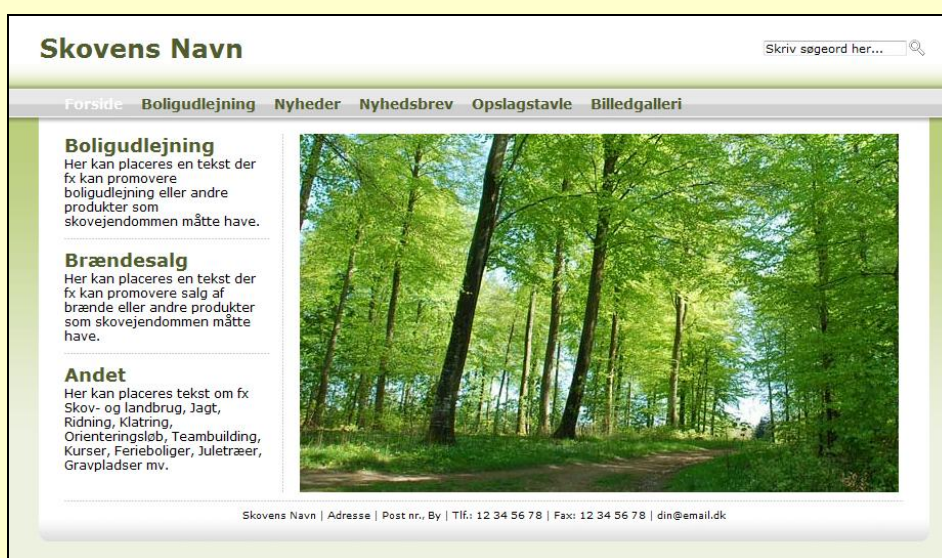
Skovforeningen tilbyder medlemmerne professionelle og fremtidssikrede hjemmesider.

- Det er nemt selv at tilføje og redigere tekster.
- Det er nemt selv at tilføje billeder på hjemmesiden.

- Hjemmesiden dækker de fleste behov som mindre virksomheder har, fx et nyhedsmodul, nyhedsbrev via email og meget, meget mere.

Prisen er så lav som niveauet for et avisabonnement.

Vi kan også skræddersy hjemmesider hvor design, brugervenlighed og teknologi spiller tæt sammen med skovens profil og forretningsgrundlag. Selv om skræddersyede sider er højt udviklede, er de nemme selv at redigere og vedligeholde efter overdragelsen.



*Eksempel på en skovhjemmeside. Billig, god og hurtig:
15 minutter efter bestilling kan man begynde at lægge egne tekster og billeder ind.*

Nyt ansigt til Skovforeningens hjemmeside

I december 2010 fik Skovforeningens hjemmeside nyt design, ny struktur og nye funktioner.

www.skovforeningen.dk er en vigtig brik i Skovforeningens kommunikation med omverden. Hjemmesiden er nu blevet mere tidssvarende og brugervenlig:

- Artikler er nu placeret under menupunkter med mere præcise navne og er lettere at finde frem til.

- Søgefunktionen er blevet klogere: Man kan vælge om man vil søge i både artikler og nyheder eller kun i det ene eller det andet.
- Det er blevet nemmere at dele artikler og nyheder på sociale medier som Facebook og Twitter. Det gøres ved hjælp af "del knappen" som findes på alle artikel- og nyhedssider.

Skovforeningens nyheder kan nu også læses via RSS-feed: I stedet for at gå ind på Skovforeningens hjemmeside for at læse de seneste nyheder, kan man lade en RSS-reader hente nyhederne så snart de publiceres.

DANSK SKOVFORENING

FORENINGENS ØKONOMI

Skovforeningens indtægter

Skovforeningens indtægter var i 2010:

- Kontingent fra skovejende medlemmer 3,8 mio.
- Andre kontingenter 0,6 mio.
- Konsulentydelse 2,5 mio.
- Tidsskrifter (annoncer + abonnenter) 2,0 mio.
- Husudlejning mm. 1,7 mio.
- Renter og udbytter 0,9 mio.

I alt 11,5 mio.

Medlemsstatus 2011

Pr. 14. april 2011 havde Skovforeningen 527 danske skovejende medlemmer med et samlet skovareal på 142.778 ha.

Det er en nettotilgang på 3 ejendomme i løbet af det seneste år, og en stigning på 207 ha i medlemmernes samlede skovareal

Desuden er indmeldt 20.354 ha ubevokset natur.

Hvervning af nye medlemmer

Skovforeningens politiske arbejde for skovejere betales af kontingenterne. Dette arbejde er underfinansieret, og Skovforeningen behøver flere medlemmer for at kunne fastholde det politiske og faglige arbejde.

I 2009 begyndte Skovforeningen telefonhvervning af skovejere, og vi har mødt så tilpas stor interesse at vi har fortsat i 2010 og 2011.

Det er vigtigt at medlemmerne fortæller andre skovejere om nødvendigheden af en indmeldelse. Det skal sikre arbejdet for skovejernes retsstilling, politiske interesser og indtjeningsmuligheder.

Kontingentet til Skovforeningen er fradragsberettiget og billigt i forhold til de værdier der er på spil - og i forhold til hvad danskere typisk betaler for at deres politiske interesser og løn- og pensionsforhold bliver varetaget.

Ring til Skovforeningen og tal om mulighederne for at hverve skovejere i lokalområdet.

DSHWOOD UDVIDER TIL FLERE MARKEDER

Skovforeningens handelsselskab DSHwood A/S har haft et godt 2010.

Med udgangspunkt i en ny 3-årig strategi fortsætter selskabet sin internationalisering for at stabilisere indtjeningen og nedbringe markedsfølsomme risici.

Siden Skovforeningens handelsaktiviteter blev udskilt i et datterselskab i 2000, er selskabet vokset både geografisk og i størrelse.

DSHwood køber træ fra danske skove på sikre vilkår og til attraktive priser. Samtidig køber selskabet træ i flere nabolande for at styrke forretningen og sikre de store udenlandske kunder et mere varieret udbud af råvarer end træet fra danske skove muliggør.

DSHwood er i dag en international træhandelskoncern med datterselskaber i Tyskland, Indien og Skotland. Navnlig salgsorganisationen er blevet styrket i de seneste år for at sikre afsætningskanaler på de vigtige vækstmarkeder i Fjernøsten.

DSHwoods store danske og internationale kundekreds sikrer leverandørerne de bedst mulige priser.

Godt resultat i 2010

Efter et par år med mindre tilfredsstillende driftsresultater leverede DSHwood i 2010 et meget positivt økonomisk resultat på 8,8 millioner kr. efter skat.

Resultatet er muliggjort af en stabil forretning med dansk skovbrug og en særdeles positiv udvikling i de udenlandske forretninger. De udgør nu en solid platform for selskabets fremtidige indtjening.

Strategi

Selskabets nye ledelse har i foråret 2010 præsenteret en 3-årig strategi som grundlag for en drøftelse med Skovforeningen af selskabets fremtidige udvikling og finansiering.

Strategien vil fortsat styrke aktiviteterne i Danmark og internationalisere handelsaktiviteterne med organisk vækst og tilstedeværelse på nye markeder.

Skovforeningen ejer DSHwood 100 %. Ejerskabet hos danske skovejere vurderes som et aktiv i selskabets internationale forretningsmæssige ekspansion. Ekspansionen skal ske parallelt med en konsolidering af selskabet og en stabilisering af indtjeningen.



