

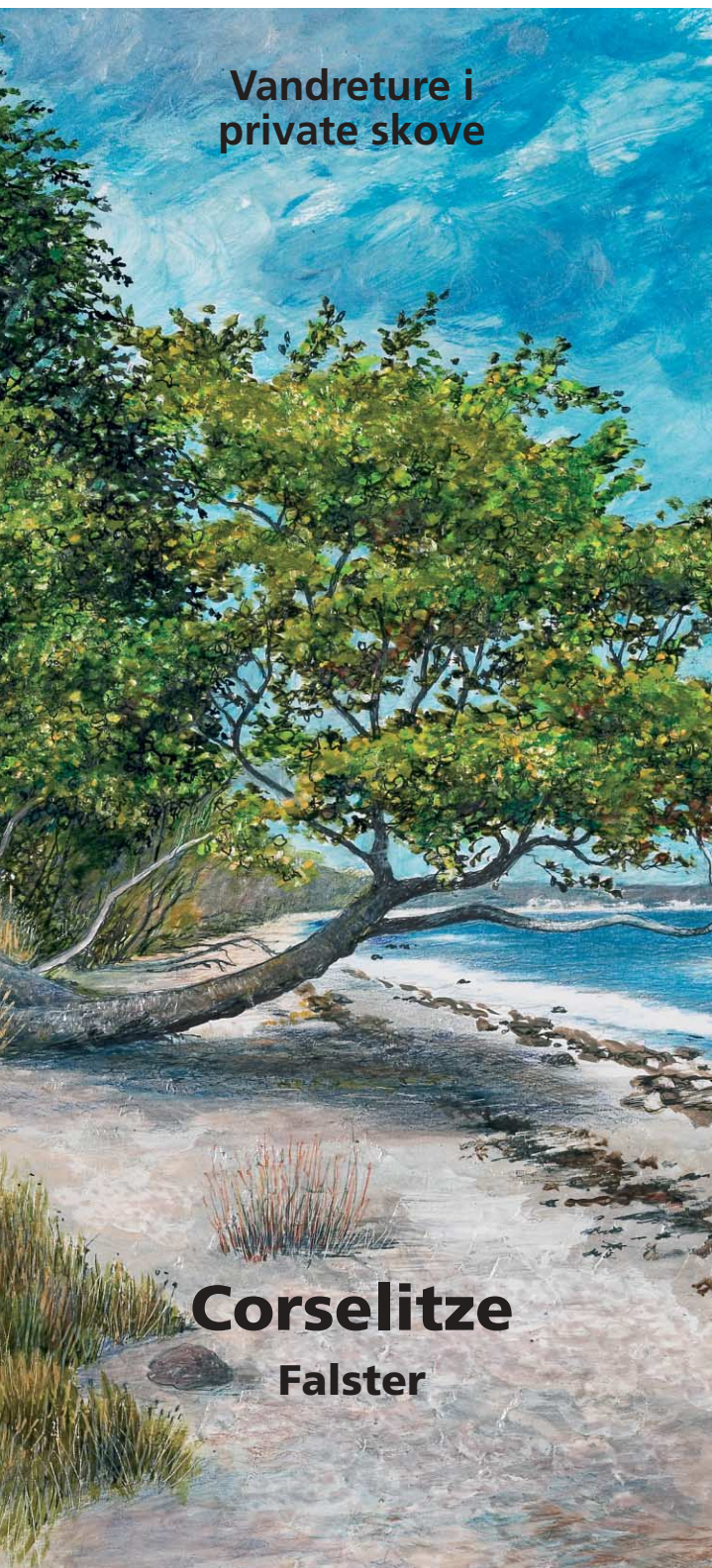
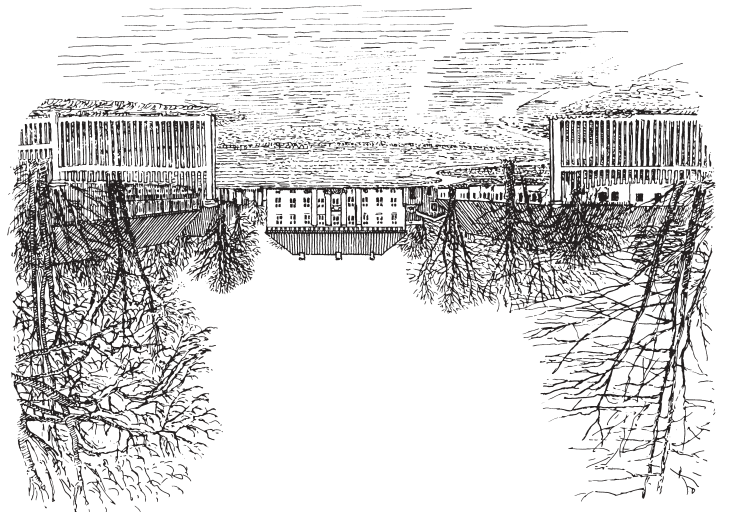
Han døde i 1792, 67 år gammel, og testamenterede alle sine besiddelser til en velgørende institution: "Det Classenske Fideicommiss", stiftet for hvert år midler til almennyttige formål. De kan læse mere om godset, dets historie og Corselitze skovdistrikt på hjemmesiden, www.corselitze.dk

Classen havde tjent en stor formue på en række virksomheder i Frederiksværk. Kanonstøberiet og krudtværket havde alle leverancer til Landetaten, og der var vandmølle, teglværk, vognfabrik, vokslystøberi, guldsmedeværksted og meget andet i byen.

Classen udfoldede stor aktivitet med landbrug, kvægavl, skovbrug mv. Han ombyggede i 1777 hovedbygningen til et "falstersk Bernstorff", anlagde de brede, særprægede alléer, der førte ind til hovedbygningen, og opførte nye avlsbygninger. I 1786 opførtes Generallens Lysthus ved Tromnæs.

Corselitze overtog af generalmajor Joh. Fr. Classen. Kronen besluttede at sælge alt ryttergods på Falster, og i 1768 blev pantsat, og skulle fra 1718 blot levere hø og græsning til rytterhøsten. Godset forfaldt – ikke mindst under svenskekrigene – det var omfattet i Kong Valdemars jordebog og kongsgård. I 1354 overgik Navnet Corselitze er af vendisk oprindelse. Hovedgården Corselitze

CORSELITZE

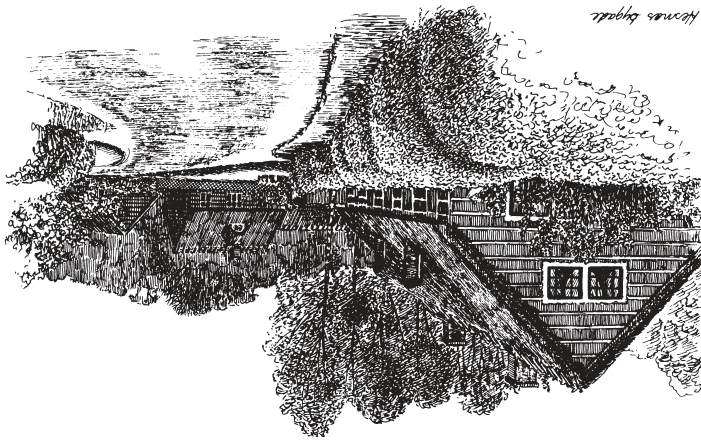


Vandreture i private skove

Corselitze Falster

Falsters østligste punkt. Herfra kan man lave en afstikker til en skanse som er anlagt i 1808 og hvor der er en flot udsigt til Møn lige nord for fyret.

3. Hestehoved Fyr



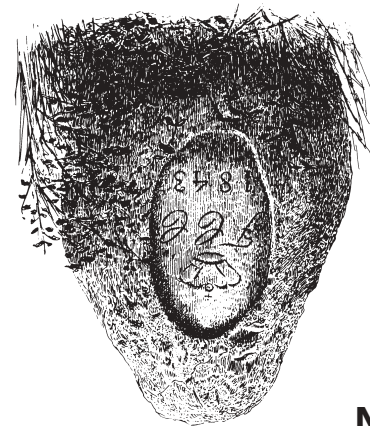
Denne skov er den nordlige og mest massive del af det 1750 ha store skovdistrikt, der strækker sig i en bue på næsten 20 km langs Østersøkysten fra Sønder-Alslev i syd til Næsgaard i nord.

2. Østerskoven

Turen følger den gamle bygade. Bemærk husene med rør på såvel mod den ofte stærke østenvind. De fleste af de ældre huse er opført umiddelbart efter stormfloden i 1872, hvor orkan og højvande delvist ødelagde det gamle fiskerleje.

1. Hesnæs

Gul tur (5 og 6 km - 1½ og 1½ time)



Turen er henlagt til kysten nord for Hesnæs, hvor man går ovenfor klinten med vid udsigt over Hesnæs Vig og Østersøen. Færdsel langs kystskrænterne skal ske med forsigtighed, da nedstyrtning på grund af erosion kan være risiko for afkortes ved at gå ind i skoven.

STUBESHAGTUREN

landet – til sammenligning fældes der normalt 2 mio. m³ træ i hele landet på et år.

Corselitze skovdistrikt var et af de hårdt ramte områder – i løbet af godt 2 timer væltede ca. 100.000 m³ træ, fortrinsvis store træer af bøg og eg, men også yngre grantræer. Stormfaldet i 1967 svarede til mere end ti års normalhugst i skoven. Ved det sidste store stormfald i 1999 havde skovdistriktet kun mindre og spredte fald.

POMLETUREN

På udturen går man på stranden neden for klinten til Pomle. På tilbageturen kan man gå oven for stranden (kort tur), eller gå ind i Bonnet Skov. Færdsel langs kystskrænterne skal ske med forsigtighed, da der kan være risiko for nedstyrtning på grund af erosion fra skrænterne.

I skoven er der gode muligheder for at betragte skovens dyreliv: gå derfor stille, og betragt rådyrene på skovengen, eller de mange fugle, såvel småfugle som fasaner og rovfugle.

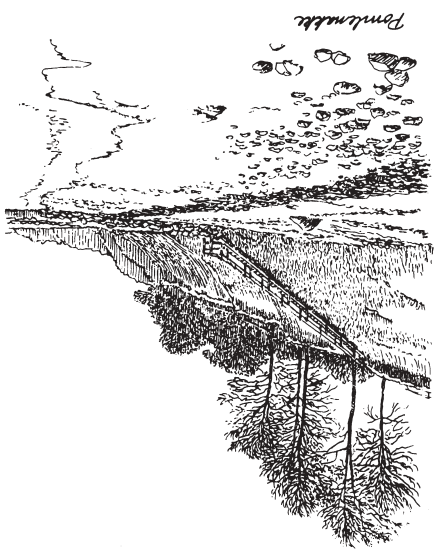
RØD TUR (5 og 4 km - ½ og 1 time)

9. Pomle Nakke

Gennem generationer har "Pomle Nakke" været et yndet udflugtssted for egnens befolkning, hvor der er let adgang til Østersøen – sidst på eftermiddagen forsvinder solen dog fra denne østvendte sandstrand. Pomle Nakke traktørsted er åbent fra omkring 1. maj til omkring 1. september.

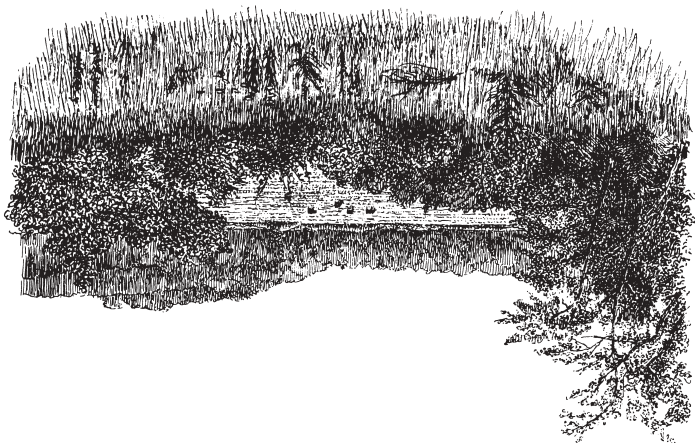
10. Skoveng

Typisk for skovdistriktet er de mange skovenge som tidligere har været rørmoser.



Ønsker man at se sådanne gravhøje i endnu større omfang og med instruktive forklaringer, skal man køre til Halskov Vænge som blev overtaget af staten i 1974. Denne skov ligger syd for vejen fra den gamle skovridergård "Herslæbslund" til Horbelev (se oversigtskortet). Skilte viser adgangsvejen.

På turen passerer to langdysser, hvor ikke mindst Ørnehøj (4 b) er værd at omtale. Denne høj er en af de ca. 400 høje fra yngre stenalder og bronzealder, som findes på Corselitze. Ørnehøj er 30 meter lang og 12 meter bred. Den midterste af de stående randsten har på F.C.C. og årstallet 1843 under en krone. Dette markerer, at Frederik VIII som kronprins har udgravet højen.



ENGTUREN

Turen går rundt om Hesnæs Eng som udgør et åbent område i den sluttede skov. Efter perioder med meget nedbør kan det være vanskeligt at færdes ved Hesnæs Bæk.

BLÅ TUR (5 km - 1½ time)

5. Skolesti

Fra parkeringspladsen går turen nordpå langs bygaden, og man drejer til venstre umiddelbart ved skovgrænsen. Turen følger en del af vejen den gamle skolesti fra Hesnæs til Moseby; stien har været brugt op til midten af 1900-tallet.



6. Hesnæs Eng

Hesnæs Eng er et afvandet område på ca. 50 ha. Især på engens nordside findes spredte forhøjninger – affaldsdynger – fra stenalderen, hvor engen formentlig var en vig med gode fiskemuligheder.

7. Skovdige

Ruten går her langs det rette skovdige. De rette linjer som adskiller skov og ager er et kendetegn for de skove, som blev indfredet i 1796, og ses tydeligt langs hele vestkanten af Corselitze skovdistrikt.

8. Rester af stormfald

Stien går gennem en ung bøgeskov hvor man endnu kan ane rod-kagerne fra de store bøge som væltede i stormen den 17. oktober 1967. Denne storm væltede 2,3 mio. m³ træ i den sydlige del af

