

ÅRET 2002-2003

De private skove taber tilsammen 1 million kr om dagen og har gjort det i flere år. I dét lys synes skovenes andre problemer små.

En stor del af Skovforeningens arbejde er derfor at forbedre skovenes økonomiske muligheder. Vores vigtigste aktiviteter til det formål er:

Politisk:

- At forklare politikerne den alarmerende situation at dansk skovbrug ikke er bæredygtigt.
- At holde tæt dialog med andre organisationer for at forklare at heller ikke natur- eller friluftshensyn kan imødekommes når skovbruget er handlingslammet af økonomiske problemer.
- At søge at få skatterne på skov reduceret (side 5).
- At søge at udvide mulighederne i skovloven for nye indtægter og besparelser (side 6).
- At søge at sikre den fortsatte afsætning af energitræ (side 9).

Fagligt:

- At give individuel rådgivning, i år specielt om klager over den offentlige vurdering (side 12).
- At hjælpe skovbruget til at udvikle nye indtægter (side 13).

Information:

- At søge presseomtale af skovbrugets krise og af konsekvenserne for skovene (side 15).
- At deltage i markedsføring af træ som råstof (side 16).

Træmarkedet :

- At give skovbruget den bedst mulige information om træmarkedet (side 18ff).

Herudover arbejder vi med en lang række sager der ikke umiddelbart handler om økonomi, men om skovbrugets handlefrihed, faglige udvikling og om omverdenens forståelse af skovenes vilkår.

Indadtil arbejder vi løbende med Skovforeningens strategi. Det er vigtigere end nogensinde at Skovforeningen bruger sine sparsomme ressourcer med det størst mulige udbytte. En væsentlig del af strategiarbejdet er derfor at lægge rammerne for det tættest og bedst mulige samarbejde med de øvrige lodsejerorganisationer.

Vi ønsker at medlemskontingentet til Skovforeningen skal være den bedste investering skovejerne overhovedet kan foretage.

Denne årsberetning viser hvordan det kommer til udtryk i cirka 50 af vore vigtigste sager.

Lars Wilhjelm
DANSK SKOVFORENING

INDHOLD

POLITIK	4
SKAT PÅ SKOV	5
Ejendomsskat	5
Ejendomsvurdering	5
Ejendomsavanceskat	5
Boafgiftsskat	5
Merhugstfradraget	5
SKOVLOV, LANDBRUGSLOV OG FINANSLOV	6
Ny skovlov stadig på vej	6
Finansloven er skæv	6
Fredsskove bør fritages fra landbrugspligt	6
NATUR	7
Nationalparker måske på vej	7
Adgangsdebatten	7
Fredninger og ny naturbeskyttelseslov	8
JAGT	8
Mere kronvildt i Danmark	8
Besværlige regler for nedlagt vildt	8
TRÆ TIL ENERGI	9
Biomassehandlingsplanen står endnu	9
Afbrænding af papir på vej ?	9
Den amerikanske flis	9
EU	10
EU får flere skove, men har stadig ingen politik for dem	10
EU-støtte til landområder – og skove?	10
Udvidet overvågning af skovene i EU	10
SKOVBRUG	11
HJÆLP TIL MEDLEMMER	12
Mange klager over den offentlige vurdering 2002	12
Stormforsikring	12
Fredningssager	12
PEFC-CERTIFICERING	12
PEFC i Danmark	12
PEFC bliver globalt	12
NYE INDTÆGTER	13
Opbakning fra Regeringen	13
Grundvandssikring	13
Merværdi for udlejningshuse	13
Ridning	13

INFORMATION.....	14
PRESSE.....	15
SKOVFORENINGEN.DK.....	15
PROJEKTER	16
Skoven i Skolen	16
Træ Er Miljø	16
Skovens Dag.....	16
Naturvejledning.....	16
PUBLIKATIONER	17
Emma og Ræven 4	17
Vandretursfoldere	17
Indkøbsguide	17
TIDSSKRIFTERNE	17
Skoven og Skoven-Nyt	17
DST (Dansk Skovbrugs Tidsskrift).....	17
TRÆMARKEDET	18
MARKEDET FOR LØVTRÆ.....	19
Danmark	19
Udlandet.....	20
MARKEDET FOR NÅLETRÆ.....	20
Danmark	20
Udlandet.....	21
DANSK SKOVFORENING	22
SKOVFORENINGENS INDTÆGTER	23
Medlemmer	23
SKOVFORENINGENS ORGANISERING	24
Handelsudvalget og skovkredsene.....	24
Eksterne råd og udvalg.....	24
Samarbejde med jordbrugets øvrige organisationer	24

POLITIK

De overordnede mål for Skovforeningens politiske arbejde er:

- at sikre skovbruget bæredygtige økonomiske rammebetingelser. I flere år har dansk skovbrug ikke været økonomisk bæredygtigt.
- at sikre skovbrugets handlefrihed og at sikre ansvaret for skovens drift hos skovejeren. I årtier har stadig flere og ofte modsatrettede interesser udenfor skovbruget søgt indflydelse også på de private skoves drift.

SKAT PÅ SKOV

Dansk skovbrug er ikke bæredygtigt:

Underskuddet er enormt, og alligevel udpiner samfundet skovene økonomisk – til skade for naturen og for skovbrugets konkurrenceevne overfor vore nabolande.

Skovforeningens højeste prioritet i det politiske arbejde er at få lempet beskattningen af skov.

Skovforeningen har haft mange møder med ministre, folketingspolitikere, myndigheder og organisationer. Generelt har vi fundet stor forståelse for skovenes vanskelige situation. Tilbage står at finde enighed om løsningerne.

Vi koncentrerer indsatsen på disse områder:

Ejendomsskat

En fuldstændig og permanent fjernelse af ejendomsskatten er fortsat Skovforeningens højest prioriterede mål. Ejendomsbeskatningen er en særlig og urimelig belastning:

- beskattningen er uafhængig af indkomsten på ejendommen
- fradragsretten er illusorisk når skovdriften ikke giver overskud.

Skovforeningen har opnået nogen politisk forståelse for vore argumenter og dokumentation.

Det Radikale Venstre foreslår nu en hjælp til skovejere på ejendomsskatteområdet til gengæld for en ydelse fra skovbruget på naturområdet.

Det er endnu uklart hvordan dette forslag ender. Skovforeningen er i konstruktiv dialog med politikere og organisationer om sagen. Vi accepterer ikke en løsning hvor skovbruget skal levere så meget natur at der intet er vundet økonomisk.

Hvis ejendomsskatten på skov ikke fjernes fuldstændigt, søger Skovforeningen forbedringer i grundlaget for beregning af den.

Vi ønsker en beregning der ikke er afhængig af ejendomsvurderingen.

Og vi ønsker at skemaet til indberetning af drifts- og aldersklasser laves helt om. Skovene har ikke længere administration til at opdatere de informationer der bedes om, og de traditionelle tabeller for kapitalværdier egner sig dårligt til fx naturnært skovbrug. Ofte lægger vurderingsmyndighederne et arbitrært beløb oven i de beregnede tal.

Ejendomsvurdering

Grundværdien fastsættes som en del af den offentlige vurdering og danner grundlag for ejendomsbeskatningen. Vurderingen skal svare til ejendommens handelsværdi.

Men de få skove som handles, opnår priser der slet ikke hænger sammen med indtjeningspotentialet. Det rammer hele skovbruget at disse priser afspejles i vurderingen af alle skove.

Skovforeningen har haft mange møder med Skatteministeriet og Told- og Skattestyrelsen for at synliggøre disse klare urimeligheder som også har givet anledning til masser af klagesager (se side 12). Resultatet af møderne kan blandt andet aflæses i det gode resultat af de mange klager.

Ejendomsavanceskat

Ejendomsavancebeskatningen udhuler friværdien i ejendommene. Efter få salg eller generationsskifter kan ejeren blive insolvent på grund af den indefrosne skat.

Skovforeningen vil have problemet løst.

Boafgiftsskat

I 1995 erkendte politikerne at boafgiftsbeskatningen var en urimelig belastning særligt for skovene. Derfor blev den lempet. Men lempelsen er nu næsten væk på grund af de stærkt stigende ejendomsvurderinger.

Skovforeningen vil have problemet løst.

Merhugstfradraget

Skovforeningen arbejder stadig for at få merhugstfradraget lovfæstet. Fradraget forhindrer en høj marginalskat på indkomster efter stormfald.

Skatteministeriet har hidtil bidt sig fast i Ligningsrådets ophævelse af fradraget ved fremtidige stormfald – på trods af andre ministres og mange politikeres støtte til fradraget.

Skatteministeriet blander fradraget sammen med den nye stormfaldsordning, selv om de to ordninger har vidt forskellige formål og virkemidler.

Skovforeningen lægger fortsat store kræfter i at redde merhugstfradraget, blandt andet med forslag til modernisering af ordningen.

SKOVLOV, LANDBRUGSLOV OG FINANSLOV

Ny skovlov stadig på vej

Regeringens forslag til ny skovlov fremsættes i efteråret 2003. Forslaget er blevet forsinket af usikkerhed om habitatområder og byggeri.

Skovforeningen har stadig et stort politisk arbejde med den kommende skovlov foran sig.

En ny skovlov har været på vej siden begyndelsen af 2002. Skovrådet har hidtil været enig om sigtet: Mere frihed for ejeren og for naturen i skoven.

Skovforeningen har efter et stort benarbejde fundet god forståelse for vore synspunkter hos alle de involverede organisationer.

Men nu er der to problemer:

Habitatskov

EF-habitatdirektivet fra 1992 stiller krav til medlemslandenes beskyttelse af plantearter, dyrearter og naturtyper i fx skov. Nu viser domme i EF-domstolen at kravene kan føre til:

- restriktioner i gældende lovlig aktivitet
- restriktioner også uden for habitatområder
- uomtvistelige bindende virkninger svarende til fx naturbeskyttelseslovens §3

Derfor skal Skov- og Naturstyrelsen nu sikre at skovloven (og naturbeskyttelsesloven) kommer til at leve op til direktivet. Der skal findes minimumsregler for beskyttelsen, og der skal findes modeller for aftaler om endnu bedre beskyttelse.

Skovforeningen arbejder fortsat for at Danmarks forpligtelser så vidt muligt opfyldes ved frivillige aftaler mellem ejere og myndigheder. Også konkretisering af områderne og af beskyttelsen bør ske i et tæt samarbejde med ejerne.

Det kan blive dyrt for samfundet at sikre habitatskove. Politikere og myndigheder har lovet kompensation for tab af ejendoms- og brugsret. Skovforeningen vil holde fast på disse tilsagn.

Byggeri

Gennem 2002 var Skovrådet enige om at lempe skovlovens meget restriktive byggeforbud.

Det er logisk at åbne for fx hytter og skovbørnehaver, sådan som der er efterspørgsel på. Men nu har Danmarks Naturfredningsforening skiftet mening og er imod ideen.

Skovforeningen søger stadig at overbevise alle parter om at der findes en fornuftig og kontrolleret

balance mellem hensynene – uden at skovene bliver skændet.

Sagen er dog så følelsesladet at vi ikke tør garantere at gode argumenter er nok til at bære den gode sag igennem.

Finansloven er skæv

Skovforeningen foreslog i 2002 at statens støtte til skovrejsning stilles i bero indtil videre. Finanslovens beløb til skove bør i stedet bruges til fremme af naturnær drift i de eksisterende skove.

Vi gentager forslaget i 2003.

Finanslovens bevillinger til skovene er faldet både under den tidligere og den nuværende regering. Det gælder ordningerne om god og flersidig skovdrift, produktudvikling, konsulentvirksomhed og produktionsafgiftsfonden for juletræer og pyntegrønt.

Beløbene er nu så små, tilsammen ca 15 millioner kr, at de kun dårligt kan opfylde formålene fx fremme af løvtræ og mere naturnære driftsformer

Samtidig bruges cirka 80 millioner kr på plantning af ny skov. Disse penge er bundet til forliget om Vandmiljøplan II som gælder til og med 2003.

Prioriteringen er gal, den giver ikke mest natur for pengene. Problemerne er i de eksisterende skove, hvorimod skovrejsning sagtens kan vente.

Gennem Skovforeningens samarbejde med Tolvmandssektionen søger vi at påvirke Vandmiljøplan III i denne retning.

Fredsskove bør fritages fra landbrugspligt

Skovforeningen satser nu på at landbrugspligten ophæves i fredsskov.

Det er ulogisk, urimeligt og en forhindring for nye skove og mere lysåbne skove at landbrugspligten opretholdes i mange fredsskove.

Nu er en ny landbrugslov på vej, den vedtages sandsynligvis i 2004. Derfor er Skovforeningen begyndt arbejdet for at få fredsskovene løsrevet fra Landbrugsloven.

Se også lederen i Skoven 4/03.

NATUR

Nationalparker måske på vej

Miljøministeren og Friluftsrådet tilsidesætter nu enigheden i Wilhjelmudvalget.

De to parter har aftalt at sætte pilotprojekter i gang som afviger fra udvalgets anbefalinger af store sammenhængende naturområder.

Skovforeningen støtter fortsat Wilhjelmudvalgets anbefalinger, og vi tager afstand fra processen og dele af indholdet i den nye aftale.

Vi opfordrer skovejere i de berørte områder til at følge pilotprojekterne nøje.

I 2001 anbefaler et enigt Wilhjelmudvalg at Danmark udpeger en række store sammenhængende naturområder. Der sættes navn på 6 områder.

Formålet med områderne er naturbeskyttelse. Konsekvenserne for fx jordbrug og beboelse i de berørte områder er dog helt uklare.

Skovforeningen støtter den overordnede ide. Vi ser områderne som nyttige nationale indsatsområder for udvikling af natur og erhverv i sammenhæng. Samtidig holder vi fast i udvalgets vigtige forudsætninger for anbefalingerne:

- lokal forankring af udviklingen i hvert område.
- dialog og tillid mellem parterne, især lokalt.
- en kerne af stats- eller fondsejede arealer i de udpegede områder.

I 2002 bevilger Regeringen 20 millioner kr til 2-3 pilotprojekter som holder sig til Wilhjelmudvalgets anbefalinger og forudsætninger.

Så langt, så godt.

I foråret 2003 aftaler Miljøministeren og Friluftsrådet at Friluftsrådet skyder yderligere 20 millioner kr ind til flere pilotprojekter.

Pengene kommer fra Miljøministeriets tipsmidler som Friluftsrådet administrerer.

Aftalen afviger på afgørende punkter fra Wilhjelmudvalgets enige anbefalinger:

- Områderne skal nu hedde "nationalparker". Dette navn blev kasseret af Wilhjelmudvalget fordi det er misvisende, især i sammenligning med nationalparker i andre lande.
- Formålet med områderne glider fra beskyttelse til benyttelse.
- Nye geografiske områder (Skjern Å og Roskilde Fjord) kommer i spil.
- Kravet til stats- eller fondsejede kerneområder forlades.

Skovforeningen tager afstand fra processen og dele af indholdet i den nye aftale mellem Miljøministeren og Friluftsrådet. Det har været en ubehagelig overraskelse at se den brede enighed fra Wilhjelmudvalget brudt. Det skaber usikkerhed og skader lodsejernes tillid til den fremtidige proces.

På nationalt niveau er det helt uacceptabelt at processen skal aftales mellem Miljøministeriet og en enkelt interesseorganisation.

Vi håber at Miljøministeren og Friluftsrådet besinder sig og vender tilbage til aftalerne i Wilhjelmudvalget.

Skovforeningen vil nu tæt følge de 4-6 pilotprojekter der sættes i gang. Vi søger både nye muligheder for skovbruget og løsninger på de problemer som skovbruget kan møde i områderne.

Og vi opfordrer skovejere i de berørte områder til aktivt at følge pilotprojekterne. Skovforeningen bistår med information og gode råd.

Adgangsdebatten

Adgangsdebatten er foreløbig resulteret i et bredt forlig. Men meget kan endnu gå galt inden forliget bliver omsat til lov, sandsynligvis i 2004.

Det er skovejernes egne handlinger der nu kommer til at afgøre om forliget holder.

Kraftig negativ omtale af nogle få enkeltsager udløste forliget mellem Skovforeningen, Landboforeningerne, Familielandbruget, Naturfredningsforeningen, Friluftsrådet og Miljøministeren.

De dårlige enkeltsager handlede om lodsejere i langvarig konflikt med det lokale friluftsliv. Medieomtalen blev fulgt op af et socialdemokratisk forslag om kraftigt øget adgang.

Derfor indgik Miljøministeren et hurtigt forlig med organisationerne. Forliget omsættes nu til regler i en ny naturbeskyttelseslov som ventes vedtaget i folketingsåret 2003/04.

Skovforeningen er, situationen taget i betragtning, tilfreds med forliget. Konsekvenserne for skovene er beskrevet i Skoven 12/2002. Vigtigst er:

- Der åbnes ikke for fri fladefærdsel.
- Der lovgives ikke om adgang uden for vej og sti. Men det forventes af skovejerne at de frivilligt accepterer ophold i umiddelbar nærhed af vej og sti.

JAGT

- Der åbnes ikke for natfærdsel, men som udgangspunkt tillades adgang allerede kl. 6.00.
- Ejeren bevarer retten til at omlægge skovens vejsystem. Dog skal offentligheden bevare adgangen til skovens vejsystem.
- Der sker visse lempelser af reglerne for organiserede grupper bløde aktiviteter.

Parterne bag forliget har lovet hinanden at der nu bliver ro om adgangsdebatten. Men roen varer kun så længe lodsejerne viser god vilje og smidighed over for rimelige ønsker om adgang.

Det kollegiale krav om god vilje træder i kraft med det samme. Ellers blusser debatten op igen med risiko for fladefærdsel og ukontrollerede aktiviteter i de private skove.

Skovforeningens opfordring til skovejerne er:

- Accepter allerede nu adgang i henhold til de regler der forventes vedtaget i 2004.
- Efterlev adgangsforligets frivillige elementer.
- Fjern ulovlige skilte og skræmmeskilte.

Skovforeningen arbejder også for at lette befolkningens muligheder for at finde de enkelte skovejere – af hensyn til koordinering og eventuel tilladelse til aktiviteter i skovene.

Internettet er det oplagte værktøj til at skabe denne kontakt, men ideen har endnu ikke fundet finansiering.

Fredninger og ny naturbeskyttelseslov

En ny naturbeskyttelseslov er på vej.

Skovforeningen arbejder for en grundlæggende modernisering af fredningsinstrumentet.

Mange fredningssager forløber dybt utilfredsstillende for ejerne, især på grund af lange tidsforløb, manglende saglighed i sagsbehandlingen og for ringe erstatninger.

Vi forbereder en række forslag til den kommende naturbeskyttelseslov. Blandt meget andet:

- At der sættes begrænsninger i mulighederne for gentagne gange at rejse nye fredningssager i samme område.
- At det udtrykkeligt skal nævnes i fredningsforslaget hvis fredningselementer skal gælde allerede fra fredningssagen rejses.
- At rejste fredningssager prioriteres så tidsforløbet reduceres.
- At der sikres fuldstændig erstatning - også for ejerens tab under sagsforløbet.

Mere kronvildt i Danmark

Vildtforvaltningsrådet arbejder på en plan for kronvildtets fremtid i Danmark. Formålet er at øge bestanden.

Skovforeningen deltager i arbejdet for at skabe grundlag for en bedre udnyttelse og mere værdifuld jagt for skovene.

Jagt på kronvildt har stor betydning for skovbruget. Jagten er både en indtægtskilde og et redskab til at beskytte træproduktionen.

Derfor støtter Skovforeningen at Danmark får en plan for en bæredygtig udnyttelse af kronvildtbestanden. Skovejerne skal fortsat kunne skyde kronvildt, men jagten skal udøves så bestanden ikke overudnyttes – heller ikke på enkeltarealer.

Det er også vigtigt at kronvildtjagten ikke bliver belastet med øget bureaukrati og administration.

Hvis mulighederne for afskydning af skadevoldende kronvildt begrænses, skal ramte skove ligesom det øvrige jordbrug kunne få erstatning.

Der er mange interesser involveret i sagen. Vildtforvaltningsrådet begyndte arbejdet i 2001, og det ventes først afsluttet i 2004.

Besværlige regler for nedlagt vildt

Nye regler for behandling af nedlagt vildt kan besværliggøre jagt i Danmark. Derfor undersøger Skovforeningen reglerne i andre EU-lande.

I efteråret 2002 blev bekendtgørelsen om kød af vildt, opdrættet vildt og kaniner revideret.

De nye regler gør det sværere at gennemføre jagt som hidtil på grund af strenge krav til fx transport og opbevaring af nedlagt vildt samt til autorisation af vildtbehandlingsvirksomheder.

Argumentet for de nye regler var at de skulle tilpasses EU-lovgivning på området. Skovforeningen gjorde opmærksom på de problemer der vil komme, men ingen af vore indvendinger er taget til efterretning.

Vi undersøger nu lovgivning i andre EU-lande hvor jagten også er en integreret del af skovdriften. Hvis andre EU-lande har lempeligere regler, vil vi søge også at få lempet de danske regler.

TRÆ TIL ENERGI

Biomassehandlingsplanen står endnu

Træindustrien har angrebet Biomassehandlingsplanen, men den består.

Afsætningen af energitræ er øget, men der er meget mere træ at brænde af.

I slutningen af 2002 begyndte Herningværket at brænde træflis. Andre fjernvarme- og kraftvarmeværker øger også forbruget af biomasse. Forbruget af skovflis anslås til knap 400.000 tons i 2002 og ventes på et par år at stige med mere end 50%. Denne gode udvikling er det længe ventede resultat af Biomassehandlingsplanen fra 1993.

En del af Danmarks forbrug vil sandsynligvis blive dækket af import. Men de fleste andre europæiske lande satser også på bioenergi for at reducere CO₂-forureningen. Derfor ventes markedet for energitræ fortsat at udvikle sig positivt.

De danske træindustrier vil stoppe den danske biomassepolitik. Industrierne mener dels at Danmark ikke har træ nok til at dække efterspørgslen til både industri og energi, dels at statens støtte til træenergi påvirker prisen på træ til andre formål.

Derfor har Energistyrelsen analyseret konkurrencen mellem markederne for energi-, spånplade-, og emballagetræ. Skovforeningen har bidraget med dokumentation af den komplekse sammenhæng mellem pris og mængder i afsætningen af nåletræsfortimenter.

Energistyrelsen har nu konkluderet at der er mængde- og priskonkurrence om de ringeste kvaliteter af spånpladet træ. For de øvrige sortimenter til industrien er der ingen nævneværdig konkurrence med energitræet.

Samtidig har Forskningscenter for Skov & Landskab dokumenteret at der også i fremtiden vil være rigeligt med energitræ i Danmarks skove.

Afbrænding af papir på vej ?

I 2002 konkluderede Institut for Miljøvurdering at det ikke var hensigtsmæssigt for miljøet og samfundsøkonomien at Danmark fortsat forbød afbrænding af papir.

Miljøministeren har nu bedt Miljøstyrelsen om også at analysere sagen, og Skovforeningen deltager i følgegruppen til dette arbejde.

Den amerikanske flis

Danmark foreslår at EU skærper sine krav til behandling af importeret træ.

Det sker efter at Skovforeningen rejste sagen om den amerikanske egeflis i Grenå.

Med 80.000 tons egeflis fra USA landede en reel trussel om indførsel af egens visnesyge i Danmark og Europa i 2002.

Flisen stammede fra afbarket træ og dermed lovligt indført, men fagfolk vurderede at der alligevel var en reel smitterisiko.

Derfor krævede Skovforeningen flisen bortskaffet straks og importreglerne strammet. Miljøorganisationerne og flere politikere støttede os.

Men Plantedirektoratet var uinteressert i sagen og delte ikke bekymringen.

Det skulle et chok til for at genoplive sagen: Det viste sig at der også var nåletræ i flisen – i strid med de amerikanske myndigheders oplysninger og i strid med lovkravet om gasning af indført nåletræ på grund af risikoen for fyrrevednemato-de.

Endelig skred de danske myndigheder ind med krav til håndtering af flisen. Al flisen skulle være brændt på godkendte kraftværker senest 1. april 2003.

Der blev nedsat en ekspertgruppe som konkluderede at en smitterisiko ikke kunne udelukkes.

Derfor har Fødevareministeren bedt EU om at skærpe importbestemmelserne så de svarer til reglerne for import af egekævlere: Afbarkning + varmebehandling eller gasning.

Som nødforanstaltning skærper Danmark nu indførselsreglerne for egeflis fra USA og Canada. Indtil de skærpede EU-regler træder i kraft, forbydes import til Danmark fuldstændig.

Skovforeningen er tilfreds med resultatet af sagen. Men Plantedirektoratets håndtering undervejs har været uheldig.

EU

EU får flere skove, men har stadig ingen politik for dem

Skovforeningen finder det påkrævet med en mere aktiv rolle for EU i skovbrugsspørgsmål. Skovbruget behandles i dag ud fra alt for snævre betragtninger og uden en vision for en fremtidig bæredygtig udvikling.

EU har ingen reel skovpolitik, men en temmelig tandløs hensigtserklæring kaldet en "skovbrugsstrategi". Skovpolitik er hidtil blevet anset for et nationalt anliggende hvor nærhedsprincippet og de frie markedskræfter skal råde. Derfor har EU ingen effektive værktøjer til at udvikle skovbruget.

Men alligevel er der talrige områder hvor EU påvirker og regulerer skovbruget. Det gælder fx landdistriktsudvikling samt regional-, handels-, konkurrence-, energi- og især miljøpolitik. Desværre kan EU frasige sig ansvaret for en helhedsvurdering af konsekvenserne for skovene når der tages beslutninger på de andre politikområder – fordi EU ikke har en skovpolitik.

En EU-skovpolitik er mere nødvendig end nogensinde.

Dels fordi skovbruget pålægges stadig flere restriktioner via de andre politikområder – uden tilsvarende fokus på økonomi og beskæftigelse.

Dels fordi udvidelsen fra 2004 vil øge EUs skovareal med 33 millioner ha.

Skovforeningen lægger stor vægt på at EU får en selvstændig skovpolitik for at sikre de erhvervspolitiske interesser. Vi vil bruge vor indflydelse som medlem af Nordens Skovejersorganisationers Forbund (NSF) og den europæiske skovejersorganisation (CEPF).

EU-støtte til landdistrikter – og skove?

EU er på vej til at føre landbrugsstøtte over til landdistriktsprogrammet som blandt andet skal bevare og udvikle natur- og kulturværdier.

Skovforeningen undersøger dansk skovbrugs muligheder.

Skovene står centralt ved i rigeligt mål at levere den efterspurgte vare: natur og kulturværdier.

Sammen med Tolvmandssektionen og Danske Godser og Herregårde vil Skovforeningen analysere mulighederne for dansk skov- og landbrug. Dels for nye indtægter, dels for kompensation for rådighedsindskrænkninger.

Udvidet overvågning af skovene i EU

EU (Parlamentet og Ministerrådet) vil nu også overvåge biodiversitet, klimaændringer, kulstofbinding og jordbundsforhold i medlemslandenes skove. Hidtil er kun skovsundheden og skovbrande blevet overvåget.

Skovforeningen er imod forslaget.

Skovforeningen frygter at manglende helhedsvurderinger og ensidig fokusering på økologiske hensyn vil give slagside:

Hvis overvågningen viser en uønsket udvikling, kan der blive vedtaget modtræk af udelukkende økologiske hensyn og uden en økonomisk konsekvensvurdering. Risikoen er særlig stor så længe EU ikke har en skovpolitik.

Der findes i forvejen masser af både nationale og internationale registreringer. EU bør udnytte disse kilder før man etablerer nye systemer.

Det foreslås også at alle indsamlede oplysninger kan offentliggøres, endda på ejendomsniveau.

Dette er både uacceptabelt og unødvendigt. I Danmark har den nye danske skovstatistik vist et langt bedre alternativ: Mange af de samme elementer som i EU-forslaget overvåges – men med de afgørende forudsætninger på plads: Frivillighed for ejerne, anonymisering og fortrolighed.

Skovforeningen vil fortsat søge at påvirke udarbejdelsen af Europaparlamentets og Rådets forordning om overvågning af skovene.

Hvis en offentliggørelse af registreringerne ikke kan undgås, vil vi søge at disse kun refererer til større områder, hvor den enkelte ejendom ikke kan identificeres.

SKOVBRUG

De overordnede mål for Skovforeningens faglige arbejde er:

- at give medlemmerne bedst mulig rådgivning i konkrete sager om fx jura, økonomi og natur.
- at bidrage til skovbrugets udvikling således at erhvervet bedst muligt kan tilpasse sig og fungere under de aktuelle vilkår - fx de økonomiske, politiske, naturgivne og kulturelle vilkår i Danmark og internationalt.

HJÆLP TIL MEDLEMMER

Mange klager over den offentlige vurdering 2002

Ejendomsvurderingen 2002 medførte urimeligt store stigninger for mange skovejendomme.

Skovforeningen bidrog til mange klagesager over vurderingsmeddelelserne – resultatet blev i de fleste tilfælde besparelser i ejendomsskatten på tusindvis af kroner.

Skovenes indtjeningspotentiale er ringere end nogensinde, men i 2002 steg ejendomsvurderingen betydeligt for landets skove. Mange ejendomme steg 20-80%, og enkelte ejendomme steg 100-200%. Stigningerne fører til stigende ejendomsskat, og det er absurd da økonomien samtidig er forsvundet ud af skovbruget.

Skovforeningen har hjulpet ca. 50 ejendomme med at klage over vurderingen. I langt de fleste tilfælde har klagerne ført til reduktioner som sparer skovejere for tusindvis af kroner om året.

Ikke alle klager har været behandlet af Told & Skat endnu. Sagsbehandlingen har generelt været uacceptabelt langsom.

Se også afsnittet "Skat på skov" side 5.

Stormforsikring

Efter stormen 26. februar 2002 fik den første skovejere nogensinde i Danmark erstatning for sit tab. Han havde tegnet Skovforeningens tabsforsikring.

Knap 20.000 ha er tilmeldt tabsforsikringen. Tilmelding til ordningen kan ske når som helst.

157.000 ha er tilmeldt til basisforsikringen gennem Skovforeningen. Denne forsikring giver adgang til Statens tilplantningsordning efter stormfald.

Fredningssager

Også i 2002 og 2003 har Skovforeningen deltaget i fredningssager på medlemmernes vegne.

Flere sager har haft et utilfredsstillende forløb for ejerne. Erfaringerne indgår nu i Skovforeningens politiske arbejde for forbedringer af fredningsinstrumentet.

PEFC-CERTIFICERING

PEFC i Danmark

Danmark har nu over 5000 ha PEFC-certificeret skov. Skovforeningen har været primus motor i udviklingen.

PEFC-certificering af danske skove har været muligt siden oktober 2002 hvor ordningen blev endeligt godkendt som en del af PEFC-netværket.

Udviklingen af en dansk PEFC-ordning har været i gang siden 1999 og er sket i et samarbejde mellem 7 organisationer (PEFC Danmark). Skovforeningen har været primus motor i udviklingen, og sekretariatet vil fortsat ligge i Skovforeningen.

I foråret 2003 er to prøvecertificeringer blevet gennemført:

- Rangle Mølle / Dønnerup Gods er blevet individuelt certificeret.
- Salten Langsø Skovdistrikt har udviklet og fået godkendt et styringsystem til gruppecertificering af skove. Der er indtil videre certificeret 14 ejendomme med et samlet areal på cirka 4000 ha.

Erfaringerne fra disse to projekter vil blive formidlet i Skoven og anvendt til udvikling af informationsmateriale til Skovejeren. Materialet vil informere skovejere om hvordan de kan komme i gang med PEFC-certificering og hvilken betydning certificeringen kan få for driften.

Ud over de to prøveprojekter er yderligere et distrikt blevet certificeret.

PEFC-sekretariatet har arbejdet på markedsføring af PEFC over for træindustrien, detailhandlen og forbrugerne. Der er blandt andet lavet en folder som fortæller hvad PEFC mærket står for.

Samtidig er www.pefc.dk blevet moderniseret.

PEFC bliver globalt

PEFC blev i efteråret 2002 udvidet med 8 medlemslande fra Asien, Sydamerika og Australien og tæller nu i alt 25 medlemslande.

Samlet er der certificeret næsten 47 millioner ha fordelt på 12 lande.

NYE INDTÆGTER

Skovforeningen gransker skovenes muligheder for at udvikle nye indtægter som supplement til fx salg af træ.

Vi undersøger vidt forskellige ydelser fra skovene via eksempler fra praksis, prisniveauer, markedsføring, jura, krav til arealer og terræn samt krav til administration.

Resultatet vil blive offentliggjort på medlemsafdelingen af www.skovforeningen.dk som markedsinformation om nye indtægter.

Ingen ved om der kommer mere end håndører ud af de nye indtægter. Sikkert er det kun at der er et uudnyttet potentiale:

Samfundets efterspørgsel på naturoplevelser og naturbeskyttelse er større end nogensinde og stiger stadig. Men ingen ved hvor stort det økonomiske potentiale i denne efterspørgsel er - eller hvor svært det vil være for skovene at udnytte.

Sikkert er det dog at udvikling af nye indtægter vil kræve en ekstra indsats på den enkelte ejendom – af ejeren selv og/eller af ejendommens administration.

Det er lettest at få øje på mulighederne for nye indtægter i bynære skove. Men skove fjernt fra byer har særlige kvaliteter.

Udvikling af nye indtægter i skove langt fra større byer vil måske kræve ekstra kreativitet, og Skovforeningen søger at være til hjælp også på dette punkt.

Opbakning fra Regeringen

Regeringen varslar i sit oplæg "Grøn markedsøkonomi – mere miljø for pengene" at regler skal forenkles med henblik på at skabe bedre muligheder for at lodsejere kan producere og markedsføre naturrelaterede ydelser.

Grundvandssikring

Samfundet har en stadigt stigende interesse i at sikre rent grundvand. Det kan skovene levere.

Skovforeningen hjælper skovene til at udvikle dette forretningsområde.

Skovforeningen søger sammen med vandværkerne foreninger i Danmark at skabe stabile og operationelle rammer for en passende betaling for:

- Skovrejsning på tidligere landbrugsjord
- Aftale om etablering af faste anlæg (boringer) i eksisterende skov
- Driftsaftaler i eksisterende skov.

Skovforeningen vil det kommende år foreslå modeller for aftaler på alle tre punkter i samarbejde med Skovdyrkerforeningerne og Hedeselskabet.

Merværdi for udlejningshuse

Der kan være god økonomi i udlejning af beboelseshuse og driftsbygninger.

Sammen med Tolvmandssektionen og Danske Godser og Herregårde vil Skovforeningen professionalisere dette forretningsområde.

For mange skovejere er udlejning af huse blevet vigtigt. Det øger behovet for professionel administration, bygningsvedligeholdelse og markedsføring. Der opstår også opgaver som forudsætter en organisering:

- Jura: Lejelovgivningen er kompliceret og kræver ofte særlig juridisk kompetence at arbejde med.
- Politik: Det politiske arbejde for udlejning af boliger på landet prioriteres ikke i øjeblikket af nogen af jordbrugets organisationer.

Tolvmandssektionen, Danske Godser og Herregårde og Skovforeningen analyserer nu i fællesskab land- og skovbrugets udlejning af beboelseshuse og driftsbygninger.

Formålet er at professionalisere området og udvikle dets kommercielle potentiale.

Vi vil også undersøge behovet for en stærkere politisk interessevaretagelse og juridisk betjening.

Ridning

Skovforeningen har igen i 2003 forsøgt at få et samarbejde i stand med rytternes organisationer om fx standardkontrakter. Uden held. Vi fortsætter nu på egen hånd med at udarbejde materialer til gavn for både skovejere og ridende skovgæster.

INFORMATION

De overordnede mål for Skovforeningens informationsarbejde er:

- at holde medlemmerne velorienterede om Skovforeningens arbejde
- at formidle faglig viden og debat om skovbrug til erhvervets praktikere
- at øge omverdenens forståelse for og værdsættelse af dansk skovbrug og af træ som råstof.

PRESSE

Pressen har interesseret sig mere end normalt for skovbruget, blandt andet på grund af skovens økonomiske problemer.

Skovforeningen søger især at opretholde pressens interesse for de økonomiske problemer og deres konsekvenser for skovene. Vi har sammen med Naturfredningsforeningen udsendt en fælles pressemeddelelse henvendt til Regeringen.

Nogle få sager har præget pressens omtale af skovbruget i det seneste år:

- Skovbrugets krise, herunder skatteproblemer og jagten på nye indtægter (side 5 og 13).
- Den amerikanske flis og den mulige trussel mod Danmarks og Europas skove (side 9).
- Træindustriens angreb på Danmarks biomas-sebaserede energiproduktion (side 9).

Pressen har også behandlet bredere sager der involverer skovbruget:

- Adgangsret – dels enkelt-sager om hindringer af befolkningens adgang, dels det brede forlig om kommende regler (side 7)
- Store sammenhængende naturområder/Nationalparker (side 7).
- Institut for Miljøvurderings anbefaling af afbrænding af noget af Danmarks brugte papir (side 9).
- Skovens Dag (side 16) med synliggørelse af de mennesker der arbejder i og for skoven.

I alle disse sager har presseomtalen været med til at vække politisk interesse.

Skovforeningen har lagt stor vægt på at få vort syn på sagerne gengivet korrekt og overbevisende i pressen.

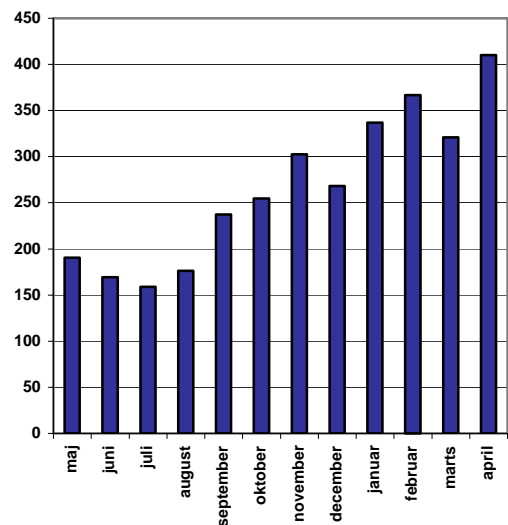
Skovforeningen vil nu søge især at opretholde pressens interesse for skovbrugets økonomiske krise og dens konsekvenser for skovene.

I maj 2003 har Skovforeningen og Danmarks naturfredningsforening taget det utraditionelle skridt at udsende en fælles opfordring til Regeringen om at opfylde sin egen målsætning om at skovbruget skal have bæredygtige økonomiske rammebetingelser. Overskriften var "Dansk skovbrug er ikke bæredygtigt".

SKOVFORENINGEN.DK

www.skovforeningen.dk bliver brugt mere og mere af både medlemmer og offentligheden.

Hjemmesiden er blevet et vigtigt medium for Skovforeningen til at formidle vort arbejde og vore synspunkter.



Antal besøg pr. dag på www.skovforeningen.dk.
Maj 2002 - april 2003.

Trafikken på www.skovforeningen.dk er steget stærkt siden sommeren 2002. Hjemmesiden er blevet et stærkt redskab til flere forskellige formål:

- Medlemmerne bliver holdt tæt orienteret om Skovforeningens arbejde og synspunkter – og pressen læser og citerer jævnligt nyhederne på hjemmesiden.
- Medlemmerne brændesalg bliver markedsført effektivt. Når man søger på ordet "brænde" på internettets førende søgemaskine www.google.com, kommer www.skovforeningen.dk ud som nr. 1 af cirka 50.000 hjemmesider. Det skyldes at mange andre hjemmesider har link til Skovforeningens brændeinformationer.
- Markedsinformationerne trækker også megen trafik. Fx får den offentligt tilgængelige prisstatistik 73 besøg om dagen i snit, selv om den altid er 3 måneder gammel.

PROJEKTER

Skoven i Skolen

Skoven i Skolen er blevet en succes, men projektets fremtid er ikke afklaret.

Skoven i Skolen har i 2003 modtaget Hydro Texacos hæderspris "Årets Træven" (se Skoven 6/03).

Det er en kvittering for at projektet er tæt på sit første store mål: I sommeren 2003 lægges undervisningsmaterialer om skov og træ til de ældste klasser på www.skoven-i-skolen.dk, og dermed tilbyder Skoven i Skolen gratis undervisningsmaterialer om skov og træ til alle folkeskolens fag på alle klassesetninger.

Projektet er blevet godt modtaget på skolerne:

- 120 skoler har kontaktlærere tilknyttet projektet
- www.skoven-i-skolen.dk får dagligt 320 besøg og tallet stiger støt.
- Projektet besvarer hver dag henvendelser fra lærere og elever, og omfanget stiger støt.
- Der deltager stadig flere lærere på kurser i brug af Skoven i Skolens ideer og materialer.

Skoven i Skolen har også internationale dimensioner:

- SiS deltager i det internationale samarbejde Learning About Forests der samler skole-skovprojekter fra Europa og verden.
- SiS deltager i opbygningen af et skole-skovprojekt i Rumænien.
- SiS deltager i planlægning og afholdelse af et nordisk lærerkursus i Norge.

Skoven i Skolens næste skridt bliver en opdatering af Skov- og Naturstyrelsens og Friluftsrådets 12 år gamle hæfte "Børn og træer – Plant og lær".

Fra 2004 er projektet kun delvist finansieret. En central del af arbejdet er derfor at finde fortsat fondsfinansiering til projektets drift og udvikling.

Skoven i Skolen er et samarbejde mellem Skovforeningen, Friluftsrådet, Skov- og Naturstyrelsen, Undervisningsministeriet og Træ Er Miljø.

Projektets formål er at igangsætte en langsigtet opbygning af viden om skov og træ i den danske befolkning gennem Grundskolen.

Det meste af arbejdet udføres af Skovforeningen hvor projektets sekretariat ligger.

Projektet er finansieret af fonde og offentlige midler.

Træ Er Miljø

Træbranchens informationsprojekt har bygget et stærkt grundlag, men projektets fremtid er ikke klar.

Træ Er Miljø har gennemført en temakampagne om byggeri med massive træelementer og vil fortsætte med at formidle viden om træ, ikke mindst i byggeriet. Al informationen står gratis til rådighed på www.trae.dk.

Skovforeningen er fortsat aktiv i projektet, blandt andet som redaktør af www.trae.dk og af Træ Er Miljø's gratis nyhedsbrev. Bestilling af nyhedsbrevet sker på www.trae.dk.

Projektet er finansieret af organisationsbidrag og offentlige midler. Den fremtidige finansiering er uklar.

Skovforeningen lægger stor vægt på at den danske træbranche yder en fælles, stærk og maksimalt troværdig information om træ. Det er nødvendigt hvis brugen af træ skal fremmes i Danmark.

Skovens Dag

45.000 gæster – ny rekord - besøgte de 74 arrangementer på Skovens Dag 12. maj 2003. Som altid fulgte massiv og positiv preseomtale af skovbruget.

Skovforeningen anser det fortsat som særdeles vigtigt at skovbruget benytter Skovens Dag til at vise et godt ansigt udadtil – og at vise hvad der foregår bag skovens grønne kulisser.

Naturvejledning

Skovforeningens naturvejledning har ligget stille siden sommeren 2002 på grund af barsel.

Den genoptages nu med særlig fokus på aktiviteter for andre formidlere (fx lærere, småbørnspædagoger, spejderledere) og for skovejere.

Det overordnede formål er fortsat at formidle viden om skov og træ gennem aktiviteter i private skove.

PUBLIKATIONER

Emma og Ræven 4

Den fjerde bog om Emma og Ræven hedder "Skovens træer" og er en trænøgle for børn.

Selvom "Skovens træer" er skrevet til børn, er der masser at hente både af lærdom og underholdning for voksne professionelle skovbrugere.

Bogen er gratis og kan bestilles i Dansk Skovforening.

Bogen udkom til Skovens Dag 2003.

Til bogen er udviklet 12 aktiviteter om træer, én for hver måned. De findes på www.skoven-i-skolen.dk og kan både bruges i skoleklassen eller individuelt.

Bogen er redigeret og udgivet af Skoven i Skolen, Skovforeningen og Skov- og Naturstyrelsen i fællesskab.

Vandretursfoldere

Moderniseringen af folderne over vandreture i private og kommunale skove fortsætter. Kortene bliver større, teksten lettere at overskue og forside farvelagt.

I 2002 er der udgivet nye foldere for Gjærn Bakker og Dronninglund Storskov. Folderen for Skjoldenæsholm er genoptrykt.

Folderne produceres og udgives af Dansk Skovforening og er finansieret af Skov- og Naturstyrelsen.

Indkøbsguide

Skovforeningen udgav 4. udgave af Skovbrugets Indkøbsguide i 2002.

Hæftet er bindeleddet mellem det praktiske skovbrug og dets leverandører, fx entreprenører.

Indkøbsguiden sendes gratis til alle abonnenter på Skoven. Den er finansieret af annoncer og af ekstra optagelser.

TIDSSKRIFTERNE

Skoven og Skoven-Nyt

Skoven og Skoven-Nyt er dansk skovbrugets kommunikationsmæssige knudepunkter.

Skoven har fået nyt layout, blandt andet en anden skrift. Formålet er at gøre bladet lettere at læse, samtidig med at der fastholdes en enkel og overskuelig opsætning.

Skovbrugets dårlige økonomi præger fortsat indholdet:

- Handelsudvalget (se side 24) orienterer jævnligt om træmarkedet, både i Danmark og internationalt.
- Skovbrugets muligheder for nye indtægter har været dækket i en række artikler.
- Nye anvendelser for træ, især til huse.
- Eksempler på rationalisering af skovdriften, fx nye kulturmetoder og nye plantetyper.

Skoven-Nyt udgiver nu større numre end tidligere, som regel 12 sider. Til gengæld er frekvensen sat ned til cirka hver 14. dag.

Ændringen har økonomiske fordele (portobesparselse) og giver gode muligheder for at bringe stof af interesse for mange abonnenter.

Det økonomiske resultat for Skoven og Skoven-Nyt blev markant forbedret i forhold til 2001, blandt andet i kraft af øget annoncetegning. En ny aftale om trykning af Skoven vil give besparelser i 2003.

DST (Dansk Skovbrugets Tidsskrift)

DST er den langtidsholdbare kilde til dokumentation af skovbrugets faglige udvikling. DST finansieres af abonnenter og fondsbidrag. DST har i det seneste år bragt artikler om:

- bæredygtig og flersidig træproduktion i hede- og klitplantager.
- værdisætning af statslig skovrejsning
- udrensning i planterige foryngelser af bøg.
- opgørelse af ressourcer af træ til brug for energiformål.

TRÆ- MARKEDET

Det overordnede mål for Skovforeningens markedsarbejde er at give medlemmerne mulighed for den bedst mulige afsætning af deres træ.

MARKEDET FOR LØVTRÆ

Danmark

Afsætningen af løvtræ har kun budt på få lyspunkter.

Bøg er fortsat under stærkt pres, både på volumen og pris. Skovforeningens prisstatistik viser at salgsprisen på en gennemsnitlig A-kævle >50 cm har været 1.200-1.300 kr/m³. B-kævler i samme dimension er blevet solgt til ca. 800 kr/m³ i snit.

Prisniveauet på bøg er en reduktion på 35-40% i forhold til primo 2001.

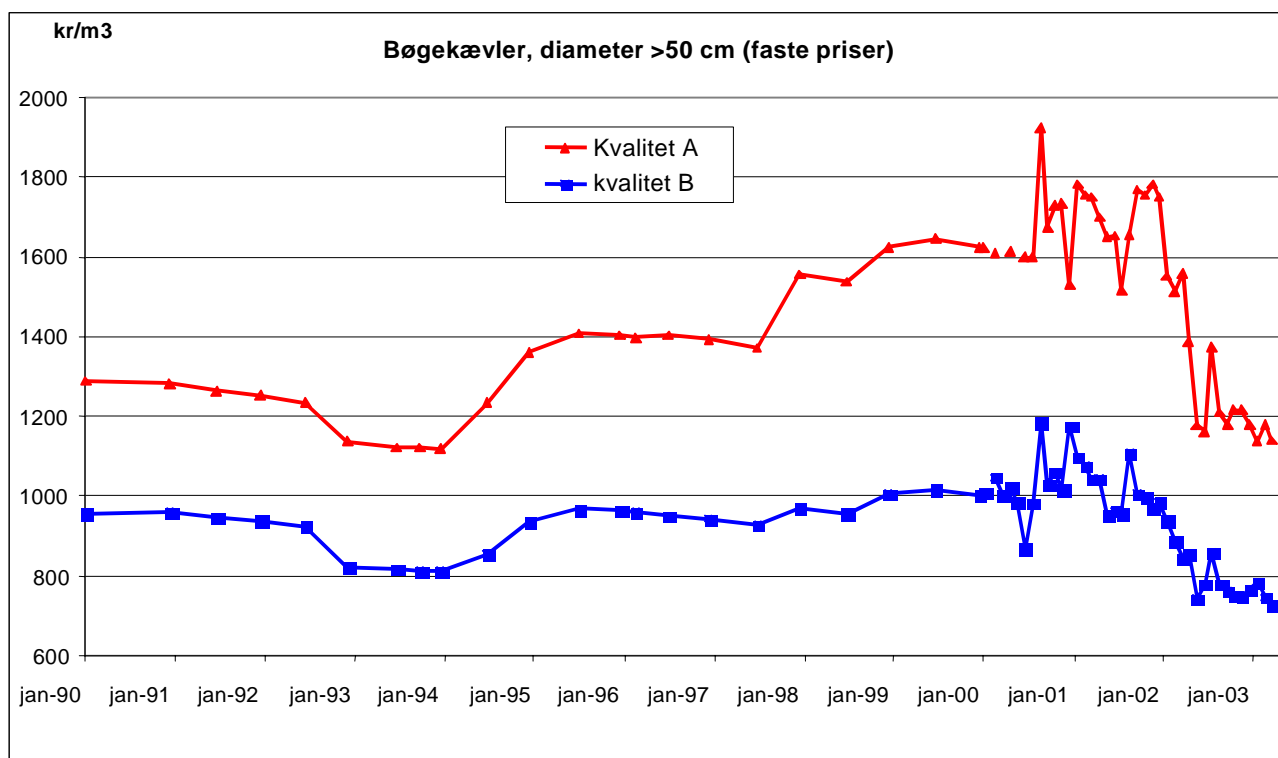
Udviklingen skyldes især tre forhold:

- Recessionen i verdens økonomi og i særdeleshed Tyskland medfører en øget tilbageholdenhed hos forbrugerne. Møbel- og gulvfabrikanters salg stagnerer derfor.

- Asiens efterspørgsel på bøg er styrtdykket. Kinas import af bøg er faldet 20% i 2002 til 507.300 m³. Værdien er faldet 47%. Det meste af Asiens import kommer fra Tyskland hvor bøgepriserne er endnu lavere end i Danmark. Flere kilder mener at den aktuelle mode i Kina peger i retning af mørkere træarter.

- Danske løvtræssavværker møder stadig hårdere konkurrence fra Østeuropa som efterhånden kan honorere de vestlige møbelfabrikkers kvalitetskrav.

Liberalisering af handlen kombineret med billig arbejdskraft i Østeuropa skærper konkurrencen, også i fremtiden.



MARKEDET FOR NÅLETRÆ

Markedet for egekævler har været bedre end bøgemarkedet. En relativt stor afsætning er sket til danske savværker, men udenlandske opkøbere har også haft en god omsætning af eg. Kævler af gulvtræ-kvalitet har dog haft en træg afsætning, blandt andet fordi eksporten til Sverige har været mindre end normalt.

Markedet for ask har været vanskeligt. Efterspørgslen har været lav, og prisniveauet har været vigende.

Ær har været efterspurgt til gode priser, men de omsatte mængder har været små.

Lyspunktet i løvtræmarkedet har været brænde, godt hjulpet godt på vej af en kold januar. Brændepriisen synes ikke længere påvirket af stormfaldet i 1999.

Junckers forbrug af dansk råtræ har i det forgangne år været cirka 15% af deres totalforbrug - et historisk lavpunkt som bl.a. skyldes reduceret dansk hugstvolumen, øget brændesalg og øgede kvalitetskrav. Junckers har registreret et kvalitetsløft af det danske træ. Det skyldes blandt andet kvalitetstillæg efter vurdering af hver enkelt leverance.

Udlandet

Løvtræmarkedet i Centraleuropa har mindet om situationen i Danmark. Både Tyskland og Frankrig har reduceret hugsten af bøg stærkt. Tilpasning af udbuddet til efterspørgslen har stabiliseret prisen, men niveauet er fortsat meget lavt og generelt lidt lavere end i Danmark. Prisen er især blevet en konkurrenceparameter i eksporten til Asien.

I Centraleuropa er der skovet store volumener af eg. Det har delvist rådet bod på den manglende hugst af bøg. Store auktioner for løvtrækævler i Centraleuropa har i løbet af vinteren vist prisstigninger på blandt andet eg og ahorn, mens bøg har mistet en del af sin tidligere dominans.

De store centraleuropæiske løvtræsavværker har haft meget svært ved at afsætte skårede planker mv. af bøg. Mere end 20 finerværker er lukket inden for de seneste år, og flere betydende savværker og råtræopkøbere har standset betalingerne i Tyskland og Frankrig. De strukturelle forhold giver uro på markedet da store billige spotpartier i flere tilfælde er blevet udbudt fra lukkede virksomheder.

Danmark

Der er stadig meget træ på vandlager - cirka 230.000 m³ uafkortet tømmer i januar 2003. Det er altovervejende stort træ fra statsskove. Fristen for oparbejdning af træet er forlænget til 1. august 2005. Savværker som stadig har vandlager, aftager ikke normale mængder frisk træ. Det vil præge afsætningen af uafkortet tømmer i de kommende to år.

Det faldende prisniveau har gjort det vanskeligt for savværker med træ på vandlager at indløse disse til de aftalte priser. Der er brug for en snarlig konstruktiv løsning af dette uforudsete dilemma. Det kræver dog forståelse fra hele branchen.

Markedet for friskskovet uafkortet tømmer har været begrænset til delvis indfrielse af kontrakter mellem faste leverandører og savværkerne. Der har været en svag efterspørgsel på tømmer med max. diameter på 25-27 cm, og uafkortet tømmer i større dimensioner har været svært at afsætte, jf. ovenstående om vandlagrenes sammensætning.

Priserne på uafkortet tømmer har været relativt stabile i efteråret 2002. Niveauet er 8-10% lavere end de vejledende priser i 1999, men de omsatte mængder er små - især på savværker som er tvunget til at oparbejde vandlager (se figuren næste side).

Afsætningen af korttømmer har været bedre end for uafkortet, men priserne har været lave gennem året. Eksportordrer har hjulpet afsætningen. Hovedskovninger er i flere tilfælde blevet aflagt udelukkende som korttømmer, og det har muliggjort afsætningen særligt i egne langt fra nærmeste savværk.

Afsætningen af emballagetræ har været relativt god. Priserne er steget, og det generelle niveau ligger 5-10 % under de vejledende priser i 1999. Det er nu normalt rentabelt at sortere emballagetræ fra energitræ ved større tyndinger.

Novopan afregner spånpladetræ til samme pris som i 1999. Novopans forbrug af træ stiger, men transporten er så dyr at kun skove vest for Storebælt vil levere.

Flismarkedet har fået større betydning, især efter at Herningværket er begyndt at brænde træ (jf. side 9). Flere fjernvarmeværker efterspørger også mere skovflis, men konkurrencen om at levere energitræet er relativt hård. Prisen på flis er bedret i det seneste år, men det er en international vare så importmulighederne giver et naturligt prisloft.

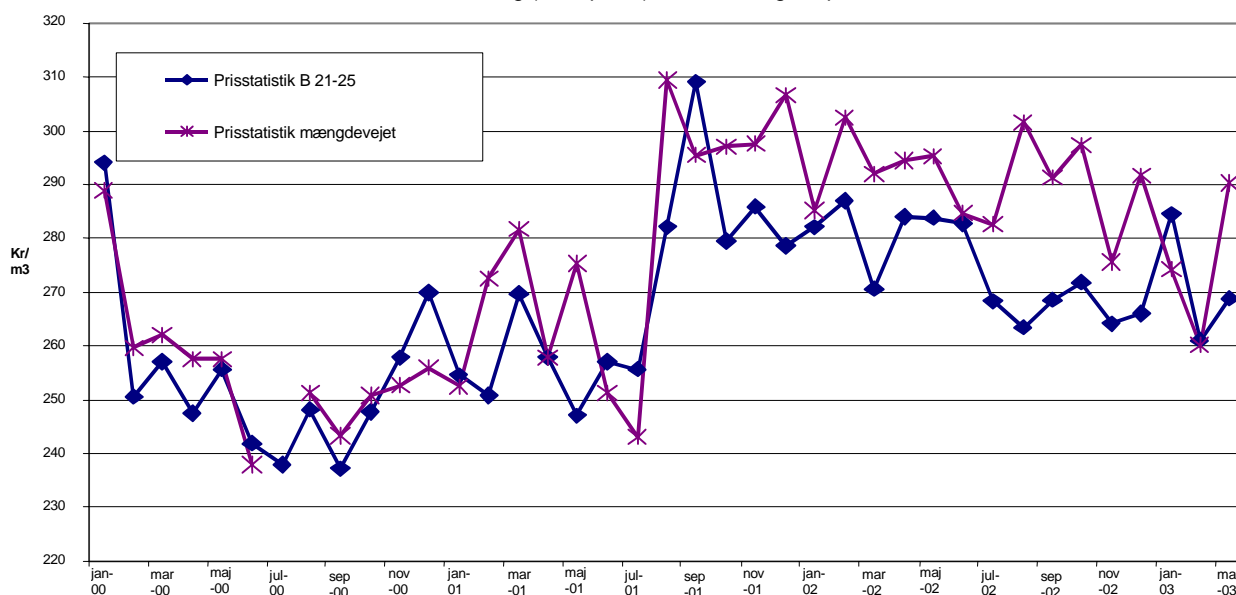
Generelt er det danske nåletræmarked blevet mærkbart mere differentieret. Centralsavværkets konkurs har givet store problemer øst for Storebælt. Transport af korttømmer over Storebælt medfører fradrag op til 60-70 kr/m³.

Overordnet er nåletræmarkedet negativt påvirket af stagnationen i byggeriet.

Ifølge Danmarks Statistik er byggeriet stagneret siden første kvartal 2001. Det samlede byggeri faldt 9% i 2002 sammenlignet med året før.

Uafkortet tømmer, rødgran

Prisudvikling (faste priser), Skovforeningens prisstatistik



Udlandet

Skandinaviens træindustri har haft bedre konkurrencevilkår end industrien i Centraleuropa, blandt andet på grund af en større satsning på oversøiske vækstmarkeder. Prisen på både råtræ og færdigvarer er steget i Sverige og Finland i efteråret.

Den svenske hugst og produktion af savskåret træ blev rekordhøj i 2002. Den positive udvikling har medført prisstigninger på 5-8%, og savværkerne har hævet prisen på den færdige trælast.

De tyske træpriser er ikke fulgt med. Tømmerprisen i de nordlige delstater er stadig 10-15% under niveauet før stormfaldet, men sidst i 2002 har der været svage tegn på stigninger. Vandlagene oparbejdes regelmæssigt, og mere end halvdelen af den oprindeligt lagrede mængde er oparbejdet. Prisindekset på fx tysk bygningstømmer er kun forbedret marginalt i efteråret.

Eksporten af europæisk trælast til Japan og USA er vokset markant i de senere år. Men devalueringen af dollaren i vinter samt et generelt prisfald på det amerikanske træmarked har mindsket den aktuelle eksport til USA.

Rundt om Danmark udvikler markedet for energitræ sig som her. Efterspørgslen stiger til både el- og varmeproduktion som et led i klimapolitikken. I Sverige udvikles systemer som kan håndtere store mængder hugstaffald som biomasse til fx fjernvarmværker.

Generelt spiller internationaliseringen en stadig større rolle på nåletræmarkedet. Flere skandinaviske koncerner investerer betydelige beløb i kapacitetsudbygning i både Baltikum og Rusland. På længere sigt må det forventes at konkurrencen fra fx store russiske skovområder bliver større, men forhåbentlig åbnes også nye markeder i øst.

DANSK SKOVFORENING

De overordnede mål for Skovforeningens egen udvikling er:

- At lave de bedst mulige resultater til medlemmerne ud fra Skovforeningens givne ressourcer.
- At opretholde en effektiv organisation der kan lave stærke og sammenhængende resultater på både det politiske, det faglige, det informationsmæssige og det markedsmæssige område.

SKOVFORENINGENS INDTÆGTER

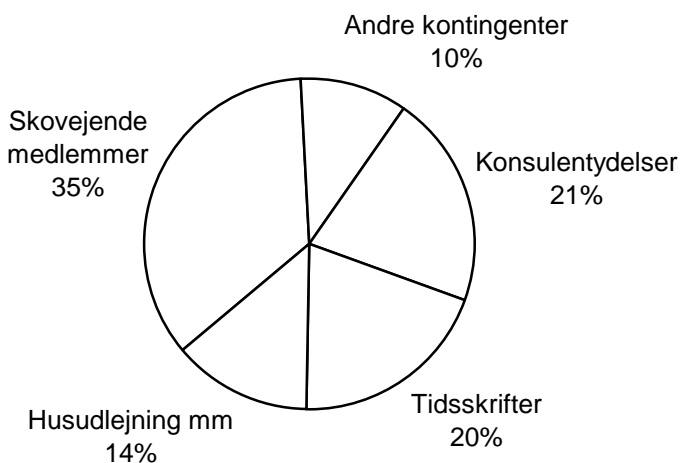
Skovforeningen indtægter var i 2002:

• Kontingent fra skovejende medl.	3,4 mio.
• Andre kontingenter	1,0 mio.
• Konsulentydelse	2,0 mio.
• Tidsskrifter (annoncer + abonnenter)	1,9 mio.
• Husudlejning mm.	1,3 mio.
I alt	9,6 mio.

Den største del af Skovforeningens indtægter er enten øremærkede til konkrete formål (fx konsulentydelse) eller bundet til medfølgende udgifter (fx tidsskrifter og husudlejning).

Skovforeningens frie midler er derfor kun de 3,4 millioner kr fra skovejende medlemmer. Dette beløb går ubeskåret til Skovforeningens politiske arbejde for skovbruget.

Derimod er størstedelen af Skovforeningens informationsarbejde finansieret af andre indtægter, især fra tidsskrifter og konsulentydelse.



Medlemmer

Skovforeningens skovejende medlemmer var pr. 1. januar 2003 tilsammen noteret for [150.000 hektar]. [Tallet er faldet ca 1 % i det seneste år]. Årsagerne til faldet skyldes især medlemmers salg af skove hvorefter de nye ejere ikke melder sig ind i Skovforeningen.

Det er nødvendigt for Skovforeningen at opretholde og helst øge medlemsgrundlaget for at kun-

ne sikre vore politiske aktiviteter og dermed skabe politiske resultater for skovbruget.

Derfor er det vigtigt at de nuværende medlemmer hjælper med at hverve skovejere-kolleger som medlemmer til Skovforeningen. Både til deres eget og til hele skovbrugets bedste.

Medlemmer kan henvende sig til Skovforeningen og få oplyst hvem der er medlem.

SKOVFORENINGENS ORGANISERING

Handelsudvalget og skovkredsene

Generalforsamlingen vedtog i 2002 at reducere Handelsudvalgets aktiviteter som led i en større besparelse i Skovforeningen. I det forløbne år har udvalget afholdt to møder, hvor Danske Træindustrier deltog den ene gang.

Udvalgets hovedopgave er fortsat at orientere om markedssituationen og behandle aktuelle markedspolitiske emner.

Skovkredsene fungerer godt i den nye struktur.

Landet er nu inddelt i 5 kredse. I løbet af året har der været 2-4 møder i hver. Flere kredse har også haft ekskursioner eller eksterne deltagere tilknyttet møderne.

Eksterne råd og udvalg

Skovforeningen er repræsenteret i:

- cirka 65 råd og udvalg i Danmark
- 6 råd og udvalg i Norden
- 4 råd og udvalg i resten af Europa.

Godt 2/3 af Skovforeningens repræsentanter i disse råd og udvalg er medlemmer af Skovforeningen. Det er især bestyrelsens medlemmer der påtager sig disse opgaver.

Den sidste 1/3 af Skovforeningens repræsentanter er medarbejdere.

Samarbejde med jordbrugets øvrige organisationer

Skovforeningen har et tæt samarbejde med jordbrugets øvrige organisationer for at sikre at synergieffekter udnyttes og at dobbeltarbejde undgås.

Vi har i det forløbne år især samarbejdet med:

- Dansk Juletræsdyrkerforening
- Dansk Landbrug
- Danske Godser og Herregårde
- Foreningen af Jydske Skovejere
- Hedeselskabet
- Patriotisk Selskab
- Skovdyrkerforeningerne
- Tolvmandssektionen

Internationalt samarbejde

Skovforeningen er medlem af 4 internationale organisationer:

- NSF – de nordiske skovejeres forening. En politisk organisation der blandt andet har en fastansat repræsentant i Bruxelles.
- NSU – Nordisk Skovunion. En faglig forening hvor også andre repræsentanter for dansk skovbrug deltager.
- CEPF – de europæiske skovejeres forening. En politisk organisation der blandt andet har en fastansat repræsentant i Bruxelles.
- IFFA – international family forestry alliance. En ny transatlantisk forening der varetager de små skovejeres politiske interesser. IFFA var blandt andet repræsenteret på Johannesburg-konferencen i 2002.