

ÅRET 2019/2020





ÅRET 2019/2020

Redaktionen er sluttet 29. april 2020

DANSK SKOVFORENING

Amalievej 20, 1875 Frederiksberg C

Telefon 3324 4266

www.skovforeningen.dk. info@skovforeningen.dk

FORMÅL

Dansk Skovforening arbejder for at fremme danske skov- og naturejeres erhvervsmæssige og faglige interesser og ejernes mulighed for at bevare og udvikle naturværdier. Dansk Skovforening kan have ejerandele i foreningens datterselskab(er).

VISION

Dansk Skovforening er et interessefællesskab, som sikrer at skov- og naturejere belønnes for at skabe værdier - og derved motiveres til at skabe yderligere værdier i skovene og naturen.

MEDLEMMER, FINANSIERING OG UAFHÆNGIGHED

De fleste medlemmer er skov- og naturejere, fx personer, selskaber, fonde og kommuner.

Desuden er en række personer, virksomheder og organisationer, der ikke ejer skov, medlemmer.

Dansk Skovforening administrerer ikke skov eller natur selv.

Dansk Skovforening er ikke bundet af partipolitik og yder ikke økonomisk støtte til politiske partier.

DSHWOOD A/S

Dansk Skovforening ejer DSHwood A/S som handler med træ og træprodukter:

Glamøstervej 7, Erritsø, 7000 Fredericia

Telefon 7455 2636

www.dshwood.dk.

info@dshwood.dk

BILLEDER:

Forside, bagside, side 7, 12, 17, 19, 20, 26, 27 og 30: Søren Fodgaard, Dansk Skovforening

Side 21: Tanja Blindbæk Olsen, Dansk Skovforening

Side 4, 6, 9, 14, 15, 22, 25, 31 og 32: Ditte Galsgård, Dansk Skovforening

ÅRSBERETNING 2019/2020

Indtil Corona-virussen brat ændrede alles hverdag midt i år, har det politiske fokus gennem året særligt været klimaet og nødvendige tiltag til at bremse klimaforandringerne. Både i Danmark, på EU-plan og i verden.

Det har givet Dansk Skovforening en unik adgang til at tale med en bred vifte af politikere på Christiansborg, og i valgkampen fik skovene og skovdrift stor opmærksomhed. Skovens helt unikke egenskaber til at optage den atmosfæriske CO₂ og lagre den i træerne er nemlig en vigtig brik i kampen mod klimaforandringer både i Danmark og resten af verden. Det øgede fokus har også medført en masse debat – både saglig og følelsesladet – om hvilke løsninger, der er de mest effektive: At lade skoven stå urørt som kulstoflager eller udnytte potentialet for et høj kontinuerligt optag af CO₂ ved at anvende træerne til produkter og/eller erstatning for fossile kilder.

Debatten om skovbruget har både været i Folketinget, ved høringer og konferencer og med hyppig omtale i medierne – både fagblade, dagspressen og på sociale medier. Vi har forsat vores linje, der blev lagt i kommunikationsstrategien om ikke at gå på kompromis med en høj faglig troværdighed, og har samtidigt haft som mål at tydeliggøre vores budskaber endnu mere end tidligere.

I beretningen her kan du læse om vores arbejde for skovene og skovbruget i klimapolitikken og andre udvalgte politiske aktiviteter fra det forløbne år. Vi har også medtaget et udvalg af de øvrige aktiviteter, der udgør grundlaget for vores brede politiske arbejde.

Ingen kan i skrivende stund forudse hvilken betydning corona-virussen og alle de restriktioner den har medført får for dansk økonomi. Alt tyder på at skovbrugs-erhvervet i de første måneder har kunnet

opretholde aktiviteterne og undgå store negative påvirkninger. Men den generelle økonomiske situation vil helt sikkert få betydning for regeringens initiativer på områder, der fremover får betydning for skovene – både med hensyn til produktion og de mange andre samfundsgoder skovene i Danmark leverer.

Der bliver derfor i endnu højere grad brug for en effektiv og vedvarende politisk påvirkning. Dansk Skovforening vil arbejde for at endnu flere skovejere kommer til at bidrage til det arbejde. Vi har derfor igangsat en ny hvervekampagne, hvor målet er at aktivere endnu flere skovejere. Værdien for skovejerne af et medlemskab af Dansk Skovforening skal ligeledes gøres endnu tydeligere, og vi vil senere på året præsentere nye initiativer, som vi håber danske skovejere vil tage godt imod.

I år har vi valgt at udgive årsberetningen digitalt som et led i vores digitaliseringsstrategi. Som noget nyt har vi behandlet de økonomiske forhold for Dansk Skovforening sidst i årsberetningen, mens du stadig kan finde det fulde concernregnskab på hjemmesiden.

Vi håber, at I tager godt imod årsberetningen og vil bruge den som inspiration til at søge endnu mere viden om alle Dansk Skovforenings aktiviteter på hjemmesiden.



Peter Arnold Busck,
Formand for Dansk Skovforening



KOMMUNIKATION

Dansk Skovforenings fokus er på at holde vores medlemmer opdateret om vores store politiske arbejde via mange forskellige kommunikationskanaler.

Bestyrelsen har arbejdet på en moderniseret grundfortælling, der skal være med til at rammesætte Dansk Skovforening som skovbrugets brancheorganisation endnu skarpere især overfor yngre medlemmer.

OPTIMER DIN NYTTE AF DANSK SKOVFORENING – BRUG VORES HJEMMESIDE

Kommunikation om vores arbejde er en vigtig del af Dansk Skovforenings strategi. Vores primære kommunikationskanal for aktuelt stof er hjemmesiden

TILMELD DIG VORES NYHEDSSERVICE

På dage med nyheder på hjemmesiden sendes en nyhedsmail kl. 18 til alle, der har tilmeldt sig vores nyhedsservice. Alle skovinteresserede kan tilmelde sig servicen via hjemmesiden.

www.skovforeningen.dk, suppleret af hyppig kommunikation på de sociale medier Twitter og Facebook, så husk at følge os der også.

Alle vores nyheder på hjemmesiden tildeles nu nyhedskategorier, som gør det let for dig at finde nyheder om emner, der har din interesse. Du klikker blot på emnet, du ønsker at læse om i boksen

Nyhedskategorier

Adgang Affald Alle nyheder
Arrangementer Biodiversitet Byggeri
Friluftsliv Jagt Klima Leder
Medlemsmøder Medlemsnyheder
Nationalparker Oplevelser Politik
Pressemeddelelser Rådgivning
Skovdrift Skovens produkter
Skov for klima Statistik Stormfald
Tilskud Træmarked Træ til Energi
Økonomi

Du kan finde emnerelaterede nyheder ved at vælge en nyhedskategori.



Hjemmesiden er central i vores kommunikation. Brug den til at læse såvel nyheder som faglige indlæg og tidsskriftet Skoven.

”nyhedskategorier”. Vi har som eksempler sat kategorier på under de enkelte emner i denne beretning.

HJEMMESIDEN INDEHOLDER MEGET MERE END AKTUELLE NYHEDER

På hjemmesiden kan du læse mere om vores politiske arbejde, læse om alle vores rådgivningsydelser, bestille skovskilte og se vores forskellige publikationer.

Som skovejer og medlem kan du gratis annoncere produkter der kan sælges fra din skov på vores hjemmeside fx brænde,

jagt, boligudlejning, ridning, gravpladser og meget mere.

Som medlem har du desuden adgang til en særlig del af hjemmesiden. Her kan du blandt andet læse tidsskriftet Skoven elektronisk i et meget læsevenligt format, finde svar på en lang række juridiske og økonomiske rådgivningsspørgsmål, læse statistikker om private skoves økonomi og finde nyttig information om træmarkedet.

Brug vores hjemmeside og få endnu mere ud af dit medlemskab.

DANSK SKOVFORENING ANVENDER MANGE KOMMUNIKATIONSKANALER

Dansk Skovforening anvender et bredt udvalg af kommunikationskanaler. Medlemmer og andre interessenter kan modtage informationer fra Dansk Skovforening og følge vores arbejde via:

- www.skovforeningen.dk – Dansk Skovforenings hjemmeside.
- [Nyhedsservice](#) - få tilsendt en e-mail når der kommer nyheder på hjemmesiden.
- [Skoven](#) – Dansk Skovforenings tidsskrift der udkommer 11 gange årligt.
- [Skoven-Nyt](#) – nyhedsbrev der udsendes via e-mail til Skovens abonnenter.
- [Twitter](#) – bruges til politiske udmeldinger og informationer.
- [Facebook](#) – bruges til information overfor medlemmer og andre interessenter.
- [Skovkredsmøder](#) – bruges til direkte kommunikation mellem medlemmerne.

Herudover sender Dansk Skovforening direkte mails, breve og pressemeddelelser samt afholder medlemsmøder om relevante emner m.m.



Skovkredsene giver mulighed for faglige diskussioner mellem medlemmerne.

AKTIVE MEDLEMMER STYRKER DET SAMLEDE ARBEJDE

Med løbende input fra vores medlemmer og stort lokalt engagement i diverse lokale råd og nævn styrkes Dansk Skovforenings arbejde.

MEDLEMMER ER DIT TALERØR I FORSKELLIGE RÅD OG NÆVN

Der er brug for at tale skovenes sag i rigtig mange sammenhænge. Heldigvis har Dansk Skovforening mange engagerede medlemmer, som gør en stor og helt uvurderlig indsats i diverse råd og nævn.

De er med til at styrke skovenes position også i lokalområdet.

Det er muligt at finde en komplet [liste over repræsentanter i råd og nævn på hjemmesiden](#). Der er langt over 50 helt forskellige sammenhænge, hvori Dansk



Særlig ekspropriationer i forbindelse med baneanlæg er problematiske, viste de afholdte medlemsmøder.

Skovforening er repræsenteret - fx Skovrådet, vildtforvaltningsrådet, nordisk skovsamarbejde, naturparkråd, adgangsforum og kommunernes grønne råd. Er du interesseret i at repræsentere skovbruget lokalt, så kontakt din lokale skovkredsformand. Vi har altid brug for flere kræfter.

SKOVKREDSENE SAMLER MEDLEMMERNE LOKALT

Dansk Skovforening har 4 skovkredse (Sjællandske Skovkreds, Fynske Skovkreds, Nordlige Jyllands Skovkreds og Sydlige Jyllands Skovkreds). Skovkredsene afholder 1-2 møder om året på lokalt initiativ. Du er altid velkommen til at kontakte din lokale skovkredsformand med forslag og ønsker til indhold på disse møder eller med ideer til spændende ekskursionsemner.

MEDLEMSMØDER GIVER VÆRDIFULDE INPUT

Dansk Skovforening afholdt i efteråret bl.a. to medlemsmøder om ekspropriation. Møderne gav et godt indblik i nogle af de mange komplicerede ekspropriationssager og viste et behov for intensivering af Dansk Skovforenings indsats på området overfor politikkerne og bl.a. BaneDanmark.

Mange eksempler på overtrædelse af ekspropriationsbestemmelserne fra

underentreprenører er uacceptable set fra skovejerens side. Vi har derfor efterfølgende arrangeret et møde med BaneDanmarks ledelse, hvor vi bl.a. vil drøfte hvordan BaneDanmark kan sikre, at underentreprenørerne i fremtiden overholder ekspropriationsbestemmelserne - også i de perioder, hvor BaneDanmark ikke er fysisk tilstede på arealerne. Mødet er udsat grundet Coronavirus, men vil blive afholdt snarest muligt.

Også erstatningsmæssigt oplever vores medlemmer betydelige problemer. BaneDanmark og Ekspropriationskommissionen anvender standardsatser i erstatningsberegningen, selvom tabet beviseligt er langt større fx i forbindelse med ekspropriation af hugstmodne bevoksninger. Anvendelsen af standardsatser ved ekspropriationer er ligeledes mangelfuld, fordi der lægges op til at tinglyse mere vidtgående servitutter end tidligere.

Myndighedernes argument for anvendelsen af standardsatser er, at det vil blive alt for omfattende, hvis der skal tages individuelle hensyn. Dansk Skovforening er imidlertid af den opfattelse, at det er en naturlig del af prisen for, at Grundlovens krav om fuld og hel erstatninger bliver efterlevet.

Nyhedskategori: Medlemsmøder

En **ambitiøs og bindende**
KLIMALOV
der også **forpligter** ministre
og Folketinget **i fremtiden**



Klimaloven kommer til at påvirke skovbruget. Vi håber det fx udmønter sig i et større skovareal.

KLIMA

Klimadagsordenen har det forgangne år fyldt meget i det politiske arbejde. Både herhjemme og på EU-niveau. Skovene og brug af træprodukter er nødvendigt for at opnå de ambitiøse klimamålsætninger.

KLIMALOV MED BINDEDE MÅL

Regering har forhandlet en bindende klimalov på plads, som dog endnu mangler en endelig vedtagelse i Folketinget. Den forpligter Danmark til at reducere udledningen af klimagasser med 70% allerede i 2030 i forhold til niveauet i 1990. Den nye klimalov opstiller en ramme for dansk klimapolitik baseret på bindende delmål

hvert femte år frem mod målet om klimaneutralitet senest i 2050.

Loven beskriver, at der skal laves en klimahandlingsplan med et tiårigt sigte. Forhandlingerne om indholdet af klimahandlingsplanen forventes snart opstartet og vil indeholde konkrete planer og målsætninger om, hvordan de forskellige sektorer skal



Skovens mange muligheder for at bidrage til klimaløsningen er solidt afspejlet i anbefalingerne fra klimapartnerskaberne.

bidrage til at nå målet i 2030 og den videre vej frem mod klimaneutralitet i 2050.

Nyhedskategori: [Klima](#), [Politik](#)

KLIMAPARTNERSKABERNE HAR LEVERET GODE RÅD TIL POLITIKERNE

Regeringen valgte i november 2019 at en del af planlægningsarbejdet for at opnå klimaneutralitet i de enkelte sektorer skulle laves af erhvervslivet. Der blev derfor nedsat 13 sektoropdelte partnerskaber. Dansk Skovforening har deltaget aktivt de i to partnerskaber [Fødevarer- og landbrugs-](#)

[partnerskabet](#) og [Energi- og forsyningspartnerskabet](#). Dansk Skovforening har endvidere også bidraget med inputs til [Bygge- og anlægspartnerskabet](#).

Skovene og skovbrugssektoren er unik i forhold til andre sektorer, da bidraget herfra både giver et øget optag af atmosfærisk CO₂ gennem skovrejsning og øget produktion i eksisterende skove, og samtidig en mulig substitution når træ erstatter energitunge materialer i byggeriet eller fossile kilder i energisektoren og i andre biobaserede materialer.

Dansk Skovforening er stolte over skovens mange gode muligheder for at bidrage nu er solidt afspejlet i anbefalingerne fra klimapartnerskaberne.

Klimapartnerskaberne anbefaler blandt andet regeringen at:

Mere ny skov og øget træproduktion

- Plant mindst 5.600 ha ny skov om året frem til udgangen af dette århundrede
- Motiver ejerne til at klimaoptimere de nye skove

Bedre vilkår for træbyggeri

- Lav en dansk strategi for klimavenligt træbyggeri og stil bindende klimakrav til byggematerialer
- Stil krav om lovpligtige CO₂-regnskaber for bygninger
- Opdater brandregulativet med samme funktionelle krav til alle materialer, så træ ikke diskrimineres i forhold til fx stål og beton

Fremtidens brug af biomasse både til energi og produkter

- Fastsæt et styrende mål om mindst 95% reduktion i udledningerne fra energi- og forsyningssektoren frem mod 2030. Blandt andet bør kul udfases hurtigere, og CO₂ fra afbrænding skal opfanges og lagres og på sigt anvendes til brintbaserede brændsler
- Udarbejd en national bioøkonomistrategi med mål for, hvordan bæredygtig biomasse anvendes klimaoptimalt

Dansk Skovforening vil arbejde for at sikre, at de gode anbefalinger fra partnerskaberne bliver fornuftigt indarbejdet i klimahandlingsplanen, og samtidig sikre

at der tages hensyn til de politiske mål for biodiversitet og behovet for fornybare bioressourcer i samfundet.

Nyhedskategori: Klima, Politik

ENDELIG ER DER KOMMET FOKUS PÅ ØGET BRUG AF TRÆ I BYGGERIET

Politisk påvirkning kræver både ihærdighed og vedholdenhed. Efter i over 10 år at have kæmpet for at få træbyggeri på den politiske agenda, kan vi nu endelig konstatere, at der nu for alvor er kommet hul igennem.

Skovpolitisk Udvalg hvor Dansk Skovforening var deltager foreslog tilbage i 2012 i sine anbefalinger "Fremtidens skove" at Danmark fulgte efter vores nabolande og lavede et egentligt træbyggeprogram. En opfordring vi sammen med hele træsektoren bragte videre til klima- og bygningsministeren, men uden at få en positiv reaktion.

På en ny opfordring til en ny minister blev der i 2015 sat gang i en analyse af muligheder, effekter og barrierer ved øget brug af træ i byggeriet. Analysen blev dog aldrig offentliggjort. På vores første skovkonference på Christiansborg i 2017 efterlyste en miljøordfører forslag til en klimainsats. Vi benyttede lejligheden til igen at foreslå at fremme anvendelsen af træ i byggeriet.

I byggesektoren modnedes ideen med at bygge mere i træ løbende, og der afholdes flere og flere konferencer om træbyggeri. Politisk kom der først for alvor fokus på træbyggeri og den mulige effekt på klimaet efter yderligere indlæg på vores skovkonference på Christiansborg i 2018. Klimadagsordenen har samtidig gjort klart, at potentialet for at lagre CO₂ i bygningerne og spare energi

Boligminister: "Det er klart, vi skal bygge mere i træ"



Marie Neergaard Lorentsen | 5. januar 2020 kl. 6:00



(Foto: Arthur J. Dammeboeck/Altinget)

INTERVIEW: Boligministeren ser et stort potentiale i byggeri med træ. Udfordringen ligger i byggeriets årelange opfattelse af tegl som et overlegent materiale og forældede bygningsreglementer. Den vil hun nu gøre op med.

Altinget kurser
PUBLIC AFFAIRS
BRUG FOR NYE
VÆRKTØJER TIL POLITISK
INTERESSEVARETAGELSE?
START: 13. MAJ
LÆS MERE HER

KARRIERE Se alle »

CISU søger administrativ leder
Frist: 25/02/2020

Skatteministeriet søger fagligt stærke medarbejdere til Koncernrevision
Frist: 25/02/2020

Selv boligminister Kåre Dybvad har fået øjnene op for træbyggeriets mange goder og udtaler i Altinget.dk "Det er klart, vi skal bygge mere i træ".

i opførelsesfasen er betydeligt. Det er heldigvis ved at blive forstået og politisk accepteret at træ er et fremragende byggemateriale.

Gennem 2019 har vi løbende arbejdet for at følge dette op politisk og præsenterer politikerne for både mulighederne og de barrierer, der skal nedbrydes for at træbyggeri kan øges i praksis. Boligudvalget i Folketinget har nu nedsat et særligt underudvalg, som skal se nærmere på mulighederne for øget træbyggeri. I januar 2020 affholdt udvalget en høring i Folketinget om træbyggeri, hvor også Dansk Skovforening deltog med indlæg.

Vi vil i den kommende periode holde politikerne fast på opgaven om at øge

andelen af klimavenligt træbyggeri i Danmark. Vi vil bl.a. arbejde for at klimapartnerskabernes konkrete anbefalinger også bliver indeholdt i klimahandleplanen for byggesektoren.

Nyhedskategori: Byggeri, Politik, Klima

EU'S KLIMAPOLITIK SKABER NYE DØNNINGER

EU-kommissionens grønne pagt blev fremlagt den 11. december - kun halvanden måned efter at den nye Kommission var tiltrådt. Aftalen viser en ambitiøs klimadagsorden for 2019-2024 med et mål om, at EU's CO₂-udledninger reduceres med 50-55 % i 2030, og at Unionen skal være klimaneutral i 2050.



Den grønne pagt viser en ambitiøs klimadagsorden fra EU-Kommissionen, som også vil påvirke dansk skovbrug.

Både i Danmark og i EU er der en stigende bevidsthed om skovenes rolle for at nå klimamålsætningerne. Vi har løbende fået flere invitationer fra ministerier og styrelser, som efterlyser Dansk Skovforenings ideer og holdninger til, hvordan skovene konkret kan bidrage. Særligt har der været workshops om den fremtidige fælles landbrugspolitik, hvor vi har anbefalet hvordan nye og forbedrede skovordninger kan indgå i den nationale implementering. Vi har også leveret anbefalinger til hvordan ordningerne kan indgå i implementeringen af EU-forordningen om inkludering af drivhusgasemissioner og -optag fra arealanvendelse, ændret arealanvendelse og skovbrug, der indgår i EU's Klimaregnskab fra 2021.

Dansk Skovforening forventer, at EU's høje klimaambitioner vil føre til yderligere initiativer, som vil berøre alle økonomiske sektorer i EU; herunder også skovbruget. Flere af initiativerne som skulle følge efter den grønne pagt, er dog i skrivende stund udsat på grund af Corona-virussen.

Dansk Skovforening prioriterer løbende vores bidrag til EU-arbejdet. Et arbejde der foregår gennem tæt samarbejde i NSF (Nordic Family Forestry) og vores fælles nordiske medarbejder i Bruxelles, samt medarbejderne i den europæiske paraplyorganisation for skovejersorganisationer, CEPF.

Nyhedskategori: Politik, Klima

BIODIVERSITET, NATUR OG VAND

Natur og biodiversitet er stadig højt på den politiske agenda. Det er tydeligt i Regeringens politiske aftale med støttepartierne fra sommeren 2019. Samtidig har der været en livlig debat i medierne, og emnet har derfor også fyldt meget i vores arbejde.

Dansk Skovforenings kernebudskab er, at sikring af biodiversitet i de private skove skal ske i samarbejde med skovejerne baseret på frivillighed og mod kompensation. Det skaber motivation, engagement, viden og ansvarsfølelse hos skovejeren, men vigtigst af alt så skaber det tillid til omverdenen og vilje til langsigtet sikring af de naturværdier, som skovejerne selv har været med til at opbygge.

NATUR- OG BIODIVERSITETSPAKKE ER PÅ VEJ

Regeringen har høje ambitioner både på klima- og biodiversitetsområdet. I den politiske aftale peges på behov for mere urørt skov og flere sammenhængende naturområder, hvor naturen får plads til at udbrede sig på mere naturlige præmisser end i dag. Hvordan og hvor meget har regeringen ikke meldt ud, men vil forhandle det i en natur- og biodiversitetspakke. Det arbejde blev indledt i efteråret, hvor statsminister Mette Frederiksen sammen med miljøminister Lea Wermelin inviterede Dansk Skovforening og andre interessenter til en [samling på Marienborg](#). Her præsenterede Regeringen de

overordnede tanker med en natur- og biodiversitetspakke og indbød alle til at sende ideer frem til Miljøministeren inden udgangen af 2019.

Dansk Skovforenings [indspil til natur- og biodiversitetspakken](#) indeholder 5 konkrete anbefalinger til hvordan biodiversiteten i skovene kan styrkes på en måde, hvor indsatsen for biodiversiteten spiller sammen med og understøtter et konkurrencedygtigt og bæredygtigt skovbrugserhverv. Et erhverv, der fortsat kan udvikle sig og løbende tilpasse efterspørgslen efter træ, til den grønne omstilling og de mange andre goder, som skovene leverer til samfundet.

Miljøminister Lea Wermelin havde planlagt et nyt naturtopmøde den 2-3. april 2020 i Vejle, men det blev udskudt på grund af Corona-restriktioner. Topmødet skulle være næste skridt mod natur- og biodiversitetspakken, hvor ministeren ville samle en bred gruppe af interessenter, inklusiv Dansk Skovforening, for at drøfte udfordringer, dilemmaer og mulige løsninger. Det skulle blandt andet ske med udgangspunkt i de 350 forslag ministeren har fået fra interessenter, myndigheder og befolkningen i forlængelse af Marienborg-mødet. Miljøminister Lea Wermelin håber fortsat, at aftalen kan blive forhandlet på plads i efteråret 2020.



VORES FEM ANBEFALINGER TIL NATUR- OG BIODIVERSITETSPAKKEN:

- Opdater videngrundlaget om skovenes naturværdier, og hvor de findes
- Indsaml den tilgængelige viden og hent inspiration fra udlandet om hvordan biodiversitet kan fremmes og integreres i skovdriften
- Afsæt flere penge til dansk forskning i biodiversitet i skov
- Evaluer og følg løbende op på de besluttede og gennemførte indsatser og vær parat til at justere indsatsen
- Lav positive og ubureaukratiske incitamenter, der motiverer skovejerne til at indgå langsigtede aftaler til sikring og fremme af yderligere biodiversitet i skovene

Vi har 5 klare anbefalinger til den kommende natur- og biodiversitetspakke.

Dansk Skovforening ser frem til det videre arbejde om en natur- og biodiversitetspakke, hvor vi gennem dialog og faglig viden kan finde løsninger, der kan skabe endnu mere biodiversitet i skovene. På vores hjemmeside kan du [læse mere om vores fem anbefalinger](#) og få uddybet baggrunden for hver af dem.

Nyhedskategori: [Biodiversitet](#)

SKOVLOVEN SKAL BEVARES SOM SELVSTÆNDIG LOV

I forbindelse med natur- og biodiversitetspakken foreslår flere grønne organisationer en natur- og biodiversitetslov. Et forslag der senest var omdiskuteret i forbindelse med lovforenklingsarbejdet i Miljø- og fødevarerministeriet, hvor skovloven den gang blev foreslået nedlagt. For Dansk Skovforening og for

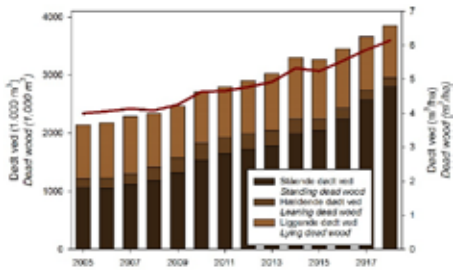
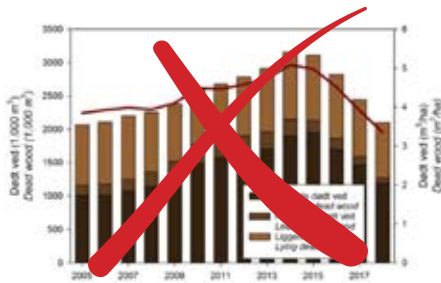
skovbrugserhvervet som sådan er det helt afgørende at skovloven bevares. Et forslag om at afskaffe skovloven som en selvstændig og i øvrigt velfungerende sektorlov vil have flere negative konsekvenser.

Et blandt mange væsentligste argumenter er, at skovloven er en arealbaseret lov, der netop har til formål at afveje alle interesserne på arealet og fremme en bæredygtig drift af vores danske skove. Den mulighed for at afveje alle interesserne vil gå tabt, hvis skovloven splittes op eller lægges ind i et stort lovkompleks. Selvom det endnu ikke er kommet på dagsordenen har vi allerede, med støtte fra hele skovbrugserhvervet, [skrevet til ministeren for at få fastholdt en selvstændig skovlov](#).

Nyhedskategori: [Biodiversitet](#), [Politik](#)



Det er vigtigt at skovloven bevares.



En fejl i dataindlæsning viste fejlagtigt et fald i mængden af dødt. Reelt har der været en stigning siden 2005. Graferne viser tal med og uden datafejlen.

DEBAT OM URØRT SKOV OG DØDT VED ER TIL TIDER SKINGER

At interesserne for biodiversitet er stærke og peger i mange forskellige retninger viser den ofte heftige offentlige debat i diverse medier tydeligt. Her diskuteres hvordan vi bedst og billigst fremmer biodiversiteten, og hvorvidt skovproduktion og biodiversitet kan kombineres – desværre ofte i en tone og med en retorik, der graver grøfter frem for at skabe forståelse og løsninger.

Blandt andet bragte en af vores [nyheder om en tysk undersøgelse om urørt skov](#), der viser at urørt skov ikke i alle tilfælde er bedst for biodiversiteten, [sindene i kog blandt biodiversitetsfolket](#) i facebook-gruppen biodiversitet.dk. Her blev Dansk Skovforening beskyldt for "den vildeste misinformation", og en række faste følgere i gruppen var hurtigt ude med generel kritik af hele skovbrugsbranchen.

En kritik vi fik lov til at svare igen på bl.a. i programmet Vildspor på Radio 4. Her fik Dansk Skovforening mulighed for at forklare, hvorfor vi synes, at den nævnte undersøgelse faktisk er interessant. Vi mener fortsat, at der er behov for at urørt skov ikke ukritisk anvendes som den eneste løsning til at fremme og sikre biodiversiteten i skovene, når der rent

faktisk findes andre løsningsmuligheder. Vi savner fortsat nuancer og i særlig grad at udgangspunktet bliver mere klart for dem, der skal træffe beslutningerne: Hvad er udgangspunktet i de danske skove? Hvordan når vi biodiversitetsmålene og hvor hurtigt?

På samme måde skabte offentliggørelsen af [skovstatistikken i november store overskrifter](#), da statistikken viste, at mængden af dødt ved var faldet – særligt mængden af stående dødt ved. Det blev fremhævet som et "dramatisk fald", og i debatten gik der ikke længe før skovbrugets øgede udtag af træ til energiformål blev udråbt til synderen.

Fra skovbrugets side havde vi svært ved genkende det billede statistikken tegnede, og det viste sig også senere, at der var begået en regnefejl. I statistikken manglede alt det stående døde ved i perioden 2016-2018. [Fejlen er nu korriigeret i statistikken](#) og viser, at mængden af dødt ved i skovene faktisk er steget med over 50% i perioden 2006-2016. Men den gode nyhed fik ikke samme opmærksomhed i pressen. Eneste bemærkning fra biodiversitetsforskerne var, at der stadig er et alt for lavt niveau af dødt ved. For skovbruget ville det ellers have været fint med en anerkendelse



Urørt skov alene kan ikke løse ønsket om øget biologisk mangfoldighed, der skal også anvendes andre værktøjer.

af, en markant positiv udvikling. På den måde kan skovejere motiveres til at gøre endnu mere.

Nyhedskategori: [Biodiversitet](#), [Politik](#)

URØRT SKOV ER KUN EN DEL AF LØSNINGEN

De kommende år vil samfundet efterspørge både miljøvenligt produceret træ fra de danske skove og en øget biologisk mangfoldighed i den danske natur. Derfor skal der findes varige løsninger, hvor der indgår både urørt skov, dyrket skov med et særligt hensyn til biodiversiteten og højproduktive skove, der muliggør klimaambitionen om et nulemissions-samfund i 2050.

Dansk Skovforening har i vores politiske arbejde lagt vægt på, at der foruden urørt skov findes andre virkemidler til at styrke

biodiversiteten. Urørt skov er et dyrt virkemiddel. Betalingen til ejerne er høj i forhold til det samfundet kunne få ved at betale for at styrke biodiversiteten i den dyrkede skov, og det koster forsat penge at forvalte den urørte skov, samtidig med at der ikke er indtægter fra træproduktion på arealet. Vi mener, at beslutningerne om udlæg af urørt skov skal baseres på de danske erfaringer, og det skal overvejes grundigt, hvilke arealer der udlægges og om biodiversiteten ligeledes kan styrkes på anden og billigere vis. Dansk Skovforening mener, at der kræves mere viden, bl.a. om skovenes eksisterende naturværdier og hvordan biodiversiteten nogle steder med fordel kan integreres i skovdriften. Derfor har Dansk Skovforening flere gange anbefalet at få lavet §25 registrering også i de private skove.

Nyhedskategori: [Biodiversitet](#), [Politik](#)

DER ER OGSÅ BIODIVERSITET I DEN DYRKEDE SKOV

De danske bæredygtigt drevne skove har en kæmpe værdi for samfundet, og leverer mange goder til samfundet ud over biodiversitet. Målet er derfor at finde fremtidssikrede løsninger, hvor de dyrkede og produktive skove, der er afgørende for at nå klimamålsætningerne, også kan gives et løft til biodiversiteten.

Selvom der mangler dansk forskning som entydigt kan pege på hvilke tiltag i produktionsskoven, som vil give størst og bedst effekt, viser flere udenlandske undersøgelser, at det kan lade sig gøre at fremme og forbedre biodiversiteten i produktionsskoven. Her fremhæves særligt det døde ved, men det er interessant om der også er andre muligheder, der kan være relevante for at fremme biodiversitetsindholdet. Netop derfor har vi anbefalet miljøministeren at inddrage dette i arbejdet med natur- og biodiversitetspakken.

At der kan og skal gives plads til et biodiversitetsindhold i de dyrkede skove er der også enighed om i Skovrådet. Skovrådet har drøftet emnet initieret af skovbruget og sendt anbefalinger til Miljøministeren.

Dansk Skovforenings kernebudskab er fortsat, at sikring af biodiversitet i de private skove skal ske i samarbejde med skovejerne baseret på frivillighed og mod kompensation. Det skaber motivation, engagement, viden og ansvarsfølelse hos skovejeren, men vigtigst af alt så skaber det tillid til omverdenen og vilje til langsigtet sikring af de naturværdier, som skovejerne selv har været med til at opbygge.

Nyhedskategori: Biodiversitet, Politik

BIODIVERSITET STÅR OGSÅ HØJT PÅ AGENDAEN I EU

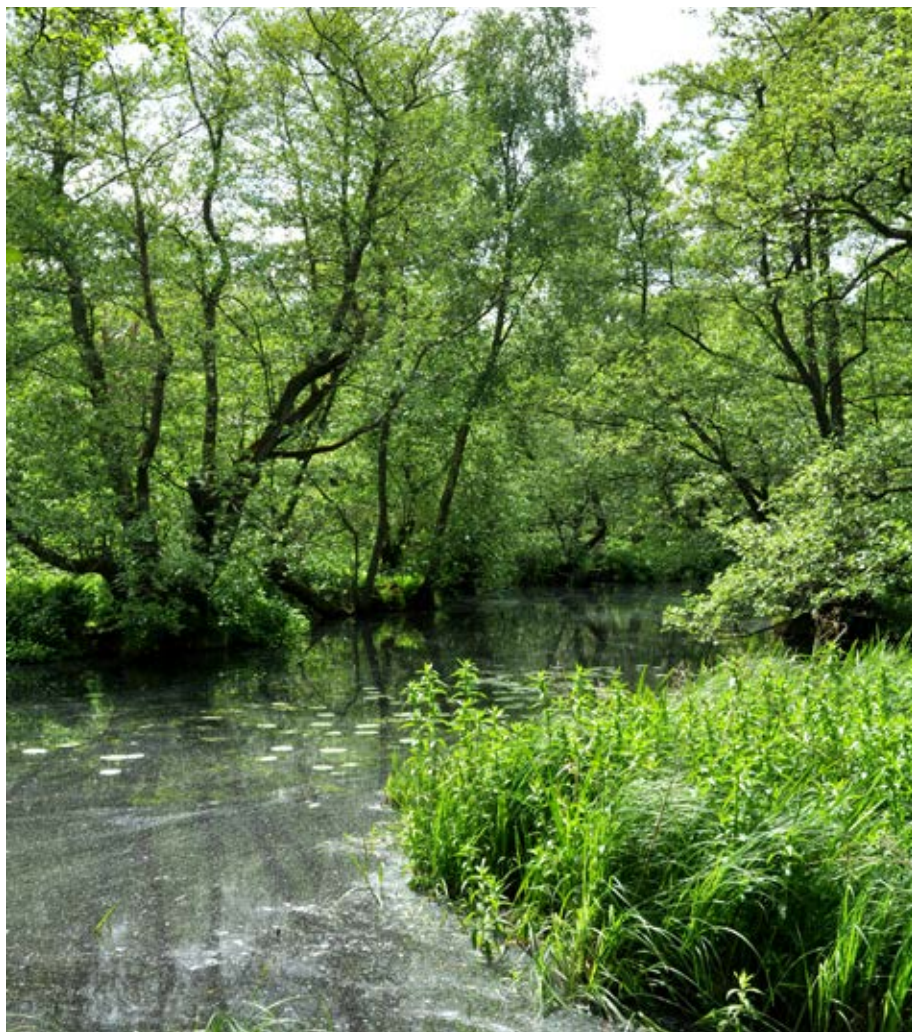
Som del af den grønne pagt "Green Deal" skal der vedtages en ny biodiversitetsstrategi frem mod 2030. Et lækket dokument har vist et meget højt ambitionsniveau. Vi arbejder sammen med vores europæiske skovejerorganisation CEPF på at sikre at bæredygtig skovdrift fortsat er kernen, og at det anerkendes at en stor del af de biodiversitetsmæssig interessante skove, fx udpegede Natura 2000-arealer, findes på private arealer. Det mener vi, et resultat af en lang tradition for at forvalte private skove på en ansvarlig og bæredygtig måde, og strategien bør bygge videre på denne succes ved at basere implementeringen på tillid og samarbejde med skovejere. EU-Kommissionen forventes at fremlægge deres forslag i maj.

VANDRÅDENE ARBEJDER FOR ET BEDRE VANDMILJØ

Da de 23 lokale vandråd blev sat i gang i efteråret, var det muligt at stille repræsentanter for de private danske skove i alle rådene. Vandrådene skal være med til at prioritere indsatsene for at forbedre vandmiljøet i vandmiljøplan 3, der kommer til at gælde for perioden 2021-2027.

Arbejdet er godt i gang i de lokale vandråd. Repræsentanterne i vandrådene er en blandet skare fra såvel de grønne NGO'er, friluftorganisationer og ejerinteressenterne (Dansk Skovforening og Landbrugs organisationerne). De mange interessenter har selv sagt mange modsatrettede interesser i vandløbene.

Arbejdet i vandrådene er vigtigt for de fremtidige muligheder for afvanding, i forhold til afstrømning og ophævning



Lokale input gør en forskel i arbejdet i vandrådene.

af spærringer som eksempelvis ældre stemmeværk. Der er derfor brug for lokalkendskab for at skabe de bedste løsninger. Vi opfordrer derfor stadig til at du tager fat i din lokale vandrådsrepræsentant, og hjælper dem med den fornødne lokale viden. Det vil være en stor og vigtig hjælp.

Vandrådene skal aflevere deres anbefalinger til Miljø- og Fødevarerministeriet senest den 22. september 2020. Du kan læse mere om vandrådernes arbejde på hjemmesiden, herunder fx [erfaringerne fra opstarten af vandrådet i Århus Bugt.](#)

Nyhedskategori: [Vand](#)

BETALINGSYDELSER I SKOV

Der har i det seneste år været en del frustrationer i forbindelse med Landbrugsstyrelsens problematiske overtagelse af administrationen af tilskud til privat skovrejsning og skov med biodiversitetsformål.

Der har været store forsinkelser i sagsbehandlingen. Heldigvis er der også godt nyt, for vi har netop lanceret en ny måde at modtage betaling for ydelser i skov, som nu skal testes.

ADMINISTRATION AF BETALINGSORDNINGER TIL SKOV HAR HALTET

Det har været et turbulent år for betalingsordningen til privat skovrejsning og skov med biodiversitetsformål. Landbrugsstyrelsen overtog administrationen af begge ordninger 1. januar 2019, og der har været en del opstartsvanskeligheder. Vanskelighederne har betydet, at der har ophobet sig en uacceptabel stor sagspukkel.

I første omgang var udfordringen at få udbetalt tilskuddene. Der er sager indberettet til udbetaling i slutningen af 2018, som stadig ikke er udbetalt. Og der er endnu flere indberettet i 2019, som stadig ikke har modtaget betaling. Det er ikke kun udbetalingerne, der er forsinket, tilsagnsgivningen er også meget forsinket med store gener til følge.

Forsinkelser påvirker fortsat både privat skovrejsning og ansøgninger om udlæg af skov med biodiversitetsformål. For skovrejsningens vedkommende må flere projekter udskydes, da tilsagnene ikke er klar til forårsplantningen. For skov med biodiversitetsformål vil manglende tilsagn ved årsskiftet betyde, at der først kan søges om udbetaling af tilskuddet første gang i 2021.

Det er utilfredsstillende, og Dansk Skovforening har gennem året været i jævnlig kontakt med Landbrugsstyrelsen. I skrivende stund afholder vi månedlige statusmøder med direktionen i Landbrugsstyrelsen for at fastholde myndighederne på at komme til bunds i sagspukkelen. Der er undervejs tilføjet ekstra ressourcer i Landbrugsstyrelsen, og der er sket en intern omstrukturering, så behandlingen af skovsager er blevet prioriteret højere.



Ærgerligt at både tilsagnsgivning og udbetaling af tilskud har haltet gevaldigt for Landbrugsstyrelsen. Der har været store forsinkelser i sagsbehandlingen. Heldigvis er der også godt nyt, for vi har netop lanceret en ny måde at modtage betaling for ydelser i skov, som nu skal testes.



Dansks Skovforening tester nu omvendt auktion som betalingsmodel for økosystemtjenester.

Vi håber dermed, at der snart kommer styr på ordningerne, så skovejerne uden forsinkelser kan anvende skovordningerne, når de åbner i 2020.

Vi arbejder hårdt for at dette og kommende års ansøgningsrunder kommer til at forløbe mere smidigt, ligesom at vi vil arbejde for en udvidet skovrejsningsordning, som kan motivere endnu flere til at plante mere skov.

Nyhedskategori: Tilskud

TEST AF NY BETALINGSMODEL FOR ØKOSYSTEMTJENESTER SÆTTER NU I GANG

I gennem mange år har Dansk Skovforening peget på behovet for at tænke nyt i forhold til betaling for økosystemtjenester fra skovene, som fx biodiversitet. Vi har længe foreslået en betalingsmodel, hvor staten gennem en omvendt auktion efterspørger en ydelse/vare og skovejere herefter individuelt afgiver bud på, hvordan de kan levere den, og hvad det skal koste.

Som led i et større EU-projekt under navnet SINCERE har Dansk Skovforening i samarbejde med Københavns Universitet (KU) fået mulighed for at teste modellen i mindre skala. Sammen med KU og en interessentfølgegruppe har vi færdigudviklet en digital platform, og er nu klar til at teste modellen i praksis. Testen kommer til at basere sig på biodiversitetsydelse fra private skove i udvalgte kommuner.

Ved at teste konceptet får Dansk Skovforening i den kommende tid konkrete erfaringer, som vi kan anvende i processen når der udvikles nye ordninger under EU's fælles landbrugspolitik. Ud over at kunne påvise modellens styrker, håber vi gennem testen at kunne påvise, at modeller baseret på frivillighed i både metode og engagement skaber en større involvering hos private skovejere om bevarelse og fremme af biodiversitet i skovene.

Nyhedskategori: Tilskud, Biodiversitet, Økonomi



Partnerskabet Træ til Energi arbejder for at udbrede viden om dansk bæredygtig træflis.

BIOMASSE FRA SKOV

Der stilles løbende spørgsmålstegn ved om anvendelsen af resttræ til energiformål. Dansk Skovforening arbejder fortsat for at produktionen af flis kan afsættes i Danmark. I første omgang til flis og på sigt til andre værdiskabende produkter.

BIOMASSE TIL AFBRÆNDING HAR VÆRET UDSKÆLDT

Dansk Skovforening arbejder konstant for at skovejernes bæredygtige skovdrift accepteres og anerkendes politisk. Der stilles ofte kritiske spørgsmål til den del af træproduktionen, som anvendes til flis og bruges til energiformål.

I samarbejdet Træ til Energi arbejder vi behårdt for at politikerne og omverdenen i øvrigt forstår, at flis er et restprodukt

fra produktionen af træ til byggeri og møbelindustri, og at flis fremkommer når der ønskes en høj kvalitet af træerne i bevoksninger. Flis er samtidig et produkt der kan øges særligt i kulturfasen. Det har været svært at trænge igennem med budskabet i en tid, hvor biomassen har været udskældt.

Biomassen har været diskuteret i mange fora og med mange vinkler, dog mest en "stop alt afbrænding af træ-vinkel". Flere

grønne organisationer kritiserer anvendelsen af flis i varmeforsyningen. Fx har Verdens Skove lavet en underskriftsindsamling mod afbrænding af træ. TV2 har bragt direkte misinformation gennem en temauge indeholdende flere negative historier om danskproduceret og importeret flis. Her har kritikkerne helt udeladt det faktum at flis erstatter afbrænding af fossile brændsler som olie og kul.

Partnerskabet Træ til Energi, er et værdifuldt samarbejde, som ud over Dansk Skovforening tæller Skovdyrkerforeningen og HedeDanmark. Endvidere er Danske Maskinstationer og – Entreprenører og Ørsted associerede partnere. Vi oplever fortsat en biomasseskepsis fra en del af Folketingets politikere. Gennem samarbejdet kvalificerer vi mediedebatten med fakta om den danske træbiomasse, og vi leverer analyser og fakta til det politiske system. Vi udarbejder materiale til politikere, styrelser og sociale medier med fakta om den bæredygtige danske flisproduktion.

Nyhedskategori: Træ til energi

FREMTIDENS AFSÆTNING AF NY BIOMASSE SKAL SIKRES

Ønsket om helt at fjerne brugen af biomasse i den danske fjernvarme- og elsektor fik meget eksponering i pressen i årets løb. Desværre uden at det var tydeligt, at biomassemarkedet også er en voksende leverandør af råvarer til kompositmaterialer, kemivarer og flydende brændstoffer.

I Dansk Skovforening har vi arbejdet for at nuancere debatten og skabe grundlag for at øgede investeringer i produktion af biomasse i skove her og nu belønnes.

Der forventes et faldende forbrug af dansk biomasse i fjernvarmesektoren i fremtiden, da de lokale varmegærker løbende skifter til varmepumper i stedet for



Der er behov for flere værdiskabende anvendelsesmuligheder af træbiomassen via forsknings- og udviklingsprojekter fx øflasker lavet af træfibre.

biomassekedler, og de store værker fortsat vil være logistisk afhængige af at sejle større mængder ind fra udlandet. I takt med denne konvertering på fjernvarmegærkerne er det vigtigt, at der allerede nu investeres yderligere i nye alternative afsætningskanaler og produkter.

Dansk Skovforening har i løbet af året skabt synlighed om behovet for at se på endnu flere nye værdiskabende anvendelsesmuligheder af træbiomassen via forsknings- og udviklingsprojekter, der kan belyse træbiomasses mange muligheder i den grønne omstilling.

Vi efterlyser en national bioøkonomistrategi, som kan skabe langsigtede og gode rammer for investeringer i bioraffinaderier

og anlæg til produktion af træbaserede materialer, samt til alt fra tekstiler og emballager til andre produkter med lang levetid. Disse teknologier kan blive fremtidens aftagere af store mængder af dansk biomasse.

Samtidig har Dansk Skovforening anvist løsninger til hvordan både mængden af biomasse, beskyttelsen af biodiversiteten og skovenes klimaeffekter kan øges betragteligt på én og samme tid.

Udover vores direkte arbejde med politikere og nøglepersoner, er vi også repræsenteret i mange råd og nævn. Skovrådet har blandt andet sendt anbefalinger om bæredygtig produktion af træbiomasse til nye værdiskabende produkter til både miljøministeren og fødevarerministeren. Vi har ligeledes et tæt samarbejde med de andre nordiske skovejerforeninger via NSF. Dansk Skovforening vil fortsat arbejde for at få en bredt anerkendt forståelse for hvad dansk flis er for et produkt, og hvorfor samfundet har så hårdt brug for det i den grønne omstilling.

Nyhedskategori: Træ til energi

INGREDIENSLISTEN TIL DET GODE FLIS-PROJEKT SKAL NU OPLISTES

Det er relevant at have et velfungerende og fremtidssikret marked for flis, så skovene fortsat plejes optimalt og trækvaliteten i slutbevoksningen derved højnes. Det er vigtigt, at skovejerne har større klarhed når de handler med flis. Det er ligeledes vigtigt med en udbredt viden i hele skovbrugsbranchen om hugst- og afregningspraksis for flisprodukter.

Dansk Skovforenings markedstekniske gruppe tog med det afsæt initiativ til en artikelserie målrettet skovejere om produktionen og handel med flis. Artikelserien



Artikelserie i Skoven med fakta om flis skal give skovejerne basisviden til at producere og handle med flis.

skal være med til at fjerne videns-barrierer for at opstarte flis-projekter.

Artikelserien udgives løbende i tidsskriftet SKOVEN i indeværende år og samler den nyeste og mest relevante viden om flis på ét sted. Serien er dermed et redskab til at skabe det overblik, som er nødvendigt for alle skovejernes beslutningsgrundlag. Uanset om du handler med flis dagligt eller meget sjældent.

Den markedstekniske gruppe er en ekspertgruppe under Dansk Skovforening med fagkyndige repræsentanter fra de enkelte skovkredse og repræsentanter fra skovbrugets hovedaktører, som løbende arbejder med træmarkedets tekniske spørgsmål.

Nyhedskategori: Skovdrift, Træ til energi

FORTSAT UVISHED OM IMPLEMENTERING AF VE-DIREKTIVETS BÆREDYGTIGHEDSKRAV I DANMARK

Biomassen er et varmt emne i Danmark, og den bliver også diskuteret på EU-niveau. Danmark skal blandt andet implementere VE-direktivet's (Vedvarende



Implementeringen af VE-direktivet kan få betydelige konsekvenser for flisproduktionen. Vi arbejder for at det kommer til at minde om brancheaftalen og undgå en overimplementering.

Energi) nye krav til bæredygtig biomasse til energiformål. I den forbindelse har vi været i dialog med Energistyrelsen omkring hvilke krav den skal indeholde, og hvilke der skal fastsættes ved lov.

Sammen med energisektoren har vi allerede i 2014 lavet en frivillig brancheaftale, der dokumenterer bæredygtigheden for produceret dansk flis. Vi forventer, at myndighedernes implementering kommer

til at ligge tæt op af brancheaftalens krav. Desværre arbejder de grønne organisationer for en væsentlig stramning i forhold til brancheaftalen og en overimplementering af EU-kravene ved fx at foreslå en diametergrænse for træ der må anvendes til energiformål. Vi har derfor et stort arbejde foran os for at sikre en fornuftig og rimelig implementering i Danmark.

Nyhedskategori: [Træ til energi](#)



Bestandene af kronvildt og dåvildt øges fortsat i flere dele af landet til glæde for mange, men desværre også med uacceptable afgrødeskader.

JAGT OG VILDT

Dansk Skovforening er i mange sammenhænge med til at påvirke rammerne for jagt og vildtforvaltning. I det forgangne år har der særligt været fokus på hjortevildt, udsætning af fuglevildt, ulv og bæver.

JAGTREGLER FOR DET STORE HJORTEVILDT MÅ ÆNDRES

Bestandene af kronvildt og dåvildt øges fortsat i flere dele af landet til glæde for mange, men desværre også med uacceptable afgrødeskader for alt for mange skovejere og landmænd. Samtidig er sammen- sætningen af bestandene i store dele af landet fortsat langt fra de målsætninger, som et enigt Vildtforvaltningsråd har stilet efter i snart 20 år. Tålmodigheden hos lodsejere er opbrugt, og frustrationerne blandt de jægere, som udøver en balanceret jagt på hjortevildtbestandene, har nået et leje, hvor der er behov for at nye værktøjer indtænkes i hjortevildtforvaltningen i Danmark.

Problemet består meget kort fortalt i for stor afskydning af større hjorte, og en for lille afskydning af hundyr. I den nationale jagtforvaltning har jagttider groft sagt været eneste forvaltningsinstrument, og det har ikke haft tilstrækkelig effekt at indføre forkortede lokale jagttider eller særfredninger for nogle hjorte for at få flyttet afskydningen mod hundyr.

Dansk Skovforening foreslår derfor, sammen med flertallet i Vildtforvaltningsrådet, at der indføres et arealkrav for afskydning af kron- og dåhjorte. Begrænsningen skal udformes, så alle med et jagtareal, der opfylder lovens minimumskrav, kan nedlægge en hjort hvert år. Afskydning



Dansk Skovforening foreslår, sammen med flertallet i Vildtforvaltningsrådet, at der indføres et arealkrav for afskydning af kron- og dåhjorte.

af hjorte herudover skal kræve et større areal. Dansk Skovforening vil samtidigt også anbefale samforvaltning, hvor jagtberettigede kan gå sammen med naboer for at opnå tilstrækkeligt areal til at måtte nedlægge hjorte.

Vi opfordrer derfor miljøministeren til at indføre et arealkrav suppleret med fortsat vide rammer for en regional forvaltning, så de mange frivillige i hjortevildtgrupperne får en virkningsfuld ramme for at

løse opgaverne i et regionalt samarbejde tilpasset lokale behov.

Nyhedskategori: [Jagt og vildt](#)

REGLERNE FOR UDSÆTNING AF FASANER, AGERHØNS OG GRÅÆNDER GIVER NY NATUR

Da parterne i Vildtforvaltningsrådet indgik et forlig om nye regler for [udsætning af fuglevildt i 2017](#) blev det aftalt, at reglerne for udsætning af gråænder skulle



Det er afgørende at muligheden for en fortsat bæredygtig udsætning af gråænder bevares.

evalueres efter to år. Den evaluering er i gang, og Dansk Skovforening deltager i arbejdet.

Gennem de seneste to år har det været lovpligtigt at indberette alle gråandeudsætninger. Baggrunden har været et ønske i forligskredsen om at sikre en bedre faktabaseret information som grundlag for at beslutte de fremtidige regler for en bæredygtig udsætning. Det er tydeligt, at udsætningerne af gråænder er reduceret markant i forhold til tidligere tider som var en af målsætningerne.

Evalueringen skal være afsluttet inden sommeren 2020, og Dansk Skovforening finder det afgørende at muligheden for en fortsat bæredygtig udsætning af gråænder bevares. Bedre rådgivning til opdrættere og udsættere om bl.a. den genetiske

kvalitet af avlsfugle, bedre dokumentation for de enkelte udsætninger og en begrænsning af meget store udsætninger på samme sted, er det faglige grundlag for en jagtkultur med fortsat mulighed for at udsætte gråænder.

Parallelt med evalueringen af reglerne for udsætning af gråænder følger Dansk Skovforening gennem Vildtforvaltningsrådet tæt op på data i de indberettede biotopplaner. Ejendommenes indberetninger for 2018 og 2019 viser, at mængden af biotopplantiltag fortsat øges. Det er også positivt, at nye tiltag som redekasser til fugle samt stenbunker og søer inddrages, da det ønskede fokus på nye artsgrupper hermed indfries. Det overordnede mål om, at udsætningen af fuglevildt bidrager til et øget naturindhold, er et sundt princip og en grundlæggende forudsætning for



Forvaltningsplanen for ulv skal give lokalbefolkningen et sikkert grundlag for håndteringen af de fritlevende ulve.

en fortsat udvikling af en bæredygtig jagt på udsat fuglevildt.

Nyhedskategori: Jagt og vildt

NY FORVALTNINGSPLAN FOR ULV SKAL AFBØDE KONFLIKTER

I efteråret 2019 gik forarbejdet til en ny forvaltningsplan for ulv i gang. Arbejdet foregår i en faglig arbejdsgruppe under Vildtforvaltningsrådet, og Dansk Skovforening er repræsenteret i arbejdsgruppen. Baggrunden for arbejdet er, at den gældende forvaltningsplan er utilstrækkelig og ikke løser opgaven med at afbøde konflikterne mellem ulve og lokalbefolkningen i de områder, hvor ulven findes.

Målet for arbejdsgruppen er at lave en såkaldt adaptiv plan for dansk ulveforvaltning, hvor der både tages vare på

bestanden og findes konkrete måder at afbøde de konflikter, som opstår mellem mennesker og deres husdyr og ulve. Det nye adaptive element i planen er medtaget, fordi det er nødvendigt at indbygge en fleksibilitet, hvor det på baggrund af overvågning og opnået effekt, skal være muligt at tilpasse værktøjerne. Planen skal være færdig i september 2020.

Dansk Skovforening vil særligt arbejde for, at en ny plan giver forudsætninger for at lokalbefolkningen sikkert kan håndtere, at der er fritlevende ulve i den danske natur. Jagtinteresserne skal også være en del af grundlaget for forvaltningen, og tabene af husdyr skal minimeres uden at lodsejerne efterlades med regningen for meromkostningerne.

Nyhedskategori: Jagt og vildt



Der er behov for nye værktøjer og erstatninger i forhold til bæver og følgeskader.

NY FORVALTNINGSPLAN FOR BÆVER SKAL HÅNDTERE DEN VOKSENDE BESTAND OG FØLGESKADERNE

Siden de første bævere blev genudsat af Skov- og Naturstyrelsen i Vestjylland i 1999 på statens arealer er bestanden gået kraftigt frem og har nu også bredt sig udenfor de oprindelige arealer. Bestanden har også bredt sig til et større område og konflikterne for de lodsejere, som må tåle bæveren på deres ejendom, stiger. Der er et behov for at få reduceret konflikterne mellem bævere og de lodsejere, som får opstemmet vandløb og ødelagt deres skove og marker.

En [ny forvaltningsplan](#) skal håndtere de problemer, og myndighederne har sendt et udkast til høring i dette forår. Dansk Skovforening vil arbejde for at berørte skov- og naturejere får bedre muligheder for at beskytte sig mod de skader, som bæverne forårsager. En stor og fortsat stigende bestand tåler også en regulering, og derfor bør det være et af de nye værktøjer. Vi mener derudover også,



at der skal indbygges en mulighed for økonomisk erstatning til de lodsejere, som til trods for Naturstyrelsen afværgeforanstaltninger alligevel måtte blive påført betydende skader. En forbedring af lods-ejernes stilling er nøglen til at bæverens tilstedeværelse kan blive en berigelse for både naturen og de berørte lodsejere.

Nyhedskategori: [Jagt og vildt](#)

TAK

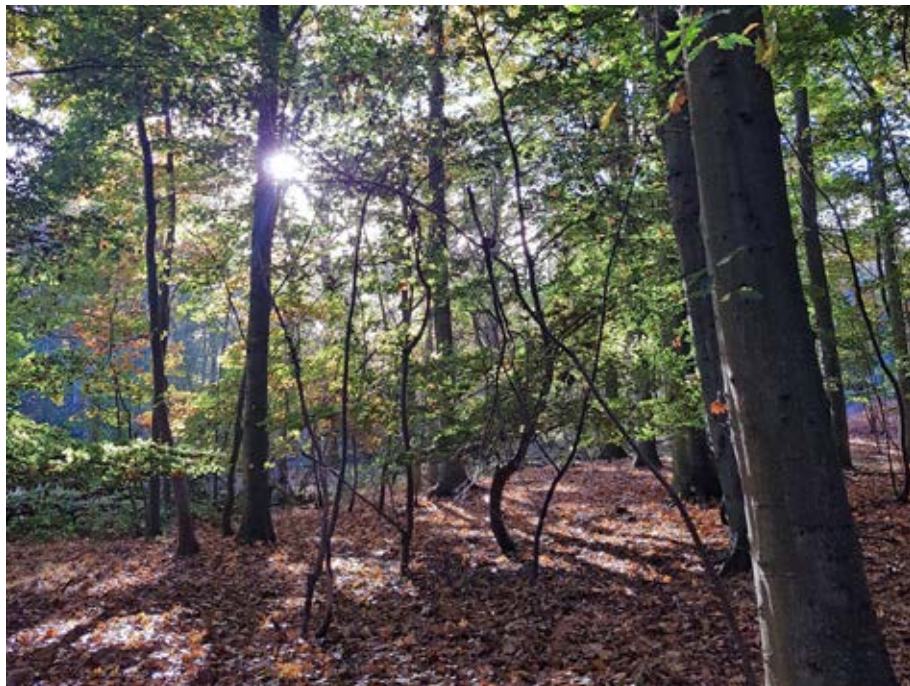
Som det fremgår flere steder i beretningen har Dansk Skovforening stor nytte af forskellige samarbejder.

Det gælder både samarbejder med jer som medlemmer, når I flittigt bidrager med værdifulde input gennem det lokale arbejde i råd og nævn samt leverer input fra dagligdagen i skovbruget, når vi har brug for det i det politiske arbejde. Vi har også stor nytte af de mange organisationer vi samarbejder med i arbejdet for skovene og skovbruget.

Vi vil derfor gerne takke alle de mange personer og organisationer, der sparrer med os, og som på den måde bidrager til Dansk Skovforenings arbejde.

Vi vil også gerne takke alle medlemmerne for opbakningen til Dansk Skovforening. I betaler et samlet kontingent på 4,3 millioner, og selvom vi har brug for yderligere bidrag vurderer vi, at det giver en enorm indflydelse og gode resultater pr. krone.

En særlig tak skal også lyde fra bestyrelsen til medarbejderne i Dansk Skovforening, der yder en meget stor og værdifuld indsats.



REGNSKAB

Du kan i dette afsnit finde et overblik over Dansk Skovforenings økonomiske forhold for 2019.

Det samlede koncernregnskab kan læses på [hjemmesiden](#).



Ledelsespåtegning

Bestyrelse og direktion har dags dato behandlet og godkendt årsrapporten for regnskabsåret 1. januar - 31. december 2019 for Dansk Skovforening.

Årsrapporten er aflagt i overensstemmelse med årsregnskabsloven.

Årsregnskabet og koncernregnskabet giver efter vores opfattelse et retvisende billede af foreningens og koncernens aktiver, passiver og finansielle stilling pr. 31. december 2019 samt af resultatet af foreningens og koncernens aktiviteter og koncernens pengestrømme for 2019.

Ledelsesberetningen indeholder efter vores opfattelse en retvisende redegørelse for de forhold, beretningen omhandler.

Årsrapporten indstilles til generalforsamlingens godkendelse.

Frederiksberg, den 21. april 2020

Direktion

Jan Søndergaard

Bestyrelse

Peter Arnold Busck
formand

Niels Otto Lundstedt
næstformand

Bendt Wedell

Bo Jellesmark Thorsen

Christian Sehestedt Juul

Ditlev Berner

Jens Kristian Poulsen

Jørgen Westergaard

Lars Skou Gleerup

Michael Glud

Silja Nyboe Andersen

Den uafhængige revisors revisionspåtegning

Til medlemmerne i Dansk Skovforening

Konklusion

Det er vores opfattelse, at koncernregnskabet og årsregnskabet giver et retvisende billede af koncernens og foreningens aktiver, passiver og finansielle stilling pr. 31. december 2019 samt af resultatet af koncernens og foreningens aktiviteter og koncernens pengestrømme for regnskabsåret 1. januar - 31. december 2019 i overensstemmelse med årsregnskabsloven.

Vi har revideret koncernregnskabet og årsregnskabet for Dansk Skovforening for regnskabsåret 1. januar - 31. december 2019, der omfatter resultatopgørelse, balance, egenkapitalopgørelse og noter, herunder anvendt regnskabspraksis, for såvel koncernen som foreningen samt pengestrømsopgørelse for koncernen ("regnskabet").

Grundlag for konklusion

Vi har udført vores revision i overensstemmelse med internationale standarder om revision og de yderligere krav, der er gældende i Danmark. Vores ansvar ifølge disse standarder og krav er nærmere beskrevet i revisionspåtegningens afsnit "Revisors ansvar for revisionen af regnskabet". Vi er uafhængige af koncernen i overensstemmelse med internationale etiske regler for revisorer (IESBA's Etiske regler) og de yderligere krav, der er gældende i Danmark, ligesom vi har opfyldt vores øvrige etiske forpligtelser i henhold til disse regler og krav. Det er vores opfattelse, at det opnåede revisionsbevis er tilstrækkeligt og egnet som grundlag for vores konklusion.

Udtalelse om ledelsesberetningen

Ledelsen er ansvarlig for ledelsesberetningen.

Vores konklusion om regnskabet omfatter ikke ledelsesberetningen, og vi udtrykker ingen form for konklusion med sikkerhed om ledelsesberetningen.

I tilknytning til vores revision af regnskabet er det vores ansvar at læse ledelsesberetningen og i den forbindelse overveje, om ledelsesberetningen er væsentligt inkonsistent med regnskabet eller vores viden opnået ved revisionen eller på anden måde synes at indeholde væsentlig fejlinformation.

Vores ansvar er derudover at overveje, om ledelsesberetningen indeholder krævede oplysninger i henhold til årsregnskabsloven.

Baseret på det udførte arbejde er det vores opfattelse, at ledelsesberetningen er i overensstemmelse med koncernregnskabet og årsregnskabet og er udarbejdet i overensstemmelse med årsregnskabslovens krav. Vi har ikke fundet væsentlig fejlinformation i ledelsesberetningen.

Ledelsens ansvar for regnskabet

Ledelsen har ansvaret for udarbejdelsen af et koncernregnskab og et årsregnskab, der giver et retvisende billede i overensstemmelse med årsregnskabsloven. Ledelsen har endvidere ansvaret for den interne kontrol, som ledelsen anser for nødvendig for at udarbejde et regnskab uden væsentlig fejlinformation, uanset

Den uafhængige revisors revisionspåtegning

om denne skyldes besvigelser eller fejl.

Ved udarbejdelsen af regnskabet er ledelsen ansvarlig for at vurdere koncernens og foreningens evne til at fortsætte driften; at oplyse om forhold vedrørende fortsat drift, hvor dette er relevant; samt at udarbejde regnskabet på grundlag af regnskabsprincippet om fortsat drift, medmindre ledelsen enten har til hensigt at likvidere koncernen eller foreningen, indstille driften eller ikke har andet realistisk alternativ end at gøre dette.

Revisors ansvar for revisionen af regnskabet

Vores mål er at opnå høj grad af sikkerhed for, om regnskabet som helhed er uden væsentlig fejlinformation, uanset om denne skyldes besvigelser eller fejl, og at afgive en revisionspåtegning med en konklusion. Høj grad af sikkerhed er et højt niveau af sikkerhed, men er ikke en garanti for, at en revision, der udføres i overensstemmelse med internationale standarder om revision og de yderligere krav, der er gældende i Danmark, altid vil afdække væsentlig fejlinformation, når sådan findes. Fejlinformationer kan opstå som følge af besvigelser eller fejl og kan betragtes som væsentlige, hvis det med rimelighed kan forventes, at de enkeltvis eller samlet har indflydelse på de økonomiske beslutninger, som brugerne træffer på grundlag af regnskabet.

Som led i en revision, der udføres i overensstemmelse med internationale standarder om revision og de yderligere krav, der er gældende i Danmark, foretager vi faglige vurderinger og opretholder professionel skepsis under revisionen. Herudover:

- Identificerer og vurderer vi risikoen for væsentlig fejlinformation i regnskabet, uanset om denne skyldes besvigelser eller fejl, udformer og udfører revisionshandlinger som reaktion på disse risici samt opnår revisionsbevis, der er tilstrækkeligt og egnet til at danne grundlag for vores konklusion. Risikoen for ikke at opdage væsentlig fejlinformation forårsaget af besvigelser er højere end ved væsentlig fejlinformation forårsaget af fejl, idet besvigelser kan omfatte sammensværgelser, dokumentfalsk, bevidste udeladelser, vildledning eller tilsidesættelse af intern kontrol.
- Opnår vi forståelse af den interne kontrol med relevans for revisionen for at kunne udforme revisionshandlinger, der er passende efter omstændighederne, men ikke for at kunne udtrykke en konklusion om effektiviteten af koncernens og foreningens interne kontrol.
- Tager vi stilling til, om den regnskabspraksis, som er anvendt af ledelsen, er passende, samt om de regnskabsmæssige skøn og tilknyttede oplysninger, som ledelsen har udarbejdet, er rimelige.
- Konkluderer vi, om ledelsens udarbejdelse af regnskabet på grundlag af regnskabsprincippet om fortsat drift er passende, samt om der på grundlag af det opnåede revisionsbevis er væsentlig usikkerhed forbundet med begivenheder eller forhold, der kan skabe betydelig tvivl om koncernens og foreningens evne til at fortsætte driften. Hvis vi konkluderer, at der er en væsentlig usikkerhed, skal vi i vores revisionspåtegning gøre opmærksom på oplysninger herom i regnskabet eller, hvis sådanne oplysninger ikke er tilstrækkelige, modificere vores konklusion. Vores konklusioner er baseret på det revisionsbevis, der er opnået frem til datoen for vores revisionspåtegning. Fremtidige begivenheder eller forhold kan dog med-

Den uafhængige revisors revisionspåtegning

føre, at koncernen og foreningen ikke længere kan fortsætte driften.

- Tager vi stilling til den samlede præsentation, struktur og indhold af regnskabet, herunder noteoplysningerne, samt om regnskabet afspejler de underliggende transaktioner og begivenheder på en sådan måde, at der gives et retvisende billede heraf.
- Opnår vi tilstrækkeligt og egnet revisionsbevis for de finansielle oplysninger for virksomhederne eller forretningsaktiviteterne i koncernen til brug for at udtrykke en konklusion om koncernregnskabet. Vi er ansvarlige for at lede, føre tilsyn med og udføre koncernrevisionen. Vi er eneansvarlige for vores revisionskonklusion.

Vi kommunikerer med den øverste ledelse om blandt andet det planlagte omfang og den tidsmæssige placering af revisionen samt betydelige revisionsmæssige observationer, herunder eventuelle betydelige mangler i intern kontrol, som vi identificerer under revisionen.

Hellerup, den 21. april 2020

PricewaterhouseCoopers

Statsautoriseret Revisionspartnerselskab

CVR-nr. 33 77 12 31

Henrik Aslund Pedersen

statsautoriseret revisor

mne17120

Ledelsesberetning

Dansk Skovforenings aktiviteter

Med en ny regering og mange nye ordførere i Folketinget har vi især i efteråret haft travlt med bl.a. at skabe forståelse for, hvordan den langsigtede politiske plan for skovene og skovbruget kan realiseres. Et nulemissionssamfund og sikring af biodiversitet er begge højt prioriterede mål for regeringen, og indfrielsen af begge mål opnås billigst og mest effektivt gennem en skovpolitik, hvor skovene tildeles en nøglerolle.

Efteråret og vinteren i gennem har Dansk Skovforening arbejdet målrettet i flere af regeringens klimapartnerskaber for at få anbefalinger med om skov og øget brug af træprodukter. Det er lykkedes at få vigtige anbefalinger med i de rapporter, som nu er afleveret til regeringen med konkrete anvisninger til opnåelse af en 70%-reduktion af de danske udslip af CO₂ i 2030.

Med afsæt i de årlige skovkonferencer på Christiansborg er det lykkedes at forstærke interessen for træbyggeri både hos politikere og beslutningstagere i byggesektoren. Senest indkaldte Folketingets Boligudvalg i januar til en åben høring om netop klimavenligt træbyggeri. Der er skabt grobund for en stærk position for anvendelse af træ i fremtidens byggeri.

I foråret besluttede Dansk Skovforening at sælge ejendommen på Amalievej på Frederiksberg, som vi har ejet og boet i siden 1978. Salget har frigivet fornyet kapital til den løbende drift af de politiske aktiviteter. Provenuet fra ejendomssalget er placeret i dels en mindre investeringsejendom, der sikrer et løbende afkast i form af husleje som et nødvendigt bidrag til foreningsdriften, og dels i værdipapirer.

Dansk Skovforenings regnskab

Årsrapporten er udarbejdet efter årsregnskabsloven for regnskabsklasse C, mellemstore selskaber, og indeholder et koncernregnskab.

Dansk Skovforening (moderselskabet) har i 2019 haft en omsætning på TDKK 8.173. Heraf udgør TDKK 4.336 kontingent fra de skovejende medlemmer. Hovedparten af Dansk Skovforenings øvrige omsætning skabes via salg af ydelser, abonnementer og annoncer.

Resultatet af primær drift i moderselskabet blev for året et utilfredsstillende underskud på TDKK 2.025. Inklusive ekstraordinære indtægter fra ejendomssalget er der opnået et resultat efter skat i moderselskabet på TDKK 30.018. Resultatet anses for tilfredsstillende. Moderselskabets samlede egenkapital udgør ultimo 2019 TDKK 40.535.

Bestyrelsens ambition er at opnå en foreningsdrift i økonomisk balance i løbet af 2 år finansieret af medlemskontingenter og brugerbetalte ydelser inkl. huslejeindtægter og formueafkast.

Ledelsesberetning

DSHwood A/S

Dansk Skovforenings 100% ejede datterselskab, DSHwood A/S, har i 2019 haft et overskud efter skat på TDKK 4.997. Det samlede resultat anses som mindre tilfredsstillende på trods af et år med vanskelige markedsforhold.

Selskabets bestyrelse har besluttet ikke at betale udbytte til Dansk Skovforening for 2019. Resultatet anvendes til konsolidering.

Særlige risici - driftsrisici og finansielle risici

Markedsrisici

Efterspørgslen efter europæisk råtræ er især påvirket af den generelle økonomiske udvikling i hele verden, herunder udvikling i fragtraterne. Koncernens resultat er derfor konjunkturfølsomt, og en global økonomisk tilbagegang vil derfor ramme virksomhedens forretning. Disse risici afdækkes i videst mulige omfang gennem spredning af afsætning på flere markeder samt spredning i træarter og sortimenter.

Valutarisici

Salg til flere oversøiske markeder samt indkøb af fragt foretages i valuta, som ikke er bundet til EUR. I disse situationer foretages valutaafdækning. Langt størstedelen af koncernens aktiviteter foregår dog i EUR, hvorfor valutarisiko vurderes som værende lav.

Klimarisici

Leveringen af råtræ fra koncernens leverandører påvirkes jævnligt negativt af u hensigtsmæssige vejrforhold og herved udfordringer for adgang til skovene. Idet koncernen er aktiv på flere forskellige geografiske indkøbsmarkeder, kan denne risiko imødekommes til en vis grad. Stormfald kan påvirke koncernens aktiviteter ved forskydning af leveringsplaner samt usædvanlige prisudsving.

Landerisici

Koncernens aktiviteter er spredt på en lang række lande. Ingen af koncernens hovedaktiviteter er i lande, der vurderes som høj risikolande.

Miljøforhold

DSHwood er Chain of Custody-certificeret efter både PEFC's og FSC's krav og regler om bæredygtig skovdrift. DSHwood er desuden certificeret efter Controlled Wood og energiafdelingen i DSHwood A/S er certificeret efter SBP.

Ledelsesberetning

Filialer i udlandet

Koncernen er struktureret med et dansk moderselskab og datterselskaber i Tyskland, England, Indien og Frankrig. Derudover er moderselskabet repræsenteret med egen salgsorganisation i Kina og Vietnam, men har ingen filialer.

Målsætninger og forventninger for det kommende år

Koncernens primære aktivitet udøves i datterselskabet DSHwood A/S, som for 2020 forventer en fortsat stabil drift og dermed et positivt driftsresultat.

Markedsforholdene i 1. halvår 2020 vurderes forringede på datterselskabets vigtigste afsætningsmarkeder, på grund af Corona-virus og de heraf afledte stigninger på prisen for containerfragt. men efterspørgslen er fortsat til stede, og vi forventer at markederne stabiliserer sig til 2. halvår 2020.

Dansk Skovforening, koncernen

Dansk Skovforening koncernen har i 2019 haft en bruttoavance på TDKK 74.272. Resultat af primær drift blev for året 44.579 TDKK. Koncernen har opnået et resultat efter skat på 34.960 TDKK. Resultatet anses for tilfredsstillende. Koncernens samlede egenkapital udgør ultimo 2019 TDKK 59.019.

For hele koncernen forventes et positivt resultat i 2020

Usikkerhed ved indregning og måling

Der er ikke forekommet usikkerhed ved indregning og måling i årsrapporten.

Usædvanlige forhold

Koncernens aktiver, passiver og finansielle stilling pr. 31. december 2019 samt resultatet af koncernens aktiviteter og pengestrømme for 2019 er ikke påvirket af usædvanlige forhold.

Begivenheder efter balancedagen

Begivenheder efter balancedagen er omtalt i note 18. Herudover er der ikke efter balancedagen indtruffet forhold, som har væsentlig indflydelse på bedømmelsen af årsrapporten.

Resultatopgørelse 1. januar - 31. december

	Note	Koncern		Moderselskab	
		2019 DKK	2018 DKK	2019 DKK	2018 DKK
Bruttofortjeneste		74.272.423	40.595.063	39.921.984	6.066.803
Personaleomkostninger	1	-28.834.516	-29.202.633	-7.492.854	-6.940.098
Af- og nedskrivninger af immaterielle og materielle anlægsaktiver	2	-859.210	-1.098.039	-42.874	-57.788
Andre driftsomkostninger		0	-76.000	0	0
Resultat før finansielle poster		44.578.697	10.218.391	32.386.256	-931.083
Finansielle indtægter	3	684.779	81.594	130.534	143.459
Finansielle omkostninger		-3.385.849	-3.003.750	-184.730	-19.258
Resultat før skat		41.877.627	7.296.235	32.332.060	-806.882
Skat af årets resultat	5	-6.917.985	-1.945.200	-2.314.554	0
Årets resultat		34.959.642	5.351.035	30.017.506	-806.882

Balance 31. december

Aktiver

	Note	Koncern		Moderselskab	
		2019	2018	2019	2018
		DKK	DKK	DKK	DKK
Software		1.803	70.491	0	0
Immaterielle anlægsaktiver	6	1.803	70.491	0	0
Grunde og bygninger		13.107.738	19.916.508	0	6.518.728
Andre anlæg, driftsmateriel og inventar		769.081	1.022.591	28.806	86.290
Forudbetaling for materielle anlægsaktiver		0	0	13.141.850	0
Materielle anlægsaktiver	7	13.876.819	20.939.099	13.170.656	6.605.018
Kapitalandele i dattervirksomheder	8	0	0	4.000.000	4.000.000
Deposita	9	146.588	0	146.588	0
Finansielle anlægsaktiver		146.588	0	4.146.588	4.000.000
Anlægsaktiver		14.025.210	21.009.590	17.317.244	10.605.018
Varebeholdninger		19.925.595	25.085.481	0	0
Tilgodehavender fra salg og tjenesteydelser		49.713.156	45.126.542	1.115.252	205.431
Tilgodehavender hos tilknyttede virksomheder		0	0	0	3.138.904
Andre tilgodehavender		4.934.267	5.735.446	83.820	0
Udskudt skatteaktiv	12	138.644	2.500.418	0	0
Periodeafgrænsningsposter	10	512.902	532.267	160.495	149.589
Tilgodehavender		55.298.969	53.894.673	1.359.567	3.493.924
Likvide beholdninger		33.130.156	7.405.597	27.673.245	4.273
Omsætningsaktiver		108.354.720	86.385.751	29.032.812	3.498.197
Aktiver		122.379.930	107.395.341	46.350.056	14.103.215

Balance 31. december

Passiver

	Note	Koncern		Moderselskab	
		2019 DKK	2018 DKK	2019 DKK	2018 DKK
Overført resultat		59.019.475	23.709.031	40.534.640	10.517.134
Egenkapital		59.019.475	23.709.031	40.534.640	10.517.134
Gæld til realkreditinstitutter		0	3.245.309	0	0
Kreditinstitutter		0	4.411.447	0	0
Anden gæld		586.182	0	251.481	0
Langfristede gældsforpligtelser	13	586.182	7.656.756	251.481	0
Gæld til realkreditinstitutter	13	0	332.640	0	0
Kreditinstitutter	13	13.350.284	23.732.761	0	198.689
Modtagne forudbetalinger fra kunder		1.237.059	665.289	0	0
Leverandører af varer og tjenesteydelser		34.239.833	39.462.580	615.483	630.962
Selskabsskat		6.626.013	4.239.671	2.423.338	0
Anden gæld	13	7.097.084	7.306.888	2.437.114	2.668.430
Periodeafgrænsningsposter	14	224.000	289.725	88.000	88.000
Kortfristede gældsforpligtelser		62.774.273	76.029.554	5.563.935	3.586.081
Gældsforpligtelser		63.360.455	83.686.310	5.815.416	3.586.081
Passiver		122.379.930	107.395.341	46.350.056	14.103.215
Begivenheder efter balancedagen	18				
Specifikation af resultat i moderforeningen	4				
Resultatdisponering	11				
Eventualposter og øvrige økonomiske forpligtelser	17				
Anvendt regnskabspraksis	19				

Egenkapitalopgørelse

Koncern

	Overført resultat	I alt
	DKK	DKK
Egenkapital 1. januar	23.709.031	23.709.031
Valutakursregulering	350.802	350.802
Årets resultat	34.959.642	34.959.642
Egenkapital 31. december	59.019.475	59.019.475

Moderselskab

Egenkapital 1. januar	10.517.134	10.517.134
Årets resultat	30.017.506	30.017.506
Egenkapital 31. december	40.534.640	40.534.640

Noter til årsregnskabet

4 Specifikation af resultatet i moderforeningen

	2019 DKK	2018 DKK
Medlemskontingenter, skovejende medlemmer	4.336.216	4.381.210
Medlemskontingenter, øvrige	627.179	622.049
Konsulentydelser	852.024	1.214.957
Abonnements- og annonceindtægt vedr. tidsskriftet Skoven og Skoven-Nyt	1.229.544	1.481.864
Huslejeindtægter	1.044.122	1.422.164
Refusion af kontorudgifter	72.137	83.658
Øvrige indtægter	11.411	9.723
Indtægter i alt	8.172.633	9.215.625
Sekretariatslønninger	-6.964.493	-6.422.070
Husleje mv.	-199.484	0
Kontorudgifter	-547.868	-736.508
Sekretariatsudgifter	-283.145	-260.763
Omkostninger vedr. tidsskriftet Skoven og Skoven-Nyt	-616.868	-657.365
Ejendommens drift	-467.706	-779.387
Bestyrelse og udvalg samt bestyrelseshonorarer	-689.114	-730.892
Årsmøde	-40.895	-85.409
Særlige aktiviteter	-220.426	-270.187
Internationalt samarbejde	-167.809	-146.339
Omkostninger i alt	-10.197.808	-10.088.920
Driftsresultat før afskrivninger	-2.025.175	-873.295
Af- og nedskrivninger	-42.874	-57.788
Avance ved salg af anlægsaktiver	34.454.305	0
Driftsresultat	32.386.256	-931.083
Finansielle poster, netto	54.588	124.201
Årets resultat før skat	32.440.844	-806.881
Skat inkl. rentetillæg	-2.423.338	0
Årets resultat	30.017.506	-806.881

Projektet Skilte til Private Skove har fra Miljøstyrelsen modtaget midler til dækning af transport, forsendelse og administration, i alt DKK 44.841.



DANSK SKOVFORENINGS BESTYRELSE

FORRETNINGSUDVALG

- Peter Arnold Busck, Rye Nørskov (formand)
- Niels Otto Lundstedt, Dønnerup (næstformand)
- Bendt Wedell, Frijsenborg og Wedellsborg

ØVRIGE MEDLEMMER

- Bo Jellesmark Thorsen, Københavns Universitet (forskning og undervisning)
- Christian Sehestedt Juul, Ravnholt
- Ditlev Berner, Holsteenshuus
- Jens Kristian Poulsen, Stiftelsen Sorø Akademi
- Jørgen Vestergaard (Danske Juletræer)
- Lars Skou Gleerup, Steensgaard (Skovdyrkerforeningerne)
- Michael Glud, HedeDanmark
- Silja Nyboe Andersen, Vissinggaard Skove

DANSK SKOVFORENINGS PERSONALE

SEKRETARIAT

- Jan Sondergaard, direktør
- Ingelise Andersen, direktionssekretær

ERHVERVSPOLITISK AFDELING

- Tanja Blindbæk Olsen, afdelingsleder
- Hans M. Hedegaard, seniorkonsulent
- Marie-Louise Bretner, forstfuldmægtig (orlov)
- Ditte Galsgård, politisk konsulent
- Christian Jürgensen, politisk konsulent
- Alex Møllbach, webmaster

REDAKTION

- Søren Fodgaard, redaktør
- Liselotte Nissen, redaktionssekretær

ØKONOMIAFDELING

- Susie Jensen, regnskabschef